



The Hague Centre
for Strategic Studies

Winterpeiling

HCSS Publieksmonitor

Maatschappelijke Stabiliteit

Hoofdlijnen Winterpeiling 2025

Jesse Kommandeur en Gerben Bakker

December 2025





HCSS Publieksmonitor

Maatschappelijke Stabiliteit

Hoofdlijnen Winterpeiling 2025

Auteurs:

Jesse Kommandeur en Gerben Bakker

Met medewerking van:

Emma Bokel

Met dank aan:

Jeroen van Lindert (KiesKompas) en

Willem Blanken (KiesKompas)

Omslagafbeelding:

Canva

December 2025

De publieksmonitor is een onderzoekslijn binnen HCSS in opdracht van de Nederlandse politie. De analyses in dit rapport zijn afgerond in november 2025. Gebeurtenissen of ontwikkelingen die plaatsvonden in de periode tussen afronding en publicatie zijn niet van invloed geweest op de bevindingen.

© *The Hague* Centre for Strategic Studies behoudt zich alle rechten voor. Geen enkel onderdeel van dit rapport mag gereproduceerd of gepubliceerd worden in welke vorm dan ook, in print, microfilm, fotografie, of op enig andere manier zonder voorafgaande schriftelijke toestemming van HCSS. De rechten van alle foto's zijn voorbehouden aan hun respectievelijke eigenaars.

Inhoudsopgave

	Takeaways	V
1.	Introductie	1
2.	Maatschappelijke zelfpositionering	5
3.	Externe druk	8
4.	Intern ongenoegen	11
5.	Subversieve krachten	15
6.	Weerbaarheid en veerkracht	18
7.	Samenvattend	21

Over de **HCSS Publieksmonitor**

De HCSS Publieksmonitor Maatschappelijke Stabiliteit is een onderzoeksinstrument dat structureel in kaart brengt hoe Nederlanders maatschappelijke stabiliteit waarnemen. De monitor kijkt daarbij niet alleen naar objectieve ontwikkelingen, maar juist naar de perceptie van burgers: waar zien zij dreiging, waar nemen zij wantrouwen waar, of juist kracht en verbondenheid?

De monitor richt zich op vier centrale thema's: **externe druk, intern ongenoegen, subversieve krachten** en **maatschappelijke veerkracht**. Externe druk verwijst onder meer naar geopolitieke spanningen, migratie en buitenlandse beïnvloeding. Intern ongenoegen gaat over polarisatie, sociale onrust en vertrouwen in politiek en instituties. Subversieve krachten hebben betrekking op dreigingen als georganiseerde misdaad, extremisme en digitale ontwrichting. Veerkracht en weerbaarheid omvatten factoren zoals onderlinge cohesie, vertrouwen, en het gevoel voorbereid te zijn op crises.

De vragenlijst achter de monitor is ontwikkeld door HCSS in samenwerking met KiesKompas en wordt periodiek afgenomen onder een representatieve steekproefpopulatie van Nederlandse burgers. De verzamelde antwoorden vormen de basis voor de publiekspirceptie, die het mogelijk maakt om ontwikkelingen door tijd te volgen en te koppelen aan maatschappelijke en politieke ontwikkelingen.



4

Vaste thema's



4.000+

Deelnemers



4

Keer per jaar

Takeaways

Stabiliteit krijgt een krappe voldoende

Nederlanders beoordelen de maatschappelijke stabiliteit opnieuw met een 6,1. Het aandeel mensen dat een onvoldoende geeft neemt verder toe, wat laat zien dat het draagvlak onder de oppervlakte minimaal blijft.

Blijvend in de ban van migratie

Binnenlandse spanningen blijven voor de meeste Nederlanders de grootste bron van dreiging. De zorgen richten zich weliswaar op maatschappelijke verdeeldheid en politieke onvrede, maar opvallend blijft ook de structurele dreiging die veel Nederlanders ervaren bij migratie en culturele spanningen.

Nederlandse afhankelijkheid herkend als achilleshiel

De zorgen over de afhankelijkheid van buitenlandse energie en grondstoffen zijn opvallend sterk aanwezig. Deze dreiging stijgt al twee peilingen en komt inmiddels bijna op gelijke hoogte met migratiestromen.

De stem telt, maar dat voelt niet zo

Zorgen over het functioneren van de democratie nemen iets af na de verkiezingen, maar blijven substantieel. Bijna de helft voelt nog altijd weinig invloed op politieke besluitvorming.

Structurele zorgen over de greep op onveiligheid

Al meerdere peilingen op rij geeft een grote meerderheid aan zich zorgen te maken over de greep van de overheid op criminaliteit en onveiligheid. Dit cijfer valt bovendien in een ander licht nu het CBS weer een stijgende trend in slachtofferschap van criminaliteit rapporteerde.

Veerkracht groeit vooral van onderop

Sociale samenhang en onderlinge steun worden nog steeds gezien als de sterkste pijlers van veerkracht. Het vertrouwen in de institutionele voorbereidingskracht blijft beperkt, waardoor de kracht van de samenleving groter wordt geacht dan die van de overheid. Overheids campagnes op het gebied van weerbaarheid lijken dit sentiment (nog) niet positief te beïnvloeden, al kunnen daar ook andere redenen aan ten grondslag liggen.

1. Introductie

In de turbulente tijden van een verschuivende wereldorde, zorgen over polarisatie en versterkt wantrouwen, is het verstandig om de vinger aan de pols te houden van de samenleving. **De HCSS Publieksmonitor Maatschappelijke Stabiliteit** (in het vervolg: HCSS Publieksmonitor) peilt hoe Nederlanders de zogenaamde systeemdruk¹ op hun samenleving waarnemen. Deze notitie vat de bevindingen van deze uitgebreide survey op hoofdlijnen samen. Waar zien Nederlanders dreigingen? Waar ziet men grote bronnen van (nationale) onvrede? Welke krachten en groepen ziet men als ondermijnend? En wat geeft Nederlanders juist vertrouwen in de veerkracht van Nederland?

Over de Winterpeiling 2025. De najaarspeiling is in november 2025 uitgezet onder circa 4.600 representatieve respondenten uit heel Nederland en volgt op de zomer- en najaarspeiling die respectievelijk in juni en augustus 2025 afgenomen zijn. In dit document presenteren we de uitkomsten op hoofdlijnen en delen we de ‘top concerns’ die als meest opvallend worden beschouwd. Voor een volledig overzicht van alle vragen en resultaten verwijzen we naar de **bijlagen HCSS Winterpeiling 2025**. De HCSS Publieksmonitor is in de kern een strategisch beleidsinstrument: het is gefundeerd op wetenschappelijke inzichten en analysemethoden beschreven in het **scoping paper** maar moet niet worden beschouwd als wetenschappelijke onderzoekspublicatie.

2

Maatschappelijke stabiliteit gepeild.³ Wat bedoelen we met ‘maatschappelijke stabiliteit’? En hoe noodzakelijk is het dat onze samenleving stabiel is? HCSS heeft dit concept aangegrepen om een samenhang van krachten te willen vangen die op onze samenleving inwerken.⁴ Het uitgangspunt is dat onze democratische rechtsorde tegen een stootje moet kunnen. Het mag in democratieën best ‘knetteren’. Toch zijn democratische samenlevingen niet onkwetsbaar.

- ¹ In dit licht spreken we van systemische risico's: risico's die voortkomen uit interacties tussen interne spanningen en externe druk, en die in potentie het functioneren van de samenleving als geheel ondermijnen
- ² Kommandeur, J., & Bakker, G. (2025). *HCSS Publieksmonitor Maatschappelijke Stabiliteit: Bijlagen Winterpeiling 2025*. The Hague Centre for Strategic Studies.
- ³ Ten gunste van de representativiteit zijn de resultaten gewogen. Groepen die relatief minder vertegenwoordigd zijn, wegen zwaarder mee. Voor de weging was de verdeling als volgt: de steekproef telt 4.655 respondenten. De leeftijdsverdeling is evenwichtig, met 18–34-jarigen en 65-plussers die respectievelijk ongeveer 25 procent en 26 procent van de steekproef vormen, 35–49-jarigen ongeveer 23 procent, en 50–64-jarigen als grootste groep met ongeveer 27 procent. De man-vrouwverhouding is vrijwel in balans, met 51 procent vrouwen en 49 procent mannen. Wat betreft opleidingsniveau is 24 procent praktisch opgeleid, 42 procent middelbaar opgeleid en 34 procent theoretisch opgeleid. Wat de woonomgeving betreft woont 33 procent in sterk stedelijke gebieden, 23 procent in zeer sterk stedelijke gebieden, 15 procent in matig stedelijke gebieden, 20 procent in gebieden met lage dichtheid en 7 procent in niet-stedelijke gebieden. Driekwart van de respondenten heeft een volledig Nederlandse achtergrond, 9 procent heeft ten minste één ouder uit een andere EU-lidstaat en 16 procent heeft een achtergrond van buiten de EU. De populatie is daarnaast representatief voor het stemgedrag tijdens de Tweede Kamerverkiezingen van oktober 2025, met D66 als grootste partij (14 procent), gevolgd door PVV (13 procent), VVD (12 procent), GroenLinks-PvdA (10 procent), CDA (10 procent) en kleinere percentages voor andere partijen.
- ⁴ HCSS hanteert de definitie van maatschappelijke stabiliteit: ‘het ongestoord functioneren van het dynamische Nederlandse leefklimaat waarin individuen, groepen en instituties vrij en beschermd kunnen functioneren en samenleven, verzekerd van de verworvenheden en de continuïteit van de Nederlandse democratische rechtsorde en de daarin gedeelde waarden.’

Ineenstortingen of autocratische machtsgrepen kunnen soms toch sneller ontstaan dan we denken.⁵ Met maatschappelijke stabiliteit bedoelen we daarom vooral dat de basis van onze liberale democratische rechtsorde gezond blijft.

De HCSS Publieksmonitor is ontwikkeld voor de **Nederlandse politie** binnen het **Strategische Monitor Politie** programma. Daarbinnen dient het instrument om een vinger aan de pols te houden van de maatschappij. Inzichten ondersteunen bestuurlijke en beleidsmatige koersbepaling en dragen bij aan de toekomstige maatschappelijke positionering van de politie. De gedeelde kennis beoogt het publieke debat verder te helpen en andere beleidspelers in het veld te betrekken.

Systeemdruk. Om deze ‘gezonde continuïteit’ van onze rechtsorde te beoordelen kun je kijken naar de mate van systeemdruk die onze samenleving moet verduren. Deze systeemdruk—de manier waarop allerlei ontwikkelingen en gebeurtenissen samenvloeien en zo een groter systemisch risico vormen—is ten dele uit te drukken in feitelijke prestaties. Men kan kijken naar de kwaliteit van politieke inspraak of rechtspraak bijvoorbeeld. Maar naast het feitelijk beeld is ook de indruk van Nederlanders zelf van groot belang. Het publiek kan risico’s signaleren die bestuurders onvoldoende scherp hebben. Ook kan het publieke beeld belangrijke vragen oproepen over de kloof tussen wat écht een risico is voor de maatschappelijke stabiliteit en wat mensen zélf belangrijk vinden.

Vier dimensies van maatschappelijke stabiliteit. De HCSS Publieksmonitor heeft tot doel om een beeld te vormen van waar Nederlanders zélf zorgen bij voelen. Tegelijk is maatschappelijke stabiliteit op zichzelf een te abstract en veelzijdig concept om te peilen. Daarom onderscheiden we vier dimensies die in de Publieksmonitor worden gethematiseerd.⁶ Deze dimensies zijn niet willekeurig maar geïnspireerd op bestaande ordeningen van onderzoeksinstituten. Ze zijn: (1) *Externe druk*, of de factoren die van buiten Nederland op ons inwerken, (2) *Intern ongenoegen*, of de bronnen van onvrede die interne spanningen kunnen veroorzaken, (3) *Subversieve krachten*, of de groepen of actoren die de rechtsorde van binnenuit ondermijnen, en (4) *Weerbaarheid en veerkracht*, factoren die de samenleving robuuster maken en helpen herstellen.

⁵ Walter, Barbara F. *How Civil Wars Start: And How to Stop Them*. New York: Crown, 2022.

⁶ In het Scoping paper HCSS Publieksmonitor Maatschappelijke Stabiliteit wordt toegelicht hoe deze concepten in elkaar grijpen en hoe ze zijn verbonden met variabelen en vragen. Bakker, G. & Kommandeur, J., (2025). *HCSS Publieksmonitor Maatschappelijke Stabiliteit: Scoping Paper*. The Hague Centre for Strategic Studies

Figuur 1. Gesimplificeerde voorstelling van de vier dimensies van maatschappelijke stabiliteit.



De opbouw van deze rapportage volgt de structuur van de survey:

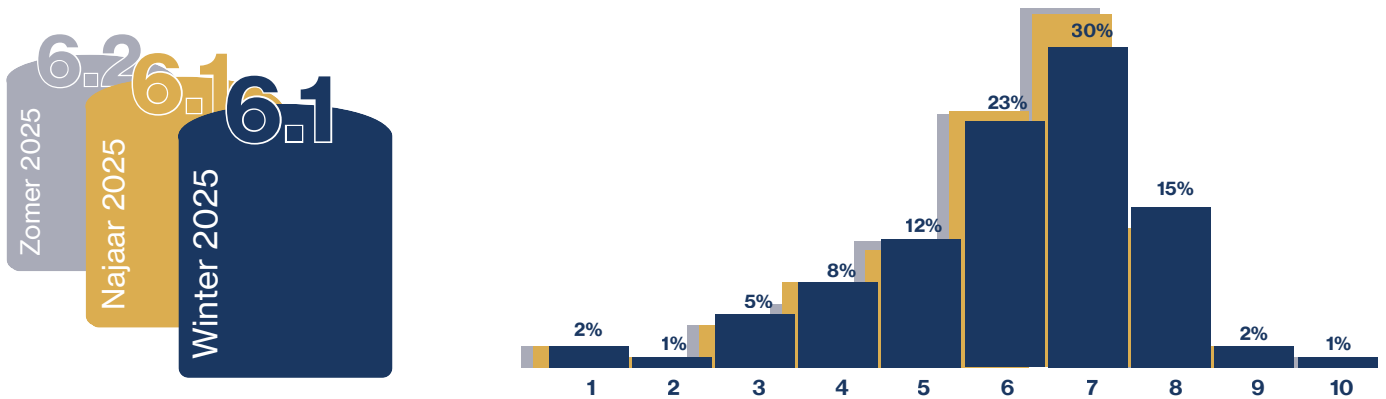
- **Maatschappelijke zelfpositionering** – waar staan respondenten wat betreft hun maatschappelijke oriëntatie? Is men optimistisch óf pessimistisch, progressief óf conservatief?
- **Externe druk** – wat zien Nederlanders als de grootste dreigingen van buitenaf op de samenleving, en hoe worden deze dreigingen gewogen?
- **Intern ongenoegen** – welke bronnen van onvrede zien Nederlanders als zorgwekkend? We vroegen mensen naar zaken die het sociaal contract brozer maken.
- **Subversieve krachten** – wat zien Nederlanders als bedreigend als het aankomt op krachten die zich binnen onze samenleving manifesteren maar die uit zijn op ontwrichting?
- **Weerbaarheid en veerkracht** – belicht de oordelen van Nederlanders over de robuuste en veerkrachtige aspecten van de samenleving.
- **De 'stand van stabiliteit'** – vormt de integrale slotbeschouwing op basis van de uitkomsten.

Elke sectie van deze rapportage wordt geopend aan de hand van een infosheet waarin de belangrijkste en opvallendste uitkomsten op dit thema zijn uitgelicht.

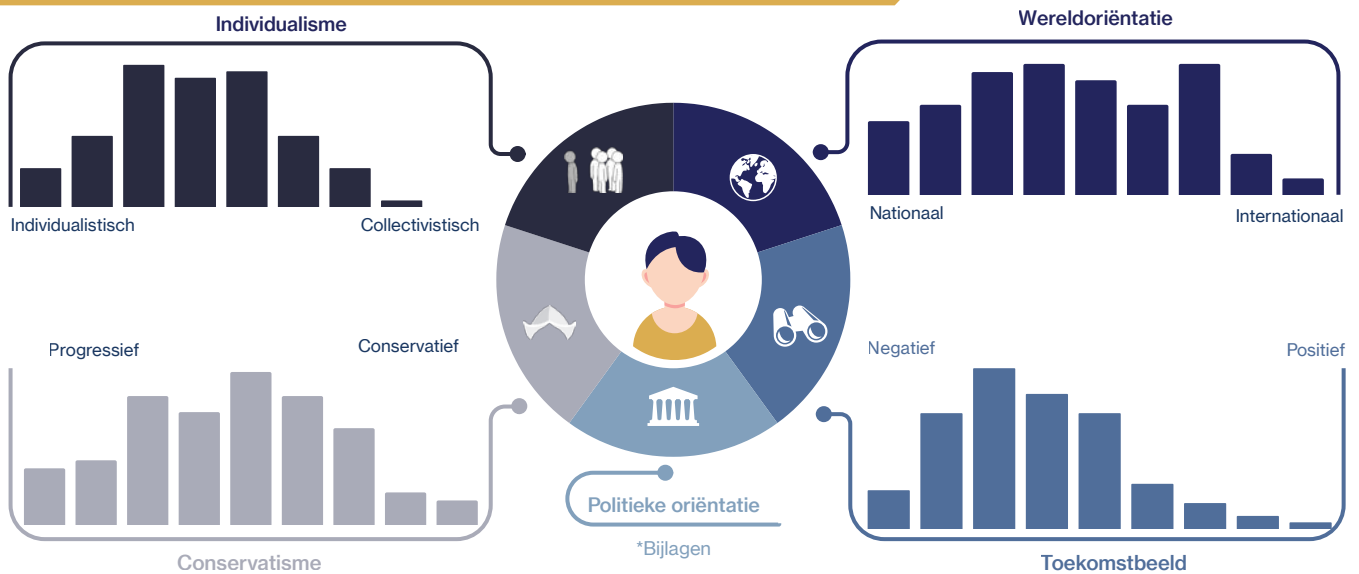
Maatschappelijke Stabiliteit

HCSS Publieksmonitor Winterpeiling 2025

Welk cijfer geeft men de veiligheid en stabiliteit in Nederland?

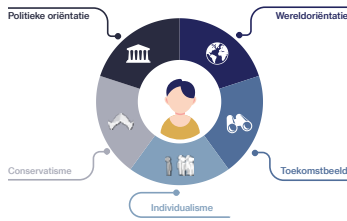


Hoe positioneren Nederlanders zichzelf?



Welke onderwerp wordt als meest belangrijk ervaren?





2. Maatschappelijke zelfpositionering

Voor een goede interpretatie van de resultaten uit de HCSS Publieksmonitor is het belangrijk om niet alleen te weten wat mensen denken, maar ook vanuit welk perspectief ze dat doen. Het profiel van respondenten met betrekking tot hun maatschappelijke oriëntatie is daarom in kaart gebracht aan de hand van acht zelfpositioneringsvragen.⁷

Maatschappelijke zelfpositionering. Het aantal mensen met een sombere kijk op de richting van de samenleving nam in het najaar toe vergeleken met de zomerpeiling. In de winterpeiling lijkt dit beeld echter weer te kantelen en ontwikkelen Nederlanders opnieuw een iets positiever toekomstperspectief. Tegelijkertijd blijven Nederlanders verdeeld op het spectrum individualisme/collectivisme. Er is opnieuw een kleine verschuiving naar de individualistische kant. Op het vlak van wereldoriëntatie bevindt het grootste deel van de respondenten zich, net als in de zomerpeiling, in het midden van het spectrum. Toch lijkt een groeiende groep zich iets meer naar een nationale oriëntatie te bewegen, mogelijk beïnvloed door de verkiezingen die kort voor de meting plaatsvonden. Op het spectrum van conservatief tot progressief is een lichte verschuiving zichtbaar waarbij de meeste mensen nog steeds in het midden zitten, maar de beweging richting progressief iets sterker is.

Maatschappelijke stabiliteit stabiel. Nederlanders beoordelen de maatschappelijke stabiliteit gemiddeld met een 6,1. Dat is hetzelfde als in de najaarspeiling maar een lichte daling ten opzichte van de zomerpeiling waar het gemiddelde 6,2 was. Wel is het aantal mensen dat de maatschappelijke stabiliteit een onvoldoende geeft toegenomen van 26 naar 28 procent. Tegelijkertijd is het aandeel dat een 7 of hoger geeft juist gedaald. Wie vertrouwen heeft in de toekomst, nationale verbondenheid voelt of de collectieve belangen hoger inschat dan de individuele, beoordeelt de maatschappelijke stabiliteit doorgaans positiever. Optimisme, verbondenheid en een collectieve oriëntatie blijven daarmee belangrijke buffers tegen gevoelens van instabiliteit en ongenoegen.

Intern ongenoegen met stip op nummer één. Net zoals in de zomerpeiling is aan Nederlanders gevraagd uit welke richting zij de druk op de stabiliteit en veiligheid van het land het meest acuut ervaren. Waar in de eerste meting internationale en geopolitieke ontwikkelingen nog het vaakst als zwaarwegend werden gezien, zagen we in de najaarspeiling een duidelijke verschuiving. Intern ongenoegen werd toen vaker genoemd en de zorgen over de wereld buiten Nederland namen af. In de winterpeiling zien we opnieuw een vergelijkbaar patroon. De zorgen over intern ongenoegen nemen verder toe, maar vooral opvallend is dat de zorgen over externe druk verder teruglopen. Subversieve krachten nemen hierdoor de tweede positie over en externe druk zakt verder weg. De (tekortschietende) mate van

⁷ De maatschappelijke zelfpositionering bestaat uit: (1) toekomstbeeld – optimistisch of bezorgd over de richting van de samenleving; (2) oriëntatie van nationaal tot internationaal – legt men de nadruk op binnenlandse of mondiale prioriteiten?; (3) verhouding tot de gemeenschap – is men meer individualistisch of collectivistisch? (4) culturele oriëntatie – is men behoudend of progressief?; en (5) hun politieke oriëntatie, gebaseerd op stemgedrag tijdens de Tweede Kamerverkiezingen in oktober 2025.

weerbaarheid van Nederland wordt voor de derde keer op rij gezien als de minst zwaarwegende dimensie voor de maatschappelijke stabiliteit.

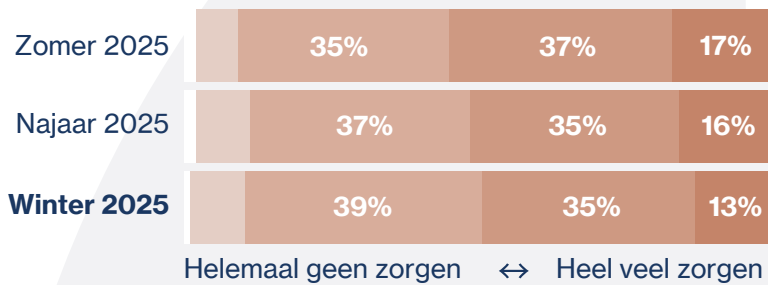
Zelfpositionering gelijk ondanks verkiezingen. De HCSS Publieksmonitor is afgenomen vlak na de Tweede Kamerverkiezingen van 2025, een moment waarvan vaak wordt gedacht dat het mensen in beweging brengt. Toch toont de monitor een opvallend stabiel beeld. Wie dieper in de resultaten duikt, ziet wel enkele lichte verschuivingen, maar het grotere plaatje blijft vrijwel onveranderd. Nederlanders positioneren zichzelf na de verkiezingen grotendeels zoals zij dat eerder ook deden.

Externe druk

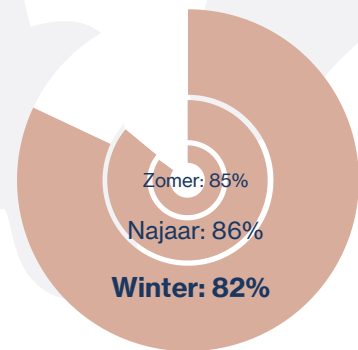
HCSS Publieksmonitor Winterpeiling 2025

Algemene zorgen over externe druk

In hoeverre maken Nederlanders zich zorgen over de geopolitieke ontwikkelingen en internationale spanningen?

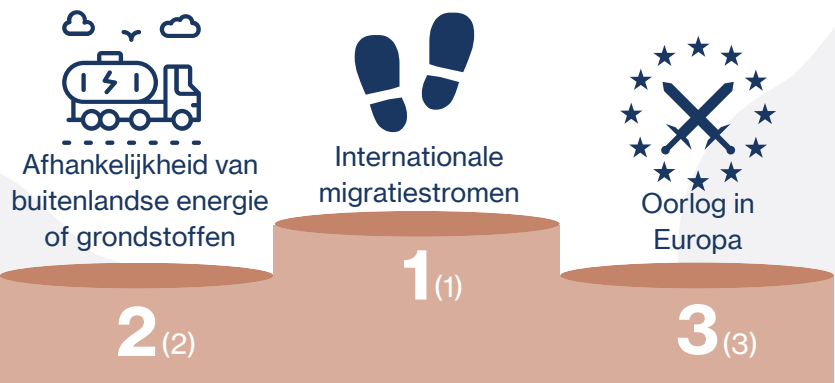


Percentage Nederlanders dat vindt dat de huidige wereldwijde situatie tot spanningen in Nederland leidt.



Top drie meest gepercipieerde dreigingen

Internationale migratiestromen, afhankelijkheid van buitenlandse energie of grondstoffen, en oorlog in Europa worden gezien als de belangrijkste dreigingen van buitenaf. Daarmee blijft de top-3 ten opzichte van de najaarspeiling 2025 ongewijzigd.



Specifieke observaties Externe druk



10% maakt zich veel zorgen dat er weer een pandemie in Nederland gaat uitbreken.



27% maakt zich erg veel zorgen dat Nederland binnen 5 jaar betrokken raakt bij een oorlog.



54% maakt zich veel zorgen dat buitenlandse partijen de meningsverschillen in Nederland vergroten.



79% vindt dat Nederland te afhankelijk is van andere landen voor essentiële voorzieningen.



82% vindt dat de huidige wereldwijde situatie tot spanningen in Nederland leidt.



3. Externe druk

Externe druk - verwijst naar maatschappelijke spanningen die voortkomen uit invloeden van buitenaf. Denk aan de destabiliserende impact van geopolitieke ontwikkelingen, internationale conflicten, migratiestromen of digitale dreigingen. Zoals in de vorige sectie beschreven, geven Nederlanders aan dit cluster van factoren momenteel als minder bedreigend te ervaren dan het intern ongenoegen en de subversieve krachten voor de stabiliteit van de samenleving.

Algemene zorgen over externe druk. In de winterpeiling geeft een ruime meerderheid aan zich nog steeds zorgen te maken over geopolitieke ontwikkelingen en internationale spanningen, net als in de zomer- en najaarspeiling van juni en augustus. Het algemene zorgniveau blijft daarmee hoog. Slechts een kleine minderheid geeft aan zich hierover helemaal geen zorgen te maken.

Top-3 dreigingen. De meest genoemde dreiging blijft internationale migratiestromen. In de twee vorige peilingen stond dit onderwerp ook met stip bovenaan. Opvallend is dat het aantal mensen dat deze dreiging noemt niet verder toeneemt. Ongeveer 40 procent noemt migratiestromen als een van de drie grootste zorgen. Zoals ook in de najaarspeiling beschreven is de aandacht voor deze dreiging lastig te duiden zonder aanvullende verdiepingsvragen over bijvoorbeeld welke regio's of typen migratie als het meest bedreigend worden ervaren en waarom. Respondenten kunnen migratiestromen bovendien verbinden aan onvrede over binnenlandse asiel- en integratiedossiers of aan negatieve sentimenten over buitenlandse cultuurgroepen.⁸

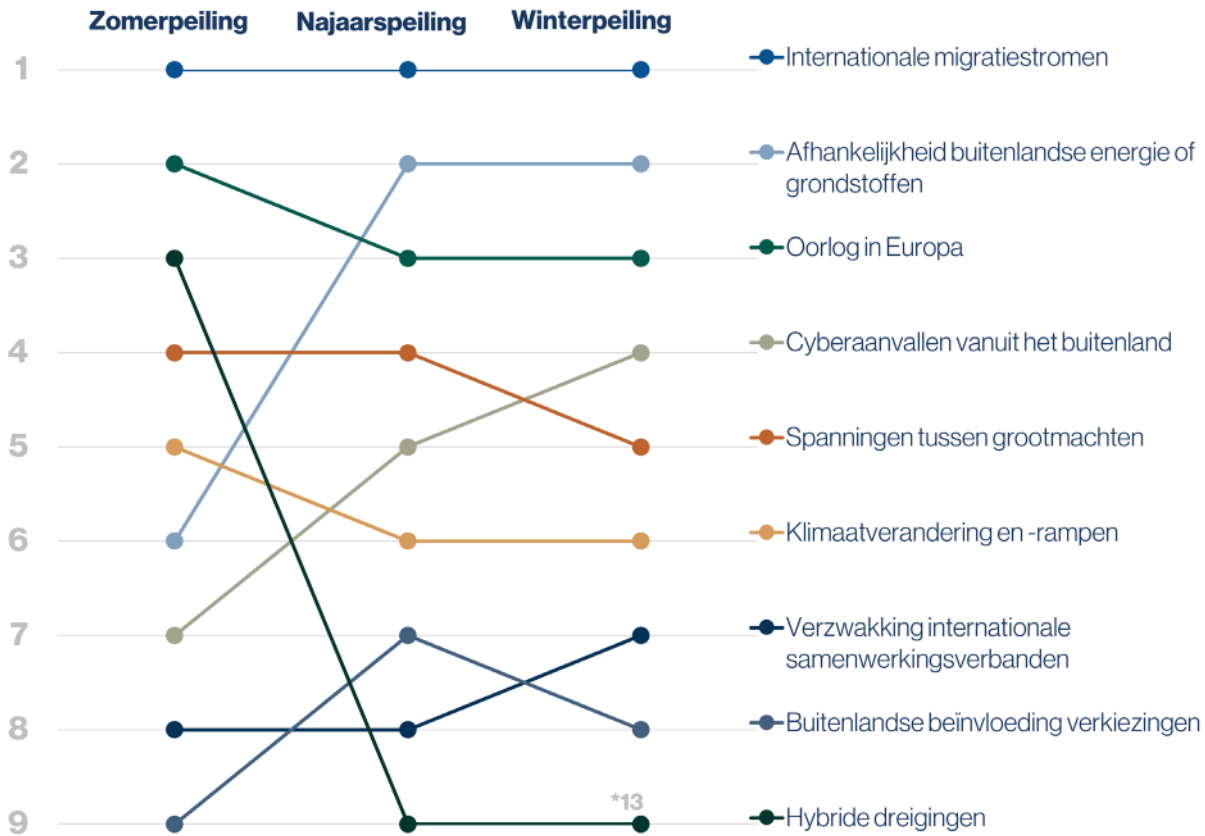
Zeer opvallend is dat de dreiging rond de afhankelijkheid van buitenlandse energie en grondstoffen in de najaarspeiling steeg van de zesde naar de tweede plaats. In de winterpeiling staat deze dreiging opnieuw op de tweede positie. Het lijkt daarmee geen tijdelijk fenomeen dat bijvoorbeeld door nieuwsberichten werd versterkt en daarna weer wegzakte, zoals bij hybride dreigingen in de zomerpeiling het geval was. Mensen geven consequent aan zich zorgen te maken over afhankelijkheidsrelaties en die zorgen nemen bovendien verder toe (met een stijging van 7 procent). Hiermee is het niet alleen de op twee na grootste gepercipieerde dreiging, maar ook de snelste stijger. De dreigingsperceptie komt daarmee bijna op gelijke hoogte met internationale migratiestromen. Daarbij is relevant dat geo-economische afhankelijkheden abstract van aard zijn en dat de beleving van deze dreiging vermoedelijk vooral rationeel is in plaats van sentimenteel.

⁸ We wijzen bijvoorbeeld op de minder positieve gevoelens die in Nederland bestaan jegens niet-westerse culturen. Het Sociaal Cultureel Planbureau onderzocht deze sentimenten eerder. Respondenten blijken overwegend zeer positieve gevoelens te hebben bij mensen met een achtergrond in Nederland, en minder bij mensen met een achtergrond in Arabië, Afrika of Oost-Europa. (Bron: Woittiez, I., van Hulst, B., Putman, L., Ooms, I., & Sadiraj, K. (2024). *Samenleven in de toekomst: Een verkenning naar sociale cohesie bij een veranderde bevolkingssamenstelling in 2050*. Sociaal en Cultureel Planbureau.)



Externe Druk: Grootste zorgen 2025

Rangorde van politieke en internationale dreigingen die het vaakst door Nederlanders worden gekozen als bedreiging voor nationale veiligheid, zoals gemeten in de HCSS Publieksmonitor.



Bron: HCSS Publieksmonitor - Winterpeiling 2025

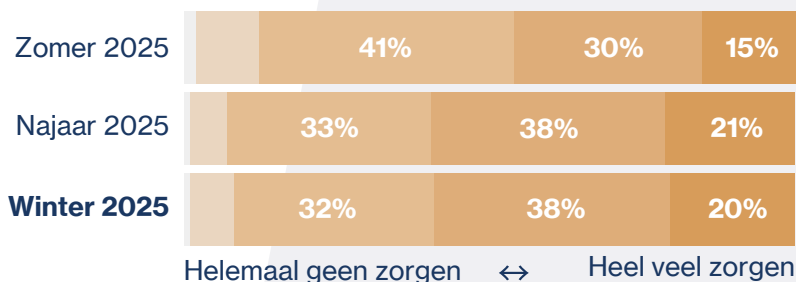
Specifieke observaties. Ten opzichte van de najaarspeiling valt op dat mensen zich meer zorgen maken over buitenlandse beïnvloeding van verkiezingen en de publieke opinie. Dat kan samenhangen met de Tweede Kamerverkiezingen van oktober 2025. Verder is een aanzienlijk kleiner deel van de respondenten bezorgd over oorlog of humanitaire rampspoed in het Midden-Oosten als grootste geopolitieke bedreiging voor Nederland, mogelijk als gevolg van ontwikkelingen in het conflict tussen Israël en Gaza. Tot slot neemt het aantal mensen dat zich zorgen maakt dat buitenlandse actoren proberen meningsverschillen binnen Nederland te vergroten verder toe. Dit kan duiden op een groeiend bewustzijn van de rol van buitenlandse informatie-operaties en desinformatiecampagnes die maatschappelijke polarisatie kunnen versterken.

Intern ongenoegen

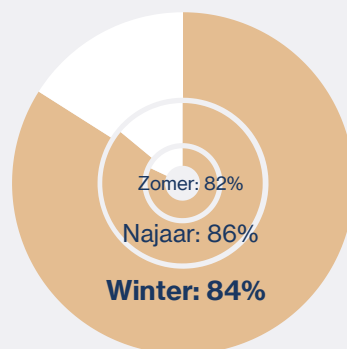
HCSS Publieksmonitor Winterpeiling 2025

Algemene zorgen over intern ongenoegen

Hoeveel zorgen maakt u zich dat onvrede binnen de Nederlandse samenleving de veiligheid en stabiliteit van Nederland beïnvloedt?

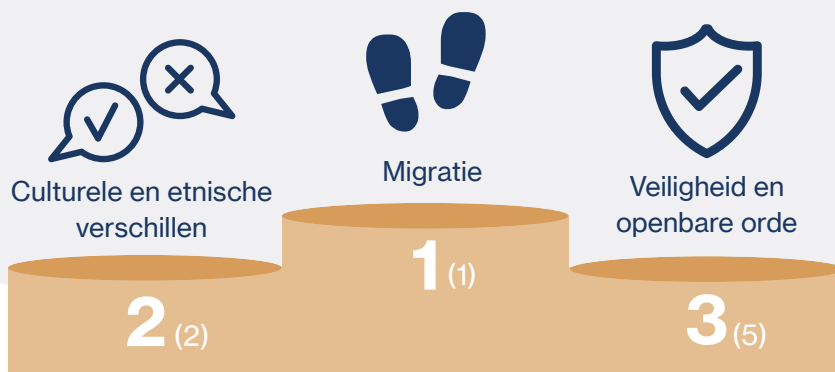


Percentage van de mensen dat zich zorgen maakt dat Nederland onveilig zal worden.



Top drie meest gepercipieerde dreigingen

46% van de respondenten beschouwen migratie als een bedreiging voor de Nederlandse veiligheid en stabiliteit. Daarbij maken mensen zich veel zorgen over de impact van de culturele en etnische verschillen in Nederland. Verder stijgt het aantal mensen dat zich zorgen maakt over de veiligheid en openbare orde, en vervangt onvrede over de overheid en politiek in de top-3.



Specifieke observaties intern ongenoegen



56% maakt zich veel zorgen over dat de democratie in Nederland minder goed zal functioneren.



47% vindt dat mensen zoals 'zij' niks te zeggen hebben over wat de regering doet.



78% vindt dat overheidsregels zo ingewikkeld zijn dat gewone mensen ze niet meer begrijpen.



76% vindt dat Nederlanders zich steeds asociaal gedragen.



89% vindt dat de overheid problemen voor zich uitschuift.



73% vindt dat overheid en politie steeds meer moeite heeft met het garanderen van de veiligheid.

*Infographics tonen alleen de hoofdlijnen. Zie de bijlagen voor alle data.



4. Intern ongenoegen

Intern ongenoegen – verwijst naar de druk die maatschappelijke onvrede op de samenleving kan zetten. Welke bronnen van onvrede en frustratie zien Nederlanders als zorgwekkend? De HCSS Publieksmonitor peilde voor de derde keer maatschappelijke zorgen of frustraties die raken aan het sociaal contract: stellingen over de legitimiteit van de overheid en over prestaties op het gebied van veiligheid, economie en inspraak.

Algemene zorgen over intern ongenoegen. In de winterpeiling maakt 84 procent van de Nederlanders zich in meer of mindere mate zorgen over de invloed van groeiende onvrede binnen de samenleving op de veiligheid en stabiliteit van het land. Dat is een lichte daling ten opzichte van de najaarspeiling, maar het aandeel blijft uitzonderlijk hoog. Ook het percentage dat aangeeft zich redelijk veel tot heel veel zorgen te maken blijft vrijwel onveranderd. Opvallend is dat zorgen over het functioneren van de democratie en het gevoel dat mensen zoals zijzelf weinig invloed hebben op wat de regering doet, beide flink afnemen (beiden met 5 procent in 3 maanden). Dit kan erop wijzen dat het vertrouwen na de Tweede Kamerverkiezingen van oktober 2025 iets is hersteld. Tegelijkertijd blijft het beeld dat de overheid problemen voor zich uitschuift hardnekkig bestaan, met ongeveer 90 procent van de Nederlanders die dit als probleem noemt. Dit laat zien dat vertrouwen in de politiek enigszins kan herstellen, terwijl zorgen over politieke daadkracht stevig overeind blijven.

Top-3 dreigingen. In de najaarspeiling werd migratie voor het eerst genoemd als grootste zorg. Ook in de winterpeiling van 2025 blijft migratie voor ongeveer de helft van de Nederlanders de belangrijkste bron van maatschappelijke zorg. Meer gefocust onderzoek is echter nodig om te begrijpen in hoeverre deze dreigingsperceptie voortkomt uit diepgewortelde sentimenten onder de bevolking, of dat deze vooral wordt gevoed door politieke boodschappen en mediaberichtgeving. Vermeldenswaard in dit kader is het recente onderzoek van het Sociaal en Cultureel Planbureau naar de houding van Nederlanders ten opzichte van migratie, dat eerder in de najaarspeiling ook werd aangehaald.⁹

Culturele en etnische verschillen staan opnieuw op de tweede plaats in de lijst met top concerns. Opvallend is dat respondenten deze categorie in hun open antwoorden steeds specifiek invullen. Waar eerdere metingen vooral verwezen naar algemene spanningen rond migratie en diversiteit, noemen tientallen respondenten nu expliciet de zorg over de toenemende normalisering van rechtsextremistische bewegingen. Deze inhoudelijke verschuiving binnen dezelfde categorie sluit aan bij het bredere beeld dat wantrouwen

⁹ Uit dit onderzoek van het SCP blijkt onder andere dat de Nederlandse bevolking overwegend voorstander is van een selectief migratiebeleid, beperkte instroom en sterke nadruk op integratie. Ongeveer veertig procent van de Nederlanders gaat zelfs zo ver dat zij de grenzen zouden willen sluiten voor asielzoekers, ook wanneer dit in strijd is met internationale verplichtingen. Daarbij bestaat meer sympathie voor vluchtelingen die vluchten voor oorlog en geweld dan voor economische migranten. Migratie wordt bovendien vaak gezien als bedreiging voor de woningmarkt, de nationale identiteit en de arbeidsmarkt. Hierdoor hangen zorgen over migratie sterk samen met een breder maatschappelijk onbehagen. (Bron: Kunst, S., Coenders, M., & Dagevos, J. (2025). *Migratie als spiegel van maatschappijbeelden: Een onderzoek naar opvattingen in de bevolking over migratie, nationale identiteit, samenleving en politiek*. Sociaal en Cultureel Planbureau)

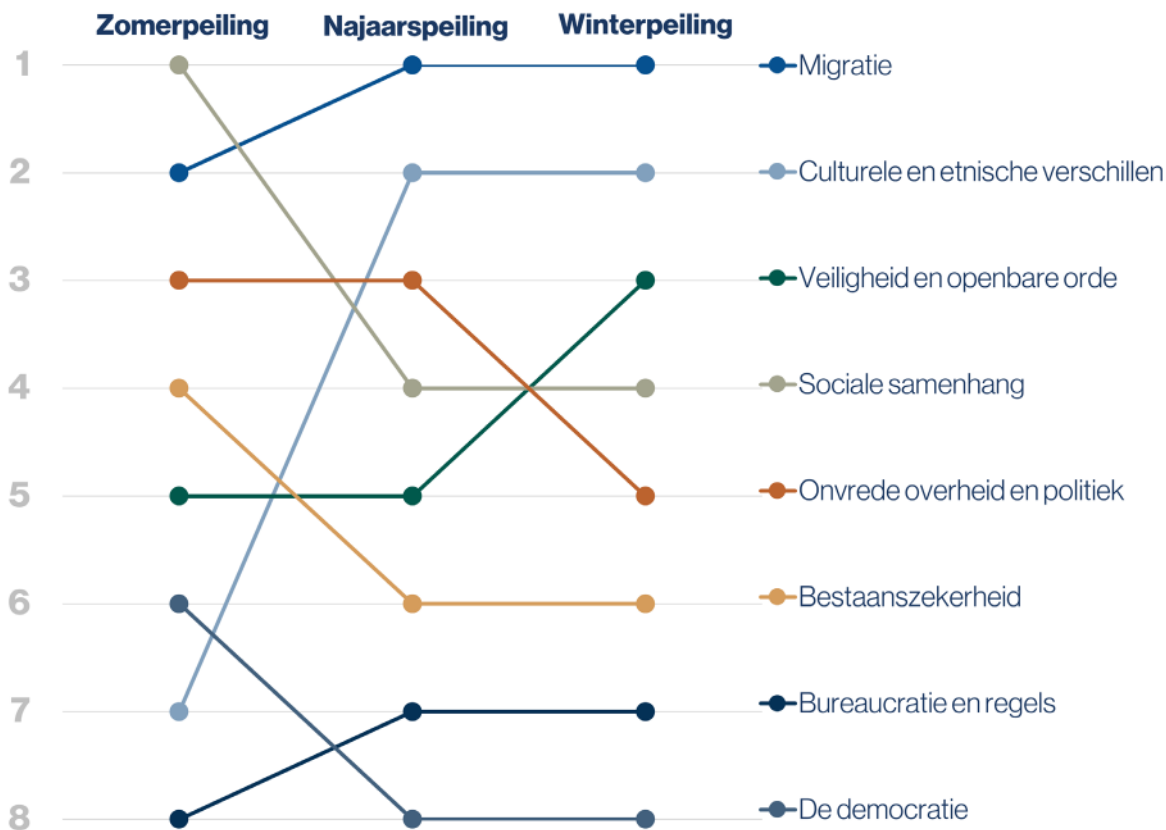
richting overheid en politiek licht afneemt, terwijl zorgen over maatschappelijke polarisatie en radicalisering juist verder toenemen.

Veiligheid en openbare orde komen hierdoor op de derde plaats terecht. Dit kan mede samenhangen met de recente onrust rondom de zaak Lisa en de protesten onder de noemer 'Wij eisen de nacht op', die de afgelopen maanden veel aandacht kregen in de media. Wat de zorgen over onveiligheid nog in een aanvullend perspectief plaatst: normaal konden de zorgen van Nederlanders over veiligheid worden ontkracht met het argument dat het slachtofferschap van criminaliteit al jaren opeen daalde. Maar juist in september kwam het CBS naar buiten met nieuwe cijfers waaruit blijkt dat het slachtofferschap weer in een opwaartse trend zit. Deze stijgende cijfers kunnen de onveiligheidszorgen in de toekomst dus weer gaan legitimeren (nb. ook als deze correlatie onterecht blijkt omdat er andere verklaringen spelen voor deze zorgen), waar ze dat eerder niet deden.¹⁰

Intern Ongenoegen: Grootste zorgen 2025



Rangorde van nationale dreigingen die het vaakst door Nederlanders worden gekozen als bedreiging voor de veiligheid en stabiliteit van Nederland, zoals gemeten in de HCSS Publieksmonitor.



Bron: HCSS Publieksmonitor - Winterpeiling 2025

¹⁰ Centraal Bureau voor de Statistiek. (2025, 10 september). *Langdurige daling criminaliteit ten einde?*

Specifieke observaties. De kritische houding ten opzichte van de overheid blijft stevig aanwezig. Zo maakt 56 procent zich veel zorgen dat de democratie in Nederland minder goed zal functioneren, tegenover 61 procent in de zomerpeiling. Die daling suggereert dat het acute wantrouwen iets is afgezwakt, mogelijk doordat de verkiezingen van 2025 een gevoel van hernieuwde betrokkenheid of politieke helderheid hebben gebracht. Ook geeft inmiddels 47 procent aan dat mensen zoals zichzelf weinig invloed hebben op wat de regering doet, een daling ten opzichte van 52 procent in de najaarspeiling. Dat kan erop wijzen dat burgers zich na de verkiezingen iets meer gehoord of vertegenwoordigd voelen, al blijft bijna de helft van de bevolking nog steeds het gevoel houden aan de zijlijn te staan.

De cijfers laten lichte positieve beweging zien in de wijze waarop Nederlanders naar overheid en democratie kijken. Maar onvrede over politieke responsiviteit blijft hardnekkig. Onveranderd hoog blijft de zorg over veiligheid en de capaciteit van politie en overheid: 73 procent vindt dat deze instellingen steeds meer moeite hebben om veiligheid te garanderen. Deze bezorgdheid lijkt daarmee structureel in plaats van momentaan.

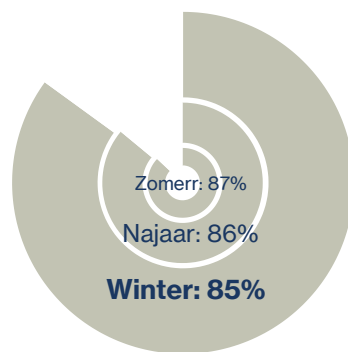
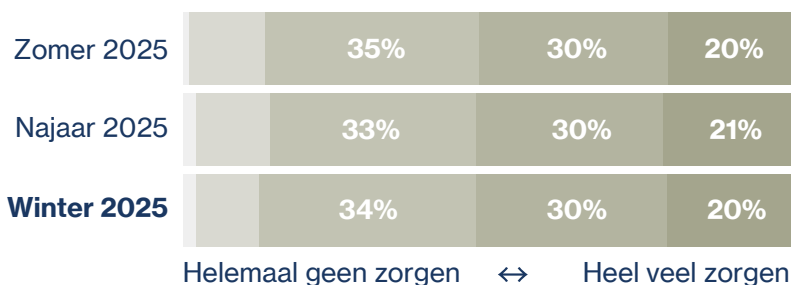
Subversieve krachten

HCSS Publieksmonitor Winterpeiling 2025

Algemene zorgen over subversieve krachten

In hoeverre maken Nederlanders zich zorgen over de invloed van extremistische of ondermijnende groepen uit binnen- en buitenland?

Percentage mensen dat vindt dat online omgevingen een belangrijke voedingsbodem voor haat en geweld in onze samenleving vormen.



Top drie meest gepercipieerde dreigingen

Veel Nederlanders zijn bezorgd over extremisme, in het bijzonder over religieus- en rechts-extremistische bewegingen. Opvallend is dat deze zorgen vrij consistent op de tijd zijn. De top-3 is sinds het begin van de HCSS Publieksmonitor vrijwel ongewijzigd.



Specifieke observaties Subversieve krachten



38% ziet vaak berichten over rechtsextremistische bewegingen.



58% vindt dat rechts-extremistische denkbepelden steeds meer grip op de samenleving krijgen.



20% ziet vaak berichten over de georganiseerde misdaad die invloed uitoefent op de democratie en rechtstaat in Nederland.



45% vindt dat georganiseerde misdaad steeds meer grip op rechtssysteem/samenleving krijgt.



72% ziet gebouwen bekladden-blokkades opwerpen als geweld tegen samenleving.



5. Subversieve krachten

Subversieve krachten – verwijzen naar actoren, groepen, netwerken of staten die bewust proberen de rechtsorde te ondermijnen, te ontregelen of te vervangen, zoals extremistische groeperingen, georganiseerde misdaadgroepen of statelijke actoren die Nederland willen ontregelen. Deze krachten kunnen bestaand ongenoegen en kwetsbaarheden in de samenleving bovendien exploiteren, waardoor ze ook een versterkende factor zijn van sluimerende onrust en instabiliteit.

Algemene zorgen over subversieve krachten. In de winterpeiling geeft 84 procent van de Nederlanders aan zich enige tot heel veel zorgen te maken over de invloed van extremistische of ondermijnende groepen uit binnen- en buitenland. Dit is hetzelfde niveau als in de najaarspeiling. Daarnaast vindt 85 procent dat online omgevingen een belangrijke voedingsbodem vormen voor haat en geweld in de samenleving, een percentage dat eveneens vrijwel onveranderd is. Deze stabiliteit suggereert dat de bezorgdheid over subversieve invloeden structureel verankerd is in de publieke perceptie. Deze zorgen blijken ook niet ongefundeerd, gelet op het onderzoek 'Van meme tot moord' dat HCSS uitvoerde over de online extremistische dreiging.¹¹

Top-3 dreigingen. Wanneer Nederlanders wordt gevraagd welke groepen of invloeden zij het vaakst als bedreiging voor de veiligheid en stabiliteit van het land zien, stond in de zomerpeiling vooral rechts-extremisme bovenaan. In de najaarspeiling werd religieus-extremisme echter het vaakst genoemd. Opvallend was ook de sterke toename in aandacht voor online extremistische bewegingen, die toen van de vijfde naar de derde plaats stegen. In de winterpeiling blijft deze top 3 ongewijzigd. Wel valt op dat de gepercipieerde dreiging van religieus-extremistische en rechtsextremistische bewegingen door de metingen heen steeds dichter naar elkaar toeschuift. Beide vormen van extremisme worden in deze meting vrijwel even vaak genoemd.

De aandacht voor online extremisme is in de winterpeiling wel iets verder weggezakt binnen de top 3. Mogelijk komt dit doordat tijdens de vorige meting veel media-aandacht was voor het thema, bijvoorbeeld rond publicaties over zogenoemd Nihilistisch Gewelddadig Extremisme en analyses die de verjonging van deelnemers aan online extremistische en terroristische groepen beschreven.¹² De afname kan daarmee eerder duiden op een tijdelijke terugloop van aandacht dan op een werkelijke daling van onderliggende zorg.

Specifieke observaties. De zorg over de zichtbaarheid en invloed van extremistische en ondermijnende krachten blijft onverminderd groot. Zo ziet 38 procent van de Nederlanders regelmatig berichten over rechts-extremistische bewegingen, terwijl 58 procent vindt dat rechts-extremistische denkbeelden steeds meer grip krijgen op de samenleving. Dat wijst op een breed gedragen gevoel dat deze ideologieën niet alleen zichtbaarder worden, maar ook aan invloed winnen.

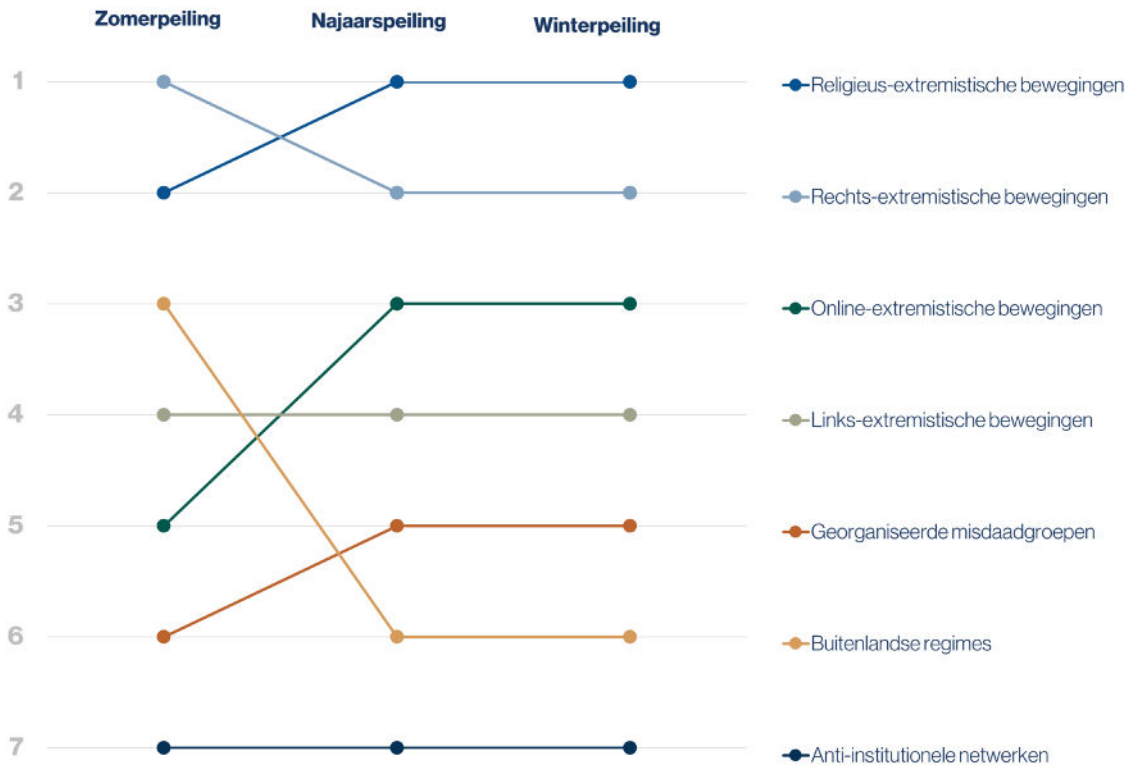
¹¹ Bakker, G., van Aken, T., van Pappelendam, P., & Jeuken, J. (2025). *Van Meme Tot Moord: Hoe online extremistische broedkamers een nieuwe generatie van geweld kweken*. Den Haag: The Hague Centre for Strategic Studies.

¹² NRC. (2025, 24 augustus). *In deze chatgroepen worden de meest sadistische beelden gedeeld: kinderen afgeperst en aangezet tot automutilatie of zelfs moord – ook Nederlandse jongeren*. NRC.

Subversieve Krachten: Grootste zorgen 2025



Rangorde van groepen en invloeden die het vaakst door Nederlanders worden gekozen als bedreiging voor de veiligheid en stabiliteit van Nederland, zoals gemeten in de HCSS Publieksmonitor.



Bron: HCSS Publieksmonitor - Winterpeiling 2025

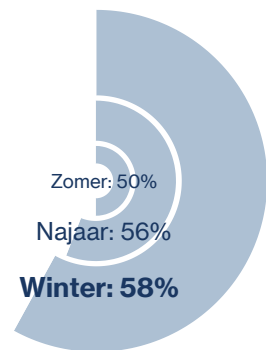
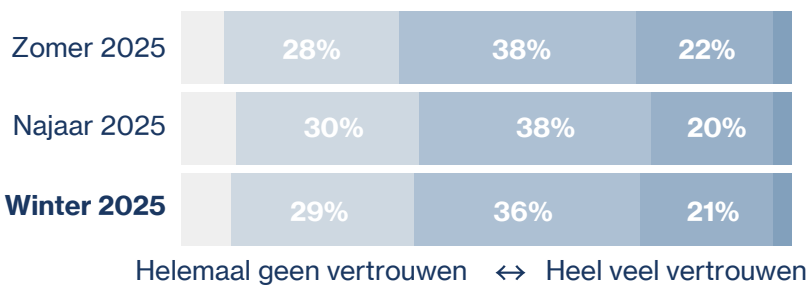
Weerbaarheid & Veerkracht

HCSS Publieksmonitor Winterpeiling 2025

Algemeen vertrouwen in weerbaarheid en veerkracht

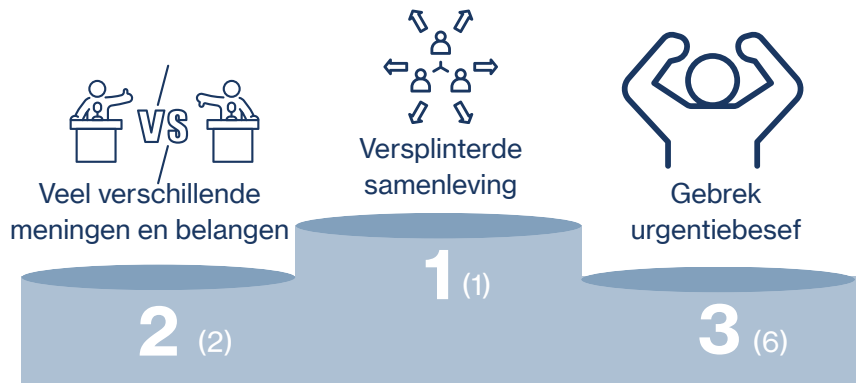
In hoeverre hebben Nederlanders er vertrouwen in dat het land veerkrachtig genoeg is om grote crises aan te kunnen?

Percentage Nederlanders dat er vertrouwen in heeft dat Nederland goed voorbereid is op rampen.



Top drie meest gepercipieerde kwetsbaarheden

Een groot deel van de Nederlanders is bezorgd over de kwetsbaarheid van de samenleving zoals versnippering, langdurige besluitvorming en de afhankelijkheid van het buitenland. Daarnaast komt het gebrek aan crisiscultuur en urgentiebesef nu voor het eerst in de top 3 voor. Daarmee verwijnt de overlegcultuur en polderen uit de top concerns.



Specifieke observaties weerbaarheid & veerkracht



12% heeft veel vertrouwen dat Nederland goed is voorbereid op sabotages.



19% vindt dat Nederland in vergelijking met andere landen goed is voorbereid op een crisis.



52% heeft veel vertrouwen dat ze zichzelf kunnen redden tijdens een noodsituatie.



64% vindt dat mensen in hun buurt elkaar helpen als dat nodig is.



6. Weerbaarheid en veerkracht

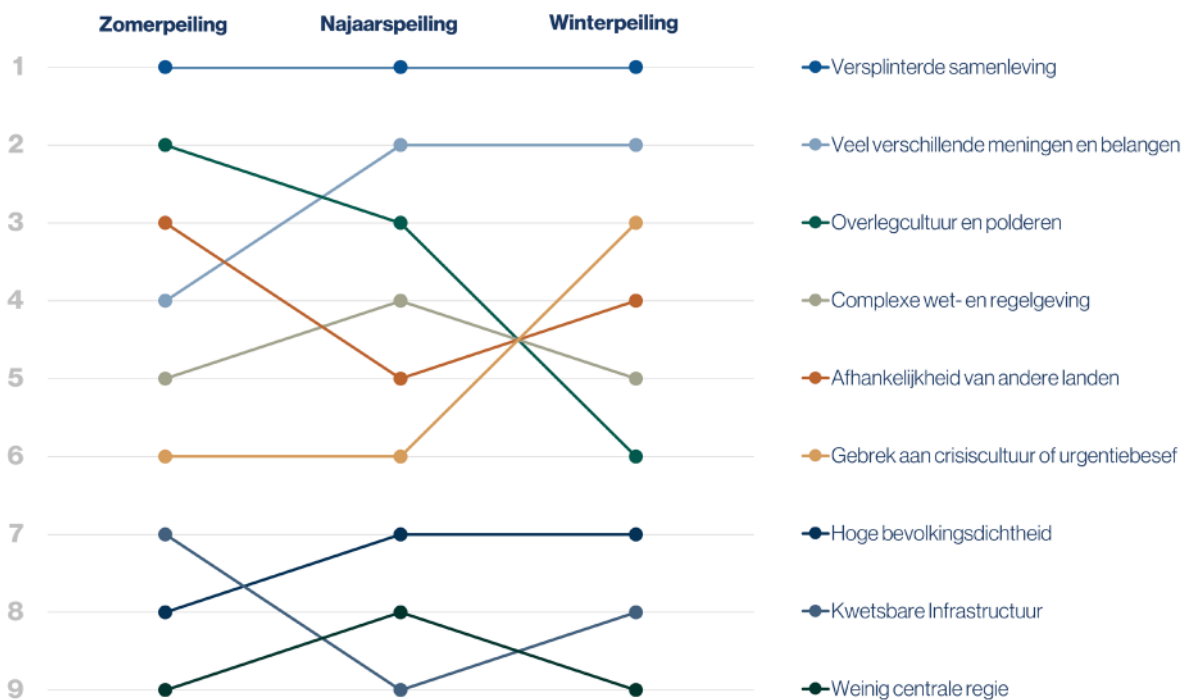
De dimensie weerbaarheid en veerkracht belicht de oordelen van Nederlanders over de mate van robuustheid en veerkracht van de samenleving. Weerbaarheid en veerkracht verwijzen naar het vermogen van een samenleving om schokken, spanningen en ondermijnende invloeden te weerstaan, dan wel op te vangen en ervan te herstellen. Naast fysieke aspecten spelen ook sociaal veerkrachtige eigenschappen een rol, zoals sociale cohesie en solidariteit.

Algemeen vertrouwen in weerbaarheid en veerkracht. Waar in de zomerpeiling al overwegend negatief werd geoordeeld over de weerbaarheid en veerkracht van de samenleving, zagen we in de najaarspeiling een nog pessimistischer beeld. Het aandeel mensen dat weinig of helemaal geen vertrouwen heeft in de veerkracht van Nederland om grote crises aan te kunnen, zoals buitenlandse dreiging, sociale onrust of extremistische dreigingen, was toen met bijna 5 procent gestegen. Tegelijkertijd viel op dat het percentage Nederlanders dat vindt dat het land goed is voorbereid op rampen ook fors toenam. De winterpeiling laat een vergelijkbare trend zien: opnieuw groeit het aandeel respondenten dat Nederland goed voorbereid acht op rampen, hoewel dit optimisme niet in gelijke mate terugkomt in het bredere gevoel van veerkracht.

Weerbaarheid en veerkracht: Meest genoemde zwaktes in 2025



Rangorde van de belangrijkste kwetsbaarheden van Nederland in tijden van crisis die het vaakst door Nederlanders worden gekozen, zoals gemeten in de HCSS Publieksmonitor.



Bron: HCSS Publieksmonitor - Winterpeiling 2025

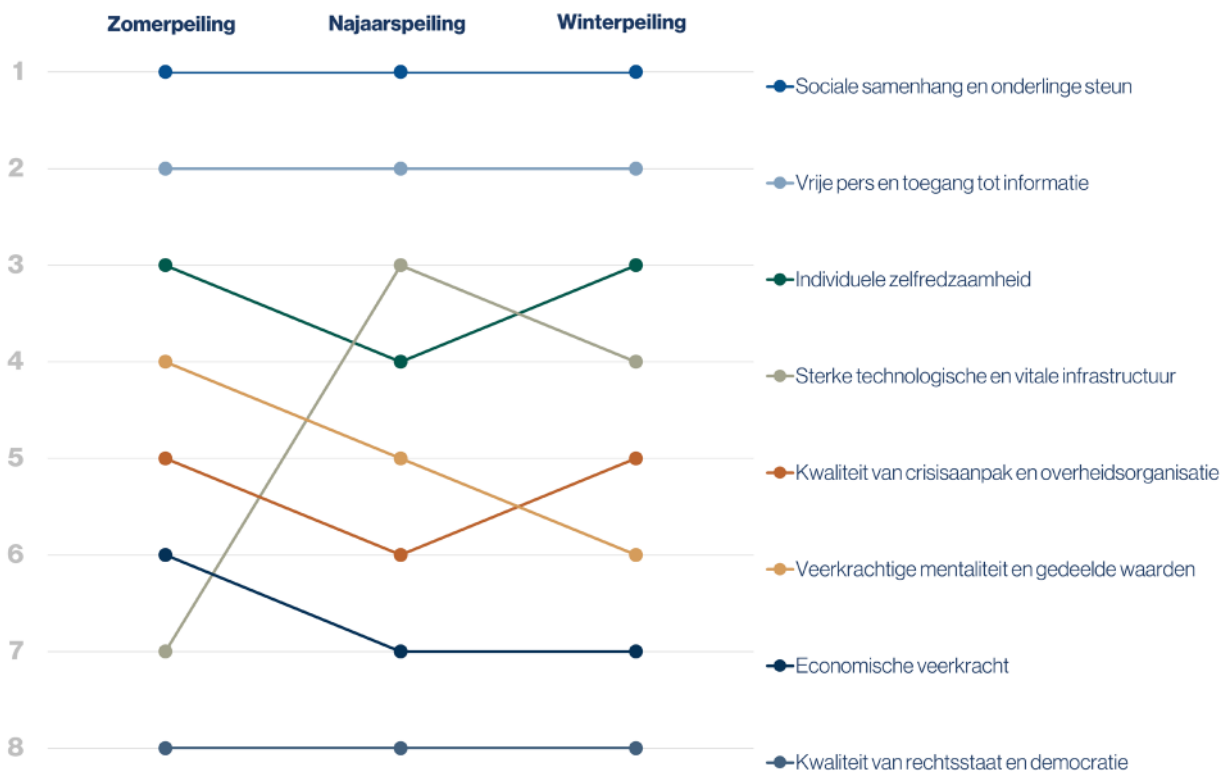
Top-3 kwetsbaarheden. De grootste kwetsbaarheden die Nederlanders tijdens een crisis zien liggen, net als in eerdere peilingen, vooral in de interne dynamiek van de samenleving. De versplinterde samenleving staat opnieuw bovenaan als meest gepercipieerde dreiging. Verdeeldheid, polarisatie en het ontbreken van een gedeeld perspectief worden als het meest zorgwekkend ervaren. Op de tweede plaats staat de strijd tussen vele verschillende meningen en belangen.

Opvallend is ook dat de vertragende overleg- en poldercultuur, die in vorige peilingen nog in de top 3 stond, in de winterpeiling sterk is gedaald. Waar deze in de eerste meting nog als een van de grootste zorgen werd gezien, staat deze een half jaar later pas op de zesde plaats als meest ervaren kwetsbaarheid. Hierdoor staat de mate van crisiscultuur en urgentiebesef nu in de top 3. Wat opvalt is dat het verschil in hoe vaak deze factoren worden genoemd behoorlijk groot is: de versplinterde samenleving en de veelheid aan meningen en belangen worden bijna 50 procent vaker genoemd dan het gebrek aan crisiscultuur of urgentiebesef. Het verschil suggereert dat Nederlanders de maatschappelijke verdeeldheid als het echte knelpunt zien, veel fundamenteler dan het ontbreken van urgentiebesef. Het publiek lijkt daarmee te denken dat niet zozeer het handelen van instituties, maar vooral het ontbreken van samenhang tussen groepen de veerkracht van Nederland onder druk zet.

Weerbaarheid en veerkracht: Meest genoemde krachten 2025



Rangorde van de belangrijkste bronnen op het gebied van veerkracht en weerbaarheid die het vaakst door Nederlanders worden gekozen, zoals gemeten in de HCSS Publieksmonitor.



Bron: HCSS Publieksmonitor - Winterpeiling 2025

Top-3 veerkracht. Waar de kwetsbaarheden vooral te maken hebben met de interne dynamiek van de samenleving, zien Nederlanders de grootste kracht van het land juist in diezelfde sociale sfeer. Net als in eerdere peilingen staat sociale samenhang en onderlinge steun opnieuw bovenaan als belangrijkste veerkrachtfactor. Op de tweede plaats staat de vrije pers en toegang tot informatie, gevolgd door een sterke technologische en vitale infrastructuur, die door 33 procent wordt genoemd.

Wat opvalt is dat de top 3 van veerkracht veel consistentier is dan de rangorde van kwetsbaarheden. Terwijl onzekerheden over de samenleving sterk kunnen verschuiven, blijft het beeld van wat Nederland veerkrachtig maakt opmerkelijk constant. Het lijkt erop dat Nederlanders hun kracht vooral vinden in de onderlinge betrokkenheid en de betrouwbaarheid van systemen en instituties die zij dagelijks ervaren.

Specifieke observaties. De resultaten van de winterpeiling bevestigen opnieuw het beeld uit de zomer- en najaarspeiling dat Nederlanders meer vertrouwen hebben in hun eigen omgeving en in hun eigen vermogen om met crises om te gaan dan in de institutionele voorbereiding van het land. Zo vindt in november 2025 ongeveer tweederde van de Nederlanders dat mensen in hun buurt elkaar helpen als dat nodig is. Dat vormt een opvallend contrast met de zorgen over een versplinterde samenleving die tegelijkertijd bovenaan de lijst van kwetsbaarheden staat.

7. Samenvattend

De winterpeiling van de HCSS Publieksmonitor schetst wederom een beeld van een samenleving die niet in acute ontwrichting verkeert, maar waar onderliggende spanningen en zorgen stevig aanwezig blijven. **Nederlanders beoordelen de maatschappelijke stabiliteit opnieuw met een 6,1**, hetzelfde niveau als in de najaarspeiling. De balans tussen vertrouwen en onzekerheid blijft daarmee broos: iets minder dan een derde geeft de stabiliteit een ruime voldoende, terwijl het aandeel dat een onvoldoende geeft licht is toegenomen.

Externe druk blijft een belangrijke bron van zorgen. Toch blijft deze categorie afnemen en wordt door Nederlanders minder zwaar gewogen dan intern ongenoegen en subversieve krachten. Migratie blijft de meest genoemde dreiging van buitenaf, terwijl zorgen over afhankelijkheid van buitenlandse energie en grondstoffen opvallend blijven stijgen. De aandacht voor oorlog en humanitaire rampspoed in het Midden-Oosten is ook juist afgenomen. Tegelijk groeit de angst voor buitenlandse actoren die proberen invloed uit te oefenen op de publieke opinie of op verkiezingen, mogelijk als gevolg van de Tweede Kamerverkiezingen eind oktober 2025.

Intern ongenoegen blijft de meest dominante dimensie. Een overweldigende meerderheid maakt zich zorgen over de gevolgen van maatschappelijke onvrede voor de stabiliteit van Nederland. Hoewel wantrouwen in de democratische werking na de verkiezingen iets lijkt te zijn afgezwakt, blijft de kritische blik op de overheid en de uitvoeringskracht ervan zeer stevig. Migratie staat opnieuw bovenaan als grootste bron van maatschappelijke zorg, gevolgd door culturele en etnische spanningen. De winterpeiling laat bovendien zien dat zorgen over extreemrechts vaker en explicieter worden genoemd.

Subversieve krachten worden door een toenemende meerderheid gezien als bedreiging. De zorgen over extremistische groepen, zowel religieus als rechts-extremistisch, blijven hoog en liggen in deze meting dicht bij elkaar. Online extremistische bewegingen blijven in de top 3, al is de aandacht hiervoor iets afgenomen sinds de piek in de najaarspeiling. De brede overtuiging dat extremistische denkbeelden steeds meer grip krijgen op de samenleving wijst op een groeiend gevoel van kwetsbaarheid voor ondermijnende invloeden.

Weerbaarheid en veerkracht laten tenslotte een dubbelbeeld zien. Aan de ene kant blijft het algemene vertrouwen in de veerkracht van de samenleving beperkt en ervaren veel Nederlanders dat het land kwetsbaar is voor maatschappelijke spanningen. Aan de andere kant worden juist sociale samenhang, onderlinge steun en toegang tot betrouwbare informatie gezien als de grootste kracht van Nederland. Opvallend blijft dat Nederlanders meer vertrouwen hebben in hun directe omgeving en in hun eigen vermogen om crises het hoofd te bieden dan in de voorbereidheid van instituties. Dit contrasteert scherp met de zorgen over een versplinterde samenleving, die bovenaan de lijst van kwetsbaarheden blijft staan.

Conclusie. De winterpeiling bevestigt een beeld van een land dat zich bewust is van structurele risico's en kwetsbaarheden, maar dat tegelijkertijd vertrouwen put uit de sociale basis van de samenleving. Terwijl verdeeldheid en interne spanningen als grootste bedreigingen worden gezien, vormen juist sociale cohesie, solidariteit en informatieveiligheid de hoekstenen van de veerkracht. De vraag voor beleidsmakers blijft daarmee hoe dit sociale kapitaal kan worden versterkt in een tijd waarin de publieke zorgen sterk geconcentreerd zijn rond polarisatie, politieke daadkracht en ondermijnende invloeden.



The Hague Centre
for Strategic Studies

HCSS

Lange Voorhout 1
2514 EA The Hague

Follow us on social media:

@hcssnl

The Hague Centre for Strategic Studies

Email: info@hcss.nl

Website: www.hcss.nl