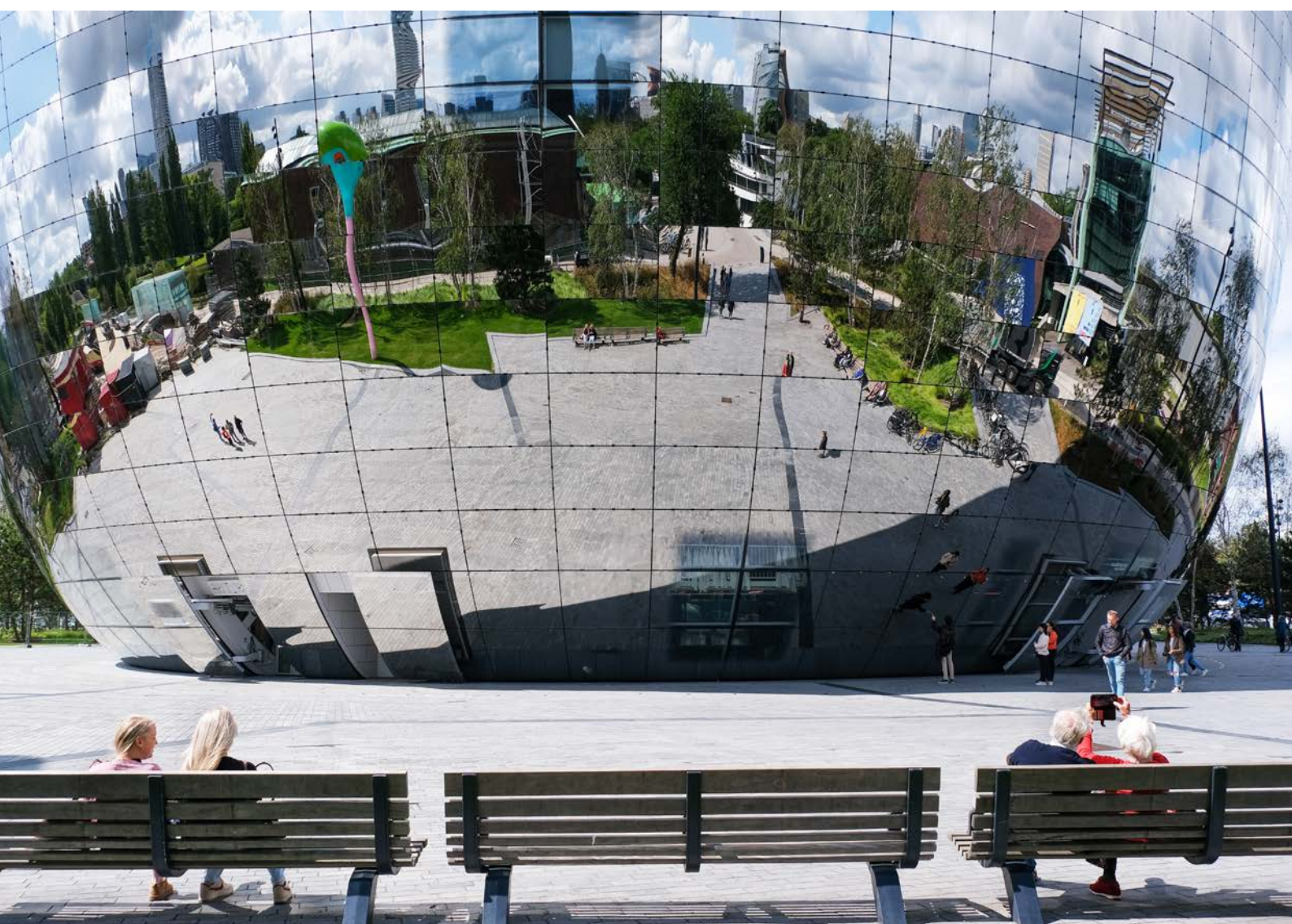




Sociaal en Cultureel Planbureau

Migratie als spiegel van maatschappijbeelden

Een onderzoek naar opvattingen in de bevolking over migratie, nationale identiteit, samenleving en politiek



Migratie als spiegel van maatschappijbeelden

Een onderzoek naar opvattingen in de bevolking over migratie, nationale identiteit, samenleving en politiek

Sander Kunst

Marcel Coenders

Jaco Dagevos

Het Sociaal en Cultureel Planbureau is een interdepartementaal, wetenschappelijk instituut, dat – gevraagd en ongevraagd – sociaal-wetenschappelijk onderzoek verricht. Het SCP rapporteert aan de regering, de Eerste en Tweede Kamer, de ministeries en maatschappelijke en overheidsorganisaties. Het SCP valt formeel onder de verantwoordelijkheid van de minister van Volksgezondheid, Welzijn en Sport. Het SCP is opgericht bij Koninklijk Besluit op 30 maart 1973. Het Koninklijk Besluit is per 1 april 2012 vervangen door de 'Regeling van de minister-president, Minister van Algemene Zaken, houdende de vaststelling van de Aanwijzingen voor de Planbureaus'.

© Sociaal en Cultureel Planbureau, Den Haag 2025
Opmaak binnenwerk: Xerox, Den Haag
Eindredactie en productiebegeleiding: Future Communication, Utrecht
Omslagontwerp: Xerox, Den Haag
Foto omslag: ANP | Kim van Dam

Copyright

U mag citeren uit SCP-rapporten, mits u de bron vermeldt.

U mag SCP-bestanden op een server plaatsen mits:

- 1 het digitale bestand (rapport) intact blijft;
- 2 u de bron vermeldt;
- 3 u de meest actuele versie van het bestand beschikbaar stelt, bijvoorbeeld na verwerking van een erratum.

Data

SCP-databestanden, gebruikt in onze rapporten, zijn in principe beschikbaar voor gebruik door derden via DANS: www.dans.knaw.nl.

Contact

Sociaal en Cultureel Planbureau
Postbus 16164
2500 BD Den Haag
www.scp.nl
info@scp.nl

Via onze website kunt u zich kosteloos abonneren op een elektronische attendering bij het verschijnen van nieuwe uitgaven.

Inhoud

1	Inleiding	5
1.1	Doel en vragen van het onderzoek	5
1.2	Nederland migratieland	5
1.3	De diverse samenleving	6
1.4	Onderzoeksvragen en onderzoeksmethoden	7
1.5	Opbouw van het rapport	7
2	De publieke opinie over migratie in Nederland	8
2.1	Introductie	8
2.2	Opvattingen over migratie: instroom, asielmigratie en culturele diversiteit	10
2.3	Verschillen in opvattingen over migratie binnen de samenleving	18
2.4	Zorgen onder burgers over de gevolgen van migratie	21
2.5	Visies op migratie ingebed in breder maatschappelijk en politiek sentiment	25
2.6	Conclusie	28
3	Ervaren dreiging en de relatie met nationale identiteit	29
3.1	Introductie	29
3.2	Ervaren dreiging door migratie in Nederland	30
3.3	De rol van nationale identiteit in ervaren dreiging door migratie	35
3.4	Conclusie	43
4	Welke migranten zijn welkom in Nederland?	44
4.1	Introductie	44
4.2	Wie mag zich in Nederland vestigen?	45
4.3	Welke combinaties van criteria zien we?	47
4.4	Conclusie	52
	Literatuur	54

1 Inleiding

1.1 Doel en vragen van het onderzoek

In Nederland zijn migratie en migratiebeleid bijna onophoudelijk onderwerp van maatschappelijke en politieke discussie. In juli 2023 viel het kabinet-Rutte IV vanwege onenigheid over de wijze waarop met name gezinsmigratie beperkt moest worden. In de Tweede Kamerverkiezingen van november 2023 was migratie het belangrijkste punt van discussie: grip (op migratie) was daarbij het sleutelwoord (Voogd et al. 2024). Op basis van een analyse van de verkiezingsprogramma's voor de Tweede Kamerverkiezingen in 2023 constateerden we dat deze wens breed gedeeld wordt door politieke partijen: nagenoeg alle partijen streven een forse daling van de migratie na (De Bakker et al. 2023).

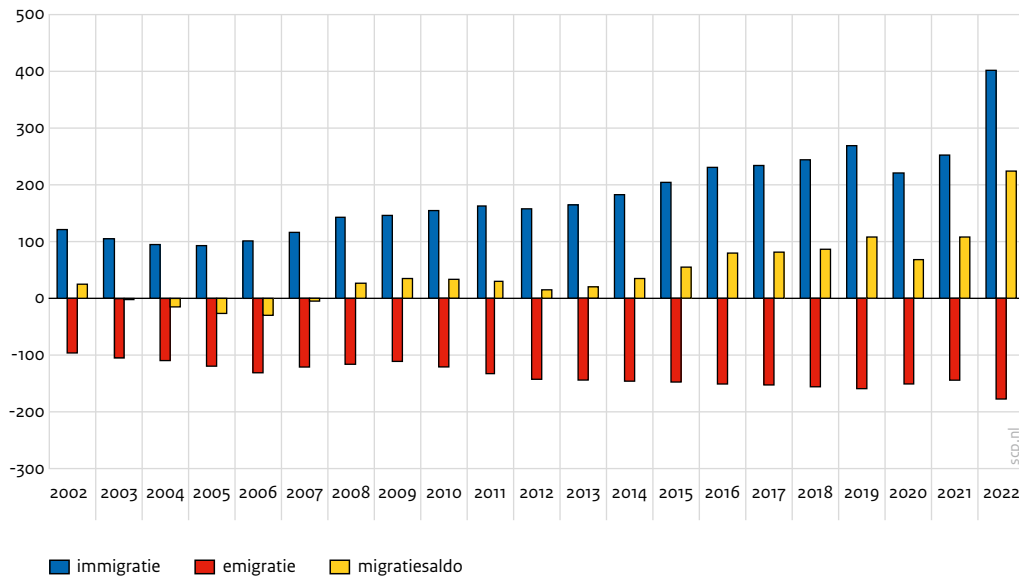
Het Sociaal en Cultureel Planbureau (SCP) richt zich in haar werk op de kwaliteit van de samenleving, ontwikkelingen die dat beïnvloeden en mogelijkheden voor beleid om deze te verhogen (Vermeij et al. 2024). Migratie heeft invloed op verschillende aspecten van de kwaliteit van de samenleving. Migratie raakt aan participatie (van mensen in Nederland) en vraagstukken van verdeling van maatschappelijke goederen zoals werk en huisvesting, de relatie tussen burgers en overheid, en sociale cohesie. Voor de toekomst staat Nederland ten aanzien van migratie voor een aantal belangrijk dilemma's, onder andere over de aard van het migratiebeleid, de vorm van opvang van asielzoekers en in hoeverre Nederland rekenschap geeft van internationale verplichtingen en wetten (De Bakker et al. 2023). Tevens brengt toenemende verscheidenheid – naar (migratie)achtergrond, en daarmee ook etnische en culturele verscheidenheid – vragen en discussies met zich mee over hoe we met elkaar willen samenleven (WRR 2020).

De Staatscommissie Demografische Ontwikkelingen 2050 (SDO) (2024) signaleert dat de omvang en samenstelling van de Nederlandse bevolking in de komende jaren een vraagstuk zijn wat betreft migratie. Meerdere adviesraden riepen de politiek dan ook eerder op tot het optuigen van een visie op migratiebeleid, met brede welvaart als richtsnoer (ABDTopconsult 2024; Adviesraad Migratie 2022, 2023; Coenders en Dagevos 2024; SDO2050 2024; WRR 2020). Er zijn tegelijkertijd tekenen dat het huidige draagvlak voor migratie in Nederland bij burgers onder druk staat (Coenders en Dagevos 2024; Geurkink en Van Noije 2024). Voor het draagvlak van migratiebeleid is het van belang om inzicht te hebben in welke opvattingen de bevolking heeft over migratie en welke factoren deze opvattingen beïnvloeden. Deze vraagstukken staan centraal in dit onderzoek.

1.2 Nederland migratieland

Met uitzondering van een korte periode rond 2005, heeft Nederland al jaren een positief en stijgend migratiesaldo. In 2022 was er een opvallende piek met 400.000 migranten die naar Nederland kwamen (zie figuur 1.1). Dit komt deels door de komst van Oekraïense ontheemden. De natuurlijke aanwas (het saldo van geboorten minus sterfgevallen) is het afgelopen decennium gestaag gedaald en was in 2022 zelfs negatief. Hierdoor is de bevolkingsgroei in Nederland grotendeels toe te schrijven aan migratie (SDO2050 2024). Migratie en migratiebeleid hebben daardoor steeds meer invloed op de omvang en samenstelling van de bevolking. Volgens de SDO2050 (2024) zal de migratiedruk de komende jaren hoog blijven, mede door de aanhoudende geopolitieke spanningen wereldwijd.

Figuur 1.1 Immigratie, emigratie en migratiesaldo van Nederland, in aantallen vermenigvuldigd met 1000, 2002-2022



Bron: CBS

Hoewel de komst en opvang van asielzoekers veel aandacht krijgen in het publieke en politieke debat, maakt asielmigratie maar een beperkt deel uit van de totale jaarlijkse instroom aan migranten (J&V 2024). Cijfers voor de periode 1999-2020 geven aan dat gezinshereniging en gezinsvorming (33%) de meest voorkomende redenen waren om naar Nederland te komen, gevolgd door werk (25%), studie (15%) en asiel (12%) (Adviesraad Migratie 2022). De grootste groep migranten (51%) is afkomstig uit de Europese Unie (EU). Veel (arbeids)migranten verlaten Nederland weer na verloop van tijd; de laatste jaren schommelt de emigratie rond de 150.000 personen.

1.3 De diverse samenleving

Door langlopende processen van migratie sinds de jaren vijftig en hogere geboortecijfers onder groepen met een migratieachtergrond is de bevolking in Nederland steeds meer divers geworden op het gebied van herkomst. Tegenwoordig wordt daarbij vaak gesproken over superdiversiteit (Vertovec 2007), hetgeen niet alleen verwijst naar een kwantitatieve toename van diversiteit als gevolg van migratie, maar ook naar een kwalitatieve toename van diversiteit. Waar in de tweede helft van de twintigste eeuw het merendeel van de migranten, als gevolg van dekolonisatie en het aantrekken van gastarbeiders, afkomstig was uit een beperkt aantal herkomstlanden, is de diversiteit qua herkomstlanden tegenwoordig veel groter. Daarbij is er ook meer diversiteit binnen migrantengroepen, met betrekking tot zowel het migratiemotief (arbeid, studie, gezinsvorming of -hereniging, asiel) als de sociaal-economische status (van laaggeschoolde arbeiders tot expats). Ten slotte wijst de WRR (2020) ook op het vaker tijdelijke karakter van hedendaagse migratie: steeds meer migranten verblijven slechts tijdelijk in Nederland.

De toename van diversiteit is het sterkst zichtbaar in de Randstad. Een groeiend aantal steden, zoals Amsterdam, Rotterdam en Den Haag, is te kenmerken als meerderheid-minderheid-steden waarin de meerderheid van de inwoners een migratieachtergrond heeft met veel diversiteit naar herkomstlanden (Wetenschappelijke Raad voor het Regeringsbeleid 2020). Diversiteit is dus steeds gebruikelijker geworden. De toename van diversiteit gaat gepaard met een zekere mate van familiariserende werking (Crul en Lelie 2023), overeenkomstig het aloude spreekwoord ‘onbekend maakt onbemind’.

Tegelijkertijd zien we ook spanningen in de samenleving (Miltenburg et al. 2024), is discriminatie een hardnekkig probleem (Thijssen 2023), voelen sommigen zich bedreigd door de komst van migranten (Coenders en Dagevos 2024) en ervaart een deel van de bevolking een zekere mate van verlies aan identiteit (Dekker et al. 2020).

1.4 Onderzoeksvragen en onderzoeksmethoden

Tegen deze achtergrond willen we met deze publicatie meer zicht bieden op het perspectief van burgers op asiel- en migratievraagstukken. De onderzoeksvragen luiden:

- 1 Hoe kijken mensen die in Nederland wonen aan tegen asiel- en migratievraagstukken?
- 2 Welke verschillen zien we tussen groepen mensen in hun opvattingen over asiel en migratie, en hoe kunnen we deze verklaren?
- 3 Onder welke condities zijn burgers meer of minder positief als het gaat om migratie?

In deze studie brengen we de publieke opinie in Nederland in kaart op basis van grootschalige vragenlijsten onder een dwarsdoorsnede van de bevolking. Voor het uitdiepen en toetsen van verklaringen voor verschillen in opvattingen tussen mensen, maken we vooral gebruik van data uit een vragenlijst die we in november 2022 onder het LISS-panel hebben afgenomen. Deze vragenlijst, getiteld 'Nederland en Europa' is voorgelegd aan 5134 panelleden, waarvan 3696 respondenten de vragenlijst volledig hebben ingevuld (responspercentage 72%). Voor een comparatief internationaal of longitudinaal perspectief maken we tot slot gebruik van enkele andere, eerder verzamelde, grootschalige vragenlijsten, zoals de European Social Survey (ESS) en het Nationaal Kiezersonderzoek (NKO). Meer informatie over de gebruikte data en operationalisatie van de gebruikte variabelen zijn te vinden in de methodologische bijlage (bijlage B).

1.5 Opbouw van het rapport

In hoofdstuk 2 schetsen we de Nederlandse publieke opinie over asiel en migratie. Hoe kijken mensen aan tegen migratie? En welke gevolgen schrijft men toe aan migratie? Dit kan bijvoorbeeld gaan om (ervaren) competitie over huisvesting of banen of om druk op de culturele eigenheid van het land. De literatuur spreekt hier van ervaren dreiging door migratie (Scheepers et al. 2002). In hoofdstuk 3 onderzoeken we de rol die de nationale identiteit speelt in hoe mensen nadenken over migratie. De nationale identiteit wordt vaak beschouwd als een belangrijke factor in hoe men migratie ervaart. We onderscheiden verschillende dimensies waaruit de nationale identiteit bestaat en bekijken hoe deze samenhangen met ervaren dreiging door migratie. Tot slot onderzoeken we in hoofdstuk 4 de voorkeuren voor welke migranten volgens de bevolking welkom zijn. Hierbij zullen we ook onderzoeken in hoeverre deze voorkeuren samenhangen met ervaren dreiging door migratie en de invulling van de nationale identiteit.

2 De publieke opinie over migratie in Nederland

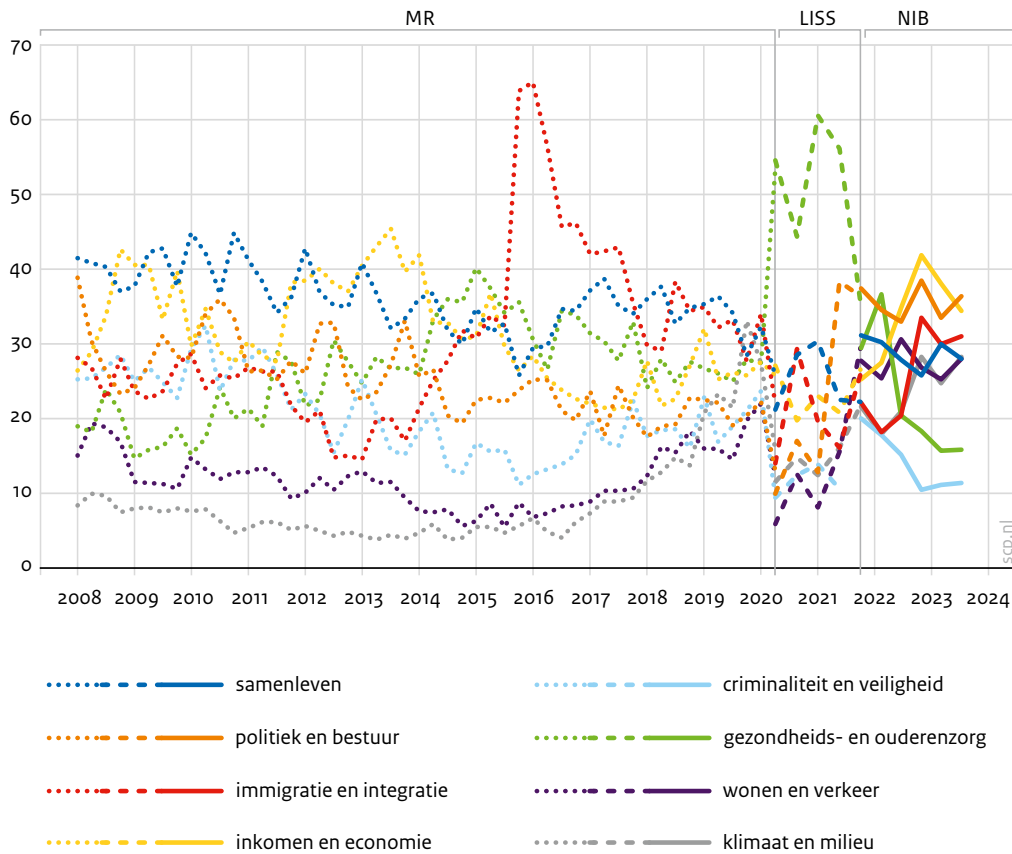
Kernpunten

- We kijken in dit hoofdstuk naar de opvattingen van de Nederlandse bevolking over migratie. Hierbij onderzoeken we de opvattingen over de komst van migranten, de opvang van asielzoekers en culturele diversiteit als gevolg van migratie. Hieruit blijkt dat mensen in Nederland gemiddeld genomen voorstander zijn van een beperkt en selectief migratiebeleid waarbij er aandacht is voor de integratie van nieuwkomers.
- Onder de Nederlandse bevolking bestaat brede weerstand tegen het opnemen van meer asielzoekers dan nu het geval is. Daarnaast moet bestaande opvang er voornamelijk zijn voor 'echte' vluchtelingen, stelt men. Naar schatting bijna 40% van de Nederlanders vindt dat de grens zelfs gesloten moet worden voor asielzoekers, ook al gaat dit in tegen internationale verdragen en wetten.
- Opvattingen van mensen over migratie worden bepaald door de mate waarin men migratie als een bedreiging ziet voor het eigen welzijn of voor het welzijn van de groep waartoe men behoort. Deze dreiging kan uitgaan naar materiële zaken, zoals toegang tot de woningmarkt of banen. Maar ook naar symbolische zaken, zoals het gebruik van de eigen taal of het vieren van bepaalde tradities.
- Mensen zien voornamelijk schuring tussen migratie en veiligheid, de nationale identiteit en bovenal de woningmarkt. Er is brede instemming met de stelling dat vluchtelingen het bemachtigen van een woning voor Nederlanders moeilijker maken. Daarnaast vindt een grote groep het oneerlijk dat statushouders in sommige gemeenten voorrang krijgen op een sociale huurwoning. Ervaren dreiging door migratie verschilt sterk naar opleiding: mensen met een afgeronde hbo- of wo-opleiding ervaren minder dreiging dan mensen met maximaal een mbo-diploma.
- Ervaren dreiging door migratie gaat hand in hand met meer zelf gerapporteerde maatschappelijke en politieke malaise. Mensen die zich veel zorgen maken over migratie, rapporteren niet alleen meer maatschappelijk onbehagen, maar zijn ook wantrouwend richting de politiek en ervaren een gebrek aan waardering en erkenning vanuit Den Haag.

2.1 Introductie

In dit hoofdstuk onderzoeken we de publieke opinie in Nederland over migratie. Migratie en integratie worden door burgers vaak genoemd als meest urgente maatschappelijke problemen tot het voorjaar van 2023 (zie figuur 2.1). De berichtgeving en problemen rondom de asielinstroom in de winter van 2022 en de val van kabinet-Rutte IV over gezinshereniging van statushouders in de zomer van 2023 zijn hier mogelijk de drijvende krachten achter. De Tweede Kamerverkiezingen van 22 november 2023, waarin migratie een dominante rol speelde, kan het belang dat burgers hechten aan dit probleem mogelijk nog verder hebben opgestuwd (Miltenburg et al. 2024). Burgers kijken dan ook naar de overheid voor daadkrachtige oplossingen rondom migratie (Den Ridder et al. 2023).

Figuur 2.1 De meestgenoemde maatschappelijke problemen, bevolking van 18-plus, 2008-voorjaar 2023 (in procenten)^{a b}



- a Vraagstelling: 'Wat vindt u op dit moment de grootste problemen in ons land? Waar bent u zeer negatief of boos over? Of waar schaamt u zich voor als het om de Nederlandse samenleving gaat?' De open antwoorden zijn vervolgens gecodeerd. Weergegeven is het aandeel respondenten dat één of meer problemen noemt in de betreffende (sub)categorie. Omdat mensen meer dan één maatschappelijk probleem mogen noemen, telt het totaal aantal genoemde problemen op tot meer dan 100%.
- b De data zijn verzameld in het onderzoekspanel van MarketResponse (MR) (in de periode 2008-februari 2020), in het LISS-paneel van CentERdata (LISS, in de periode februari 2020-april 2021) of als onderdeel van de SCP-survey Nederland in Beeld (NIB, vanaf juli 2021).

Bron: COB januari 2008-april 2021; NIB juli 2021-juni 2023

Overheidsbeleid zal zich rekenschap moeten geven van de sentimenten in de samenleving om tot maatschappelijk gedragen oplossingen te komen. We beginnen dit hoofdstuk door te schetsen hoe de bevolking denkt over vraagstukken die aan migratie zijn gerelateerd. Wanneer mensen praten over migratie worden er vele verschillende zaken genoemd, zoals de komst van asielzoekers, toenemende druk op de huizenmarkt, of culturele diversiteit binnen de Nederlandse samenleving. Het is dan ook belangrijk om in de publieke opinie een onderscheid te maken tussen enerzijds het toelaten van nieuwe migranten die zich willen vestigen in Nederland en anderzijds de kijk op migranten die al in Nederland wonen (Margalit en Solodoch 2022). We bekijken de opvattingen van burgers over 1) de komst van nieuwkomers in algemene zin, 2) de komst en opvang van asielzoekers in Nederland en 3) culturele diversiteit als gevolg van migratie. Hierbij kijken we niet alleen naar de huidige stand van zaken, maar proberen we de publieke opinie ook te vergelijken over de tijd en te bepalen in hoeverre Nederland qua publieke opinie afsteekt tegen andere Europese landen.

Vervolgens verschuift de focus in het hoofdstuk naar welke onderliggende zorgen er over migratie leven binnen de Nederlandse samenleving. Dit noemen we ervaren dreiging door migratie. Inzicht in deze zorgen is belangrijk, omdat dit verklaart waarom sommige groepen in Nederland meer weerstand tegen migratie rapporteren dan anderen (Hainmueller en Hopkins 2014; Scheepers et al. 2002). Tot slot onderzoeken we de relatie tussen zorgen over migratie en maatschappelijk onbehagen. Ervaart de groep die zich veel zorgen maakt over migratie ook meer pessimisme over de samenleving? Een te hoog maatschappelijk onbehagen, zeker als dit zich concentreert bij specifieke groepen, is problematisch, omdat dit kan leiden tot minder bereidheid bij mensen om zich naar het gezag te voegen. Ook zet een te hoog maatschappelijk onbehagen op de langere termijn de legitimiteit van de democratische rechtsstaat onder druk (Geurkink en Miltenburg 2023: 9).

Binnen dit hoofdstuk gebruiken we de data die we hebben verzameld via het LISS-panel in november 2022. Daarnaast zullen we gebruikmaken van de SCP-survey Nederland in Beeld (NiB), het Nationaal Kiezersonderzoek (NKO) en de European Social Survey (ESS).

2.2 Opvattingen over migratie: instroom, asielmigratie en culturele diversiteit

Wanneer mensen praten over migratie als maatschappelijk probleem, liggen hier geen eenduidige zorgen aan ten grondslag. Mensen maken zich om verschillende redenen zorgen over migratie. Zo is het relevant om in de publieke opinie onderscheid te maken tussen enerzijds het toelaten van nieuwe migranten in Nederland en anderzijds de kijk op migranten en mensen met een migratieachtergrond die nu al in Nederland wonen (Margalit en Solodoch 2022).

Wat de komst van migranten betreft, is de vraag welk migratiebeleid de Nederlandse bevolking voorstaat. Wil Nederland een open of restrictief migratiebeleid voeren (De Bakker et al. 2023)? Hoe ruimhartig moet migratiebeleid zijn? En welke migranten wil men toelaten? Binnen deze vraagstukken spelen discussies over de toelating en vorm van opvang van asielzoekers' een prominente rol (De Bakker et al. 2023). Daarbij is een belangrijk dilemma in hoeverre mensen vinden dat er wel of geen rekenschap moet worden gegeven aan internationale regels en verdragen. Asielmigratie maakt slechts 12% uit van de totale migratie naar Nederland per jaar (Adviesraad Migratie 2022). Maar de maatschappelijke en politieke discussie over het opnemen van asielzoekers is al sinds de jaren negentig verhit (Lubbers et al. 2006; Den Ridder et al. 2016). De val van kabinet-Rutte IV over het recht op gezinshereniging van statushouders onderstreept dit nogmaals. We zullen daarom kijken naar de opvattingen van mensen over zowel het toelaten van migranten in het algemeen als het toelaten en opvangen van asielmigranten.

Naast de komst van nieuwe migranten, gaat het bij het onderwerp migratie ook over de kijk van mensen op migranten die al in Nederland wonen. Hierbij gaat het bijvoorbeeld om hoe we met elkaar willen samenleven, maar ook over hoe we om moeten gaan met de toegenomen culturele diversiteit binnen de samenleving (Den Ridder et al. 2019). Sociaal-culturele verschillen worden in het publieke debat geregeld geproblematiseerd (Duyvendak en Kesic 2022). Daarnaast bestaat er discussie over wat de toegenomen verscheidenheid betekent voor de sociale samenhang binnen Nederland (De Bakker et al. 2023; Coenders en Dagevos 2024). We kijken daarom tot slot naar de opvattingen over culturele diversiteit.

¹ Een vluchteling is een persoon die gedwongen op de vlucht is voor oorlog, vervolging of geweld. Een asielzoeker is iemand die op de vlucht is, maar waarvan nog niet bepaald is of deze persoon ook de vluchtelingenstatus krijgt. De overheid (via de IND) bepaalt of een asielzoeker ook een vluchteling is zoals bepaald volgens de definitie in het vluchtelingenverdrag. Wanneer een asielzoeker wordt erkend als vluchteling, krijgt deze een tijdelijke verblijfsvergunning voor vijf jaar. De asielzoeker is dan statushouder.

2.2.1 Opvattingen over de komst van migranten

Nederlanders in meerderheid voor beperkt toelaten van nieuwe migranten

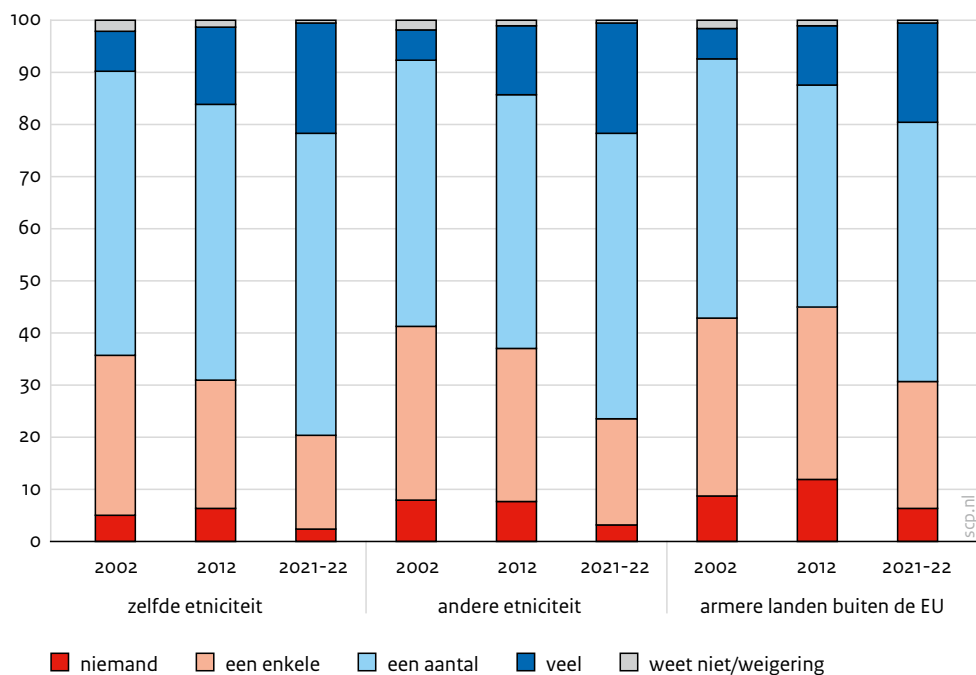
Het eerste element waar we naar kijken is de publieke opinie over de komst van nieuwe migranten. Gebruikmakend van de meest recente data van de ESS in 2021-2022 kunnen we de stemming meten over de komst van drie specifieke groepen: mensen van dezelfde huidskleur of dezelfde etnische groep als de meeste Nederlanders, mensen van een andere huidskleur of etnische groep dan de meeste Nederlanders, en mensen uit de armere landen buiten Europa (zie figuur 2.2).

In figuur 2.2. zien we dat ongeveer 20% van de respondenten vindt dat Nederland veel migranten moet toelaten. Daar staat tegenover dat een zeer kleine groep stelt dat Nederland niemand meer moet toelaten. Deze groep varieert van 2%, als het gaat om mensen met dezelfde etniciteit als de meeste Nederlanders, tot 6%, als het gaat om migranten uit armere landen buiten Europa. Het merendeel bevindt zich hiertussen: ongeveer driekwart van de mensen stelt dat Nederland enkele of een aantal moet toelaten. Dit duidt op de behoefte aan een selectief migratiebeleid: geen dichte, maar ook geen volledig open grenzen.

Wat het ons vooral vertelt, is dat het merendeel van de bevolking gematigd denkt over de komst van migranten. De overgrote meerderheid pleit niet voor het toelaten van veel migranten of het volledig stoppen van migratie. Het grootste deel heeft de voorkeur voor een beperkt (selectief) aantal migranten dat zich in Nederland mag vestigen.

Alhoewel deze gegevens stammen uit 2021-2022, zien we deze breed gedragen voorkeur onder burgers voor beperkte migratie ook terug in ander (recent) publiek opinieonderzoek. Survey-onderzoek van I&O uit oktober 2023 laat zien dat 65% van de Nederlanders vindt dat een volgend kabinet meer moet doen om de migratie naar Nederland te beperken (Kanne et al. 2023). Ook het onderzoek van Instituut Clingendael uit juli-augustus 2023 laat zien dat een meerderheid van de Nederlanders vindt dat een in omvang beperkte legale migratie aanvaardbaar is (Houtkamp et al. 2023).

Figuur 2.2 Opvattingen van Nederlanders over de komst van migranten, bevolking 18-plus, 2002-2021/22 (in procenten)^{a,b}



a De resultaten zijn gewogen met post-stratificatiedesigngewichten.

b Vraagstelling: 'In welke mate vindt u dat Nederland mensen van dezelfde huidskleur of dezelfde etnische groep als de meeste Nederlanders/mensen van een andere huidskleur of etnische groep als de meeste Nederlanders/mensen uit de armere landen buiten Europa zou moeten toelaten om hier te komen wonen en leven?'

Bron: ESS 2002-2021/22

Publieke opinie over toelaten migranten sinds 2002 niet negatiever geworden

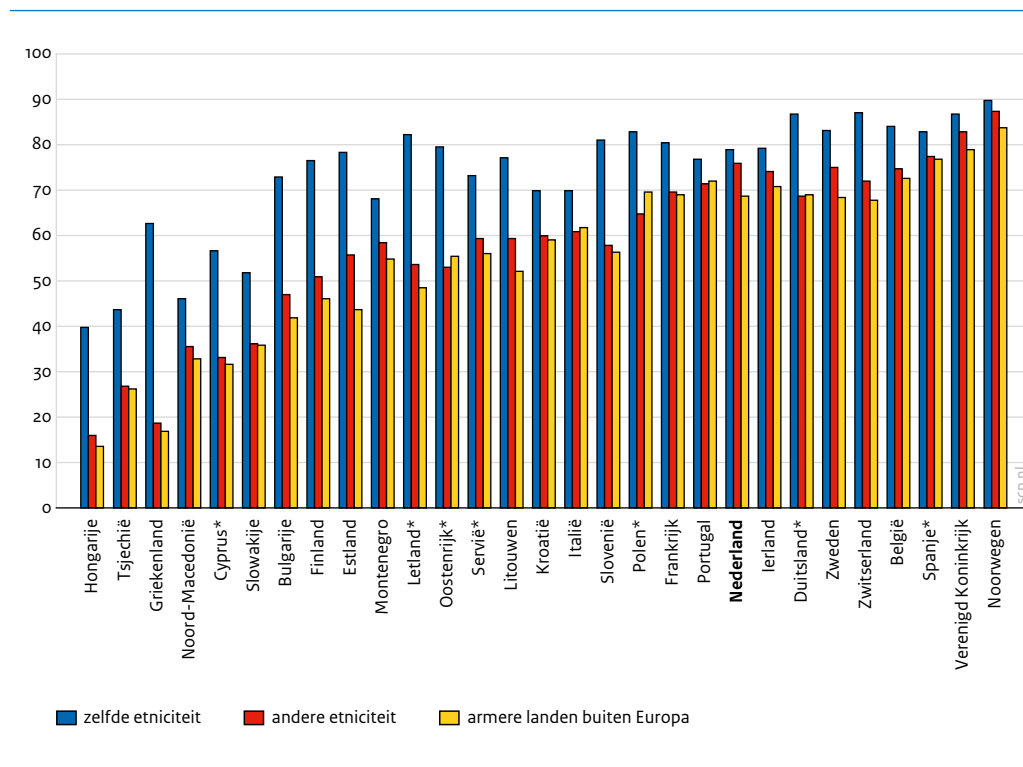
Hoe hebben de opvattingen van burgers over de komst van migranten zich ontwikkeld? Op basis van publieke en maatschappelijke discussies zou men kunnen verwachten dat er de afgelopen jaren een negatieve kentering heeft plaatsgevonden onder de Nederlandse bevolking. Echter, ondanks de publieke beeldvorming, is er geen bewijs dat men zich in de laatste twintig jaar in toenemende mate tegen migratie heeft gekeerd (zie figuur 2.2). Integendeel, een licht positieve trend is zelfs zichtbaar (zie ook de bijlagen). Een kanttekening hierbij is dat de publieke stemming tijdens de laatste meting van 2021-2022 wel opvallend positiever was dan in de jaren ervoor. Een mogelijke verklaring hiervoor is dat migratie en integratie in deze periode onderwerpen waren die door de COVID-19-pandemie minder op het netvlies van mensen stond (Muis en Reeskens 2022). De recent toegenomen aandacht voor migratie en de publieke discussies over het beperken ervan, kunnen deze (positieve) stemming hebben gedempt (bv. berichten in de media vanaf voorjaar 2022 over asielzoekers in Ter Apel die buiten moesten slapen). Opvallend is wel dat zelfs in de periode rondom de zogenoemde vluchtelingen crisis in 2016, toen er ook een hoge instroom was van asielzoekers (toen voornamelijk uit Syrië), de stemming over het toelaten van migranten vrijwel stabiel bleef. Kortom, op basis van deze gegevens lijkt van grote schommelingen geen sprake en overheerst voornamelijk stabiliteit.

Nederland positief over de komst van migranten ten opzichte van andere Europese landen

Hoe is de publieke opinie in Nederland over de komst van migranten in vergelijking met andere Europese landen? Op basis van de ESS zien we dat mensen in Nederland gemiddeld genomen relatief positief staan tegenover het opnemen van nieuwe migranten. Nederland lijkt hierbij op haar omringende landen, zoals Duitsland, België en Groot-Brittannië. Minder positief zijn voornamelijk landen uit Oost-Europa, zoals Hongarije, Tsjechië en Bulgarije. De inwoners van deze landen zijn gemiddeld voor een beperkter

aantal of geen migranten die zich mogen vestigen. Een mogelijke verklaring voor deze verschillen is in de migratiehistorie van de verschillende landen (Bail 2008; Heath en Richards 2020). Landen in Noordwest-Europa, zoals Nederland, hebben al sinds de jaren zestig ervaring met de komst van nieuwkomers die cultureel en etnisch verschillend zijn van de oorspronkelijke bewoners. Via postkoloniale migratie sinds de jaren vijftig uit de voormalige Nederlandse koloniën, zoals Indonesië, Suriname en de Nederlandse Caribische Eilanden, en arbeidsmigratie in de jaren zestig en zeventig uit Marokko, Turkije, Italië en Spanje heeft Nederland al een lange historie met migratie (Van Stiphout-Kramer et al. 2024). Doordat inwoners al meer contact hebben opgedaan met migrantengroepen die religieus, etnisch en cultureel verschillen, is mogelijk de acceptatie voor migratie ook groter. Landen in voornamelijk Oost- en Centraal-Europa hebben tot vrij recent weinig ervaring met migratie. Daardoor is de weerstand tegen de komst van nieuwkomers mogelijk nog sterker aanwezig. Opvallend is ook dat in deze landen de voorkeur nadrukkelijk ligt op de komst van migranten die van dezelfde etnische groep zijn als het merendeel van de eigen bevolking. De steun voor migranten van een andere etnische groep of armere landen van buiten Europa ligt veelal lager. In Nederland en haar omringende landen zijn deze verschillen kleiner.

Figuur 2.3 Ovattingen over toelaten van migranten in 29 Europese landen, bevolking 18-plus, 2021-22 (in procenten)^{a b c}



- a De resultaten zijn gewogen met post-stratificatiedesigngewichten.
b Vraagstelling: 'In welke mate vindt u dat mensen van dezelfde huidskleur of dezelfde etnische groep als de meeste [inwoners uit land van vragenlijst]/mensen van een andere huidskleur of etnische groep als de meeste [inwoners uit land van vragenlijst]/mensen uit de armere landen buiten Europa zou moeten toelaten om hier te komen wonen en leven?' Weergegeven is het percentage dat 'veel' of 'een aantal' migranten toe wil laten. Andere opties waren 'een enkele', 'niemand', 'weet niet' of 'weigering'.
c Landen zijn gesorteerd van laag naar hoog op het gemiddelde van de drie items gezamenlijk. In landen met een sterretje heeft datacollectie plaatsgevonden via CAWI. In de landen zonder sterretje vond dit plaats middels CAPI (voor meer uitleg, zie bijlage B). Het gebruik van verschillende methoden van datacollectie heeft als gevolg dat deze landen mogelijk moeilijker met elkaar zijn te vergelijken (Hox et al. 2015).

Bron: ESS 2021/22

2.2.2 Opvattingen over asielmigratie

Nederlanders terughoudend over opvangen van meer asielzoekers

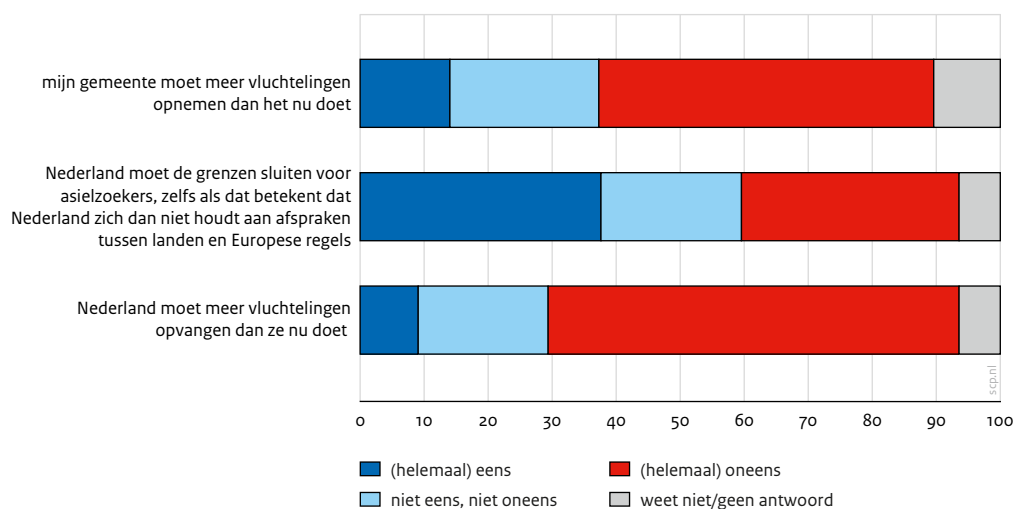
We kijken nu naar één specifieke vorm van migratie, namelijk asielmigratie. Een meting van I&O in oktober 2023 laat zien dat een meerderheid van de Nederlanders het als morele plicht ziet om vluchtelingen op te vangen (Kanne et al. 2023). Deze morele plicht wordt door mensen wel gezien als tijdelijk (Den Ridder et al. 2016). Daarbij maken zij voor het opvangen van vluchtelingen geregeld onderscheid tussen ‘echte vluchtelingen’, die migreren vanwege oorlog of vervolging, en economische vluchtelingen (Coenders en Dagevos 2024; Den Ridder et al. 2016). De voorkeur van mensen ligt sterk op het opvangen van vluchtelingen uit de eerstgenoemde categorie. Vluchtelingen uit de tweede categorie worden regelmatig bestempeld als ‘gelukzoekers’ of ‘profiteurs’. Voor deze groep hebben zij dan ook veel minder empathie (zie hoofdstuk 4).

Nederlanders zijn terughoudend in het opvangen van meer vluchtelingen in Nederland dan nu het geval is. Een kleine meerderheid vindt dat diens gemeente niet meer vluchtelingen moet opnemen (zie figuur 2.4). Bijna twee derde vindt zelfs dat Nederland als geheel niet meer vluchtelingen moet opnemen. Daartegenover staat slechts 14% van de ondervraagden die voor het opnemen van vluchtelingen is. En minder dan 10% vindt dat Nederland juist meer vluchtelingen zou moeten opvangen. Uit de meting van de SCP-survey Nederland in Beeld, in de winter van 2023-2024, blijkt eveneens dat ongeveer 67% van de Nederlanders vindt dat Nederland niet meer vluchtelingen moet opvangen dan ze nu doet (Miltenburg et al. 2024).

Grote minderheid wil grenzen sluiten voor asielzoekers, zelfs als dit internationale regels schendt

Een grote minderheid van de bevolking zou verdergaande maatregelen steunen om het aantal asielzoekers te beperken (zie figuur 3.4). Bijna 40% is voorstander van een asielstop, oftewel het sluiten van de Nederlandse grenzen voor asielzoekers. Zelfs als dit ingaat tegen internationale en Europese regels. Daartegenover staat dat een derde van de bevolking het hier niet mee eens is. Ook uit een meting van I&O in oktober 2023 blijkt dat een derde van de Nederlanders het liefst zou zien dat Nederland haar grenzen zou sluiten voor asielzoekers. Zelfs als dit ingaat tegen internationale verdragen en Europese regelgeving (Kanne et al. 2023).

Figuur 2.4 Opvattingen over het opvangen van asielzoekers, bevolking 18-plus, november 2022 (in procenten)^{a,b}



a De resultaten zijn gewogen met weegfactor bestaande uit geslacht, leeftijd en opleiding.

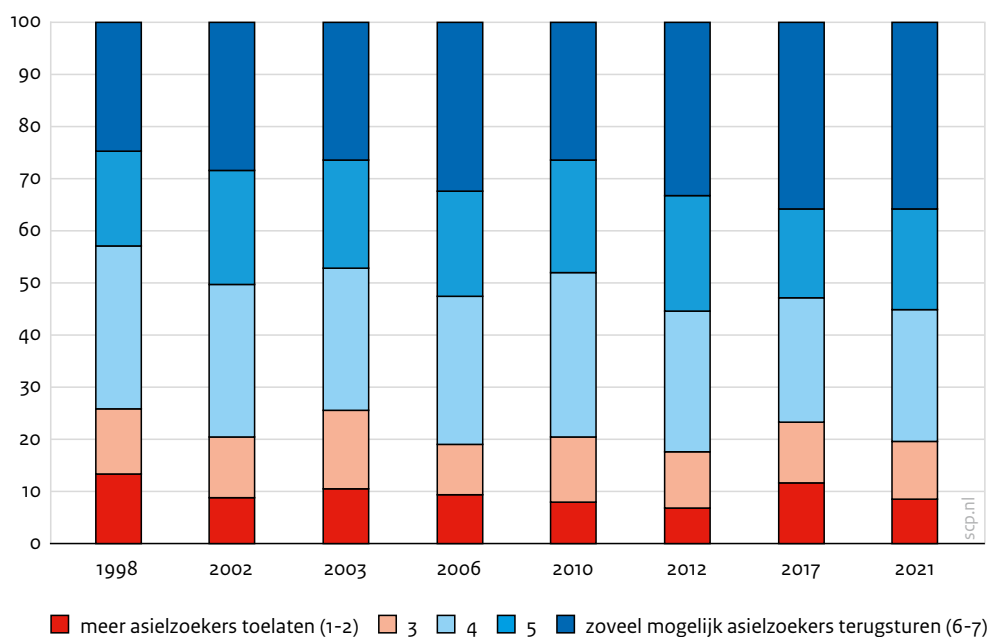
b Vraagstelling: ‘Hoe eens of oneens bent u het met de volgende uitspraken?’

Bron: LISS november 2022

Trend naar meer restrictieve houding ten aanzien van asielzoekers?

Is de weerstand tegen het opvangen van meer asielzoekers in Nederland een nieuw fenomeen? Op basis van het NKO zien we dat dit niet het geval is (zie figuur 2.5). De groep die pleit voor het opvangen van meer vluchtelingen ligt al sinds eind jaren negentig rond de 10%. Sinds diezelfde periode pleit ongeveer 25% tot 35% van de Nederlands bevolking voor strenger beleid voor het opvangen van asielzoekers. Deze groep is na 2010 wel met enkele procentpunten gegroeid. Hier zijn verschillende verklaringen voor mogelijk. Enerzijds kan het komen door ontwikkelingen waardoor asiel een saillant onderwerp werd, zoals de vluchtelingencrisis in Nederland in 2016. De problemen met opvang van asielzoekers sinds medio 2022 hebben dit negatieve sentiment mogelijk verder bestendigd.² Anderzijds is het mogelijk dat de normalisering van het bespreken van migratieproblematiek, waaronder ook asielmigratie, er voor gezorgd heeft dat mensen minder schaamte ervaren om ervoor uit te komen dat zij minder asielzoekers in Nederland willen (De Jonge en Gaufman 2022; Krzyżanowski en Ekström 2022). Hierdoor is het mogelijk dat dit sentiment in de jaren hiervoor onderschat wordt, terwijl het wel al aanwezig was.

Figuur 2.5 Voorkeur voor toelaten van asielzoekers, bevolking 18-plus, 1998-2021 (in procenten)^{a,b}



a De resultaten zijn ongewogen (zie bijlage A).

b Vraagstelling: 'Sommige mensen vinden dat Nederland meer asielzoekers moet toelaten. Anderen vinden dat Nederland de asielzoekers die hier al zijn zoveel mogelijk moet terugsturen naar het land van herkomst. Waar zou u uzelf plaatsen?'
1 betekent dat er meer asielzoekers worden toegelaten, 7 betekent dat asielzoekers moeten worden teruggestuurd.

Bron: NKO 1998-2021

Kleinschalige opvang asielzoekers kan rekenen op iets meer steun

Naast de vraag over het opnemen van vluchtelingen is een belangrijk punt hoe deze mensen moeten worden opgevangen. De komst van een asielzoekerscentrum (azc) leidt geregeld tot onrust en demonstraties. Als gevolg van de hoge instroom van Syrische asielzoekers in 2015 stuitte de komst van opvanglocaties in Geldermalsen, Steenbergen, Rotterdam en Oranje op verzet van inwoners. Meest recent leidt de krapte in Ter Apel tot het oprichten van nieuwe (nood)opvanglocaties in gemeenten. Prominent was daarbij het protest in Albergen in de zomer van 2022, waar het Centraal Orgaan

² De resultaten van het NKO 2023 waren bij het schrijven van dit rapport nog niet beschikbaar.

opvang asielzoekers (COA) voornemens was om asielzoekers op te vangen in een leegstaand hotel. Maar ook protesten in Den Hoorn, Santpoort en Middelburg kunnen aan het rijtje van gemeenten worden toegevoegd waar de komst van een azc tot onrust heeft geleid.

Hoewel veel mensen niet staan te springen bij het openen van een azc in hun eigen buurt, heeft kleinschalige opvang wel de voorkeur (Kanne et al. 2023; Den Ridder et al. 2016). We voeren een survey-experiment uit om te bepalen in hoeverre de grootte van het azc invloed heeft op de mate van bezwaar tegen de komst ervan. Respondenten kregen de situatie voorgelegd dat er in de buurt een azc zou komen voor de opvang van 50, 100 of 500 asielzoekers. Respondenten zijn willekeurig toegewezen aan een van de drie groottes van het azc. Vervolgens werd gevraagd hoeveel bezwaar de ondervraagden hebben tegen de komst van het azc. In tabel 2.1 zijn de resultaten weergegeven. De grootte van een azc maakt uit voor de mate waarin mensen een azc in hun eigen buurt accepteren. Terwijl een azc van 500 plekken op bezwaar kan rekenen van 60%, is dit voor de opvang van 50 asielzoekers 48%. Maar het mag duidelijk zijn dat terughoudendheid alsnog overheerst. De samenhang tussen de grootte van een azc en de mate van bezwaar is dan ook zwak (Cramer's $V = 0,09$).

Onder de mensen die de komst van een azc in de buurt acceptabel vinden, verbindt een grote groep hier wel voorwaarden aan (Kanne et al. 2023). Zo moet er voldoende dagbesteding zijn, er moet inspanning worden geleverd om overlast te voorkomen en er moet aandacht zijn voor inburgering en integratie. Een deel stelt ook als voorwaarde dat er alleen 'echte vluchtelingen' worden opgevangen in de locatie en geen zogenoemde 'veiligelanders' (migranten die asiel aanvragen uit landen die door de Nederlandse overheid als veilig worden bestempeld). Rond de 40% van Nederlanders vond in oktober 2023 dat een volgend kabinet meer moet doen om de opvang voor asielzoekers in Nederland te verbeteren (Kanne et al. 2023).

Tabel 2.1 Bezwaar tegen komst van azc in de buurt, bevolking 18-plus, november 2022 (in procenten)^{a b c}

	heel veel	wel wat	geen	helemaal geen	weet niet/geen antwoord
azc in de buurt voor de opvang van 50 asielzoekers	22	26	30	13	9
azc in de buurt voor de opvang van 100 asielzoekers	25	26	27	11	10
azc in de buurt voor de opvang van 500 asielzoekers	31	29	25	7	8

a De resultaten zijn gewogen met een weegfactor bestaande uit geslacht, leeftijd en opleiding.

b De volgende stelling is voorgelegd: 'Stel dat er in uw buurt een azc zou komen voor de opvang van [50/100/500] asielzoekers. Hoeveel bezwaar zou u daar tegen hebben? Ik zou daar [heel veel/wel wat/geen/helemaal geen] bezwaar tegen hebben.' Respondenten werden willekeurig toegewezen aan een van de drie condities.

c Tussen de grootte van een azc en de mate van bezwaar bestaat een statistische samenhang. De chikwadrattoets voor onafhankelijkheid levert een significant resultaat op ($p < 0,001$), wat duidt op afhankelijkheid. De relatie is zwak (Cramer's $V = 0,09$; $n = 3439$).

Bron: LISS november 2022

2.2.3 Aanwezigheid migranten in de Nederlandse samenleving

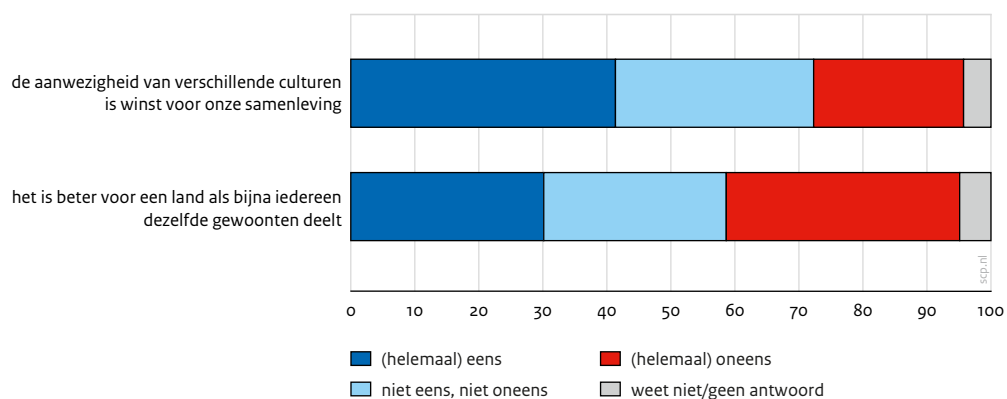
Nederlandse burgers overwegend positief over culturele diversiteit, maar niet zonder eisen

Tot slot bekijken we de publieke opinie over culturele diversiteit binnen de Nederlandse samenleving. Zoals figuur 2.6 weergeeft is ruim 40% het ermee eens dat de aanwezigheid van verschillende culturen winst is voor de Nederlandse samenleving. Bijna een kwart van de respondenten is het hier juist mee oneens. Over het algemeen staan Nederlanders niet afwijzend tegenover de culturele verrijking die migratie biedt. Dit beeld is relatief constant over tijd (Miltenburg et al. 2024).

Toch is dit niet geheel zonder eisen: bijna een derde is het ermee eens dat het beter is voor Nederland als mensen dezelfde gewoonten delen. Daarentegen is 37% het oneens met deze stelling. Discussies over de mate waarin mensen met een migratieachtergrond zich moeten aanpassen aan de Nederlandse cultuur en mee moeten doen met tradities zijn alom aanwezig (Duyvendak en Kesic 2022). Eerder SCP-onderzoek (Den Ridder et al. 2019) toonde aan dat 80% van de Nederlanders zonder migratieachtergrond vindt dat mensen met een migratieachtergrond de waarden en normen van de Nederlandse samenleving over moeten nemen. Hierbij worden zaken als vrijheid, vrijheid van seksuele geaardheid, omgangsvormen en taal genoemd als Nederlandse normen en waarden. Ruim de helft van de Nederlanders zonder migratieachtergrond (54%) vindt dat mensen met een migratieachtergrond daadwerkelijk mee moeten doen met Nederlandse culturele tradities.

Desgevraagd denkt de tweede generatie Nederlanders met een migratieachtergrond anders over culturele verschillen en aanpassen dan Nederlanders zonder migratieachtergrond (Den Ridder et al. 2019). Deze generatie stelt dat er wel respect moet zijn voor elkaars cultuur, maar dat dit niet betekent dat zij mee moeten doen met Nederlandse culturele tradities. Alhoewel deze groep vindt dat ze deel uitmaakt van de Nederlandse samenleving, omdat deze generatie hier is geboren en getogen, ervaart ze dat de eigen huidskleur of religie als barrière functioneert om als volwaardig Nederlander te worden gezien door Nederlanders zonder migratieachtergrond.

Figuur 2.6 Opvattingen over culturele diversiteit, bevolking 18-plus, november 2022 (in procenten)^{a b}



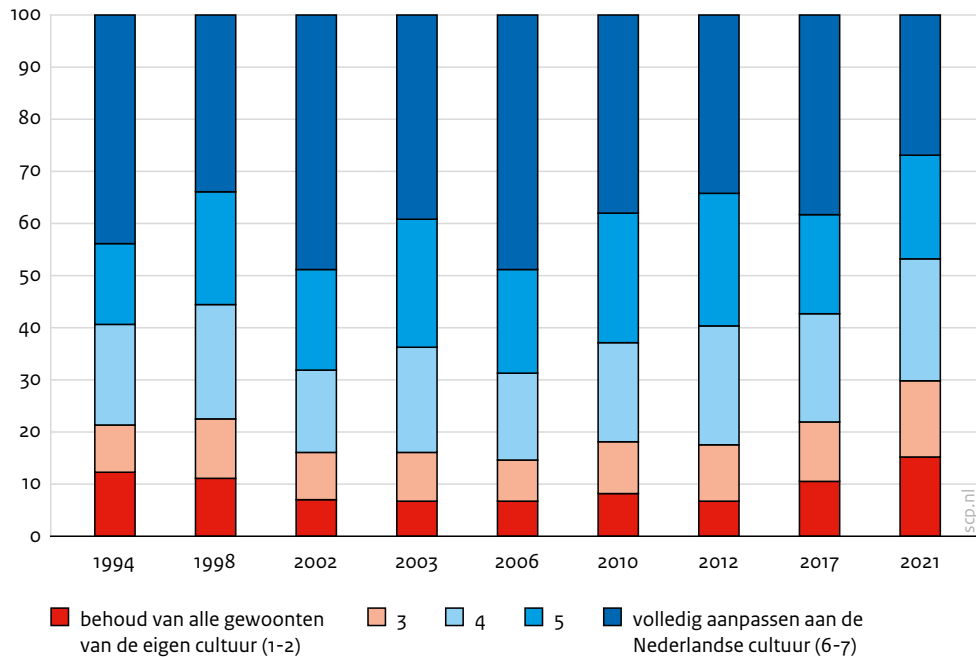
a De resultaten zijn gewogen met een weegfactor bestaande uit geslacht, leeftijd en opleiding.

b De twee stellingen uit de figuur zijn voorgelegd aan de respondenten met de vraag: 'Hoe eens of oneens bent u het met de volgende uitspraken?'

Bron: LISS november 2022

De opvatting van Nederlanders dat mensen met een migratieachtergrond zich moeten aanpassen aan de Nederlandse cultuur, is niet wijder verspreid in de afgelopen jaren. In tegendeel, dit sentiment lijkt te zijn afgenomen sinds de jaren negentig. In figuur 2.7 is op basis van het NKO vanaf halverwege jaren negentig de opvatting weergegeven over de mate waarin mensen met een migratieachtergrond zich moeten aanpassen aan de Nederlandse cultuur. Voorzichtigheid is geboden bij het vergelijken over tijd, omdat de vraagstelling in de loop van de jaren is veranderd. Hoewel de bewoording over tijd is veranderd, is wel duidelijk dat rond het tijdperk Fortuyn, toen integratie van minderheden een belangrijk thema was, in de publieke opinie meer nadruk lag op assimilatie dan nu. In 2002 vond zo'n 49% van de bevolking dat migranten zich volledig moeten aanpassen aan de Nederlandse cultuur. In de jaren daarna nam dit gestaag af tot ongeveer een derde.

Figuur 2.7 Voorkeur voor mate van aanpassen aan Nederlandse cultuur, bevolking 18-plus, 1994-2021 (in procenten)^{a,b}



- a De vraagstelling in 2021 was als volgt: 'In Nederland vinden sommigen dat mensen met een migratieachtergrond hier moeten kunnen leven met behoud van de eigen cultuur. Anderen vinden dat zij zich geheel moeten aanpassen aan de Nederlandse cultuur. Waar zou u uzelf plaatsen op een lijn van 1 tot en met 7? 1 betekent behoud van eigen cultuur voor mensen met een migratieachtergrond, 7 betekent dat zij zich geheel moeten aanpassen.' De resultaten zijn ongewogen (zie bijlage A).
- b De vraagstelling is in de loop van de tijd veranderd. Vanaf 2021 wordt gesproken over 'mensen met een migratieachtergrond'. Tussen 2006 en 2017 werd er gesproken over 'allochtonen'. Tussen 1998 en 2003 over 'allochtonen en etnische minderheden'. In 1994 werd er gevraagd naar 'buitenlandse werknemers en etnische minderheden'. De veranderende vraagstelling maakt dat enige voorzichtigheid is geboden bij het interpreteren van een tijdtrend.

Bron: NKO 1994-2021

2.3 Verschillen in opvattingen over migratie binnen de samenleving

De opvattingen over asiel en migratie zijn niet gelijk verdeeld over de bevolking. We bestuderen de verschillen in opvattingen over asiel en migratie niet alleen naar opleiding, maar ook naar geslacht, leeftijd, inkomen en stedelijkheid.³ De resultaten zijn weergegeven in tabel 2.2 en tabel 2.3. Uit eerder onderzoek weten we dat er grote verschillen bestaan tussen opleidingsgroepen in hun houdingen over migratie (Cavaillé en Marshall 2019; Kunst 2022). Ook in onze resultaten zien we dat mensen met een hbo- of wo-opleiding veel positiever staan tegenover asiel en migratie dan mensen met een vmbo-diploma. Ook zien we een verschil naar stedelijkheid, waarbij wonen in een stad samenhangt met een positievere blik op migratie dan wonen in een weinig tot niet stedelijk gebied. De verschillen naar geslacht, leeftijd en inkomen zijn over het algemeen vrij klein.

³ Op basis van de bestaande wetenschappelijke literatuur weten we dat geslacht (Ponce 2017), leeftijd (McLaren en Paterson 2020), opleiding (Cavaillé en Marshall 2019; Kunst 2022), inkomen (Schneider 2008) en stedelijkheid (Huijsmans et al. 2021; Maxwell 2019) belangrijke tegenstellingen bevatten in hoe mensen nadenken over migratie. We gebruiken deze demografische kenmerken in het rapport om groepsverschillen weer te geven.

Tabel 2.2 Uitsplitsing in opvattingen over de komst van migranten onder Nederlandse burgers, bevolking 18-plus, 2021/22 (gemiddelden (spreiding))^{a b c d}

	houding t.o.v. komst van migranten ^c
gemiddeld	2,92 (0,69)
man	2,87 (0,70)
vrouw	2,96 (0,69)
18-29	2,99 (0,63)
30-44	2,95 (0,73)
45-64	2,87 (0,72)
65-plus	2,87 (0,70)
basis en vmbo	2,70 (0,65)
mbo en havo/vwo	2,95 (0,63)
hbo en wo	3,05 (0,73)
laagste inkomen	2,84 (0,71)
tweede kwintiel	2,92 (0,72)
derde kwintiel	2,93 (0,65)
vierde kwintiel	2,95 (0,70)
hoogste inkomen	2,99 (0,65)
zeer sterk stedelijk ^d	3,12 (0,71)
sterk tot matig stedelijk	2,95 (0,65)
weinig tot niet stedelijk	2,80 (0,70)

a De resultaten zijn gewogen met post-stratificatiedesigngewichten.

b Binnen elk achtergrondkenmerk (geslacht, leeftijd, opleiding, inkomen, stedelijkheid) is voor iedere groep van dit achtergrondkenmerk een dummyvariabele aangemaakt. Voor elke dummy is een apart OLS-regressiemodel gedraaid, waarin wordt getoetst of de groep in kwestie statistisch significant hoger of lager scoort dan de andere groepen binnen dit achtergrondkenmerk gezamenlijk. Gearceerde gemiddelden zijn statistisch significant ($p < 0,05$) hoger of lager dan een andere groep/andere groepen binnen een bepaald achtergrondkenmerk. Tussen haakjes is de standaarddeviatie weergegeven.

c Respondenten is een schaal voorgelegd met drie stellingen: 'In welke mate vindt u dat Nederland [mensen met dezelfde huidskleur of van dezelfde etnische groep als de meeste [inwoners uit land van vragenlijst]/ mensen met een andere huidskleur of van een andere etnische groep als de meeste [inwoners uit land van vragenlijst]/mensen uit de armere landen buiten Europa zou moeten toelaten om hier te komen wonen en leven?' De schaal loopt van 1 tot 4, waarbij een hogere score aangeeft dat mensen meer migranten op willen nemen.

d Respondenten moesten de mate van stedelijkheid zelf bepalen op basis van hun eigen beschrijving. De originele schaal is gecodeerd als 'zeer sterk stedelijk' (een grote stad), 'sterk tot matig stedelijk' (de voorsteden of buitenwijken van een grote/ kleine stad) en 'weinig tot niet stedelijk' (een dorp/een boerderij of woning op het platteland).

Bron: ESS 2021-2022

Tabel 2.3 Uitsplitsing opvattingen over opvangen asielzoekers en culturele diversiteit, bevolking 18-plus, november 2022 (gemiddelden (spreiding))^{a b c d e}

	houding t.o.v. opnemen asielzoekers ^c	houding t.o.v. culturele diversiteit ^d
gemiddeld	2,39 (1,07)	3,12 (0,99)
man	2,30 (1,05)	2,99 (0,97)
vrouw	2,47 (1,08)	3,25 (0,99)
18-29	2,52 (0,79)	3,35 (0,68)
30-44	2,39 (0,97)	3,20 (0,92)
45-64	2,29 (1,06)	3,03 (1,00)
65-plus	2,43 (1,29)	3,01 (1,17)
basis en vmbo	2,03 (0,91)	2,76 (0,94)
mbo en havo/vwo	2,27 (0,93)	3,06 (0,89)
hbo en wo	2,83 (1,23)	3,47 (1,00)
laagste inkomen	2,25 (1,02)	3,00 (1,06)
tweede kwintiel	2,40 (1,07)	3,12 (0,99)
derde kwintiel	2,42 (1,07)	3,11 (0,94)
vierde kwintiel	2,46 (1,07)	3,19 (0,97)
hoogste inkomen	2,53 (1,13)	3,31 (0,98)
zeer sterk stedelijk ^e	2,66 (1,09)	3,42 (0,92)
sterk tot matig stedelijk	2,35 (1,07)	3,07 (0,99)
weinig tot niet stedelijk	2,26 (1,04)	2,99 (1,00)

a De resultaten zijn gewogen met een weegfactor bestaande uit geslacht, leeftijd en opleiding.

b Binnen elk achtergrondkenmerk (geslacht, leeftijd, opleiding, inkomen, stedelijkheid) is voor iedere groep van dit achtergrondkenmerk een dummy-variabele aangemaakt. Voor elke dummy is een apart OLS-regressiemodel gedraaid, waarin wordt getoetst of de groep in kwestie statistisch significant hoger of lager scoort dan de andere groepen binnen dit achtergrondkenmerk gezamenlijk. Gearceerde gemiddelden zijn statistisch significant ($p < 0,05$) hoger of lager dan een andere groep/andere groepen binnen een bepaald achtergrondkenmerk. Tussen haakjes is de standaarddeviatie weergegeven.

c Er is een samengestelde schaal gehanteerd op basis van drie stellingen: 1) 'Mijn gemeente moet meer vluchtelingen opvangen dan die nu doet'; 2) 'Nederland moet meer vluchtelingen opvangen dan ze nu doet' en 3) 'Nederland moet de grenzen sluiten voor asielzoekers, zelfs als dit betekent dat Nederland zich dan niet houdt aan afspraken tussen landen en Europese regels.' De schaal loopt van 1 tot 5, waarbij een hogere score een positievere houding aangeeft ten aanzien van het opvangen van asielzoekers.

d Er is een samengestelde schaal gehanteerd op basis van twee stellingen: 1) 'De aanwezigheid van verschillende culturen is winst voor onze samenleving' en 2) 'Het is beter voor een land als bijna iedereen dezelfde gewoonten deelt.' De schaal loopt van 1 tot 5, waarbij een hogere score een positievere houding betekent ten aanzien van culturele diversiteit.

e Stedelijkheid is weergegeven op basis van omgevingsadressendichtheid per km². Zeer sterk stedelijk (2500 of meer adressen per km²), sterk tot matig stedelijk (1000 tot 2500 adressen per km²), weinig tot niet stedelijk (0 tot 1000 adressen per km²).

Bron: LISS november 2022

2.4 Zorgen onder burgers over de gevolgen van migratie

2.4.1 Migratie schuurt, volgens burgers, met woningmarkt, identiteit en veiligheid

De opvattingen van burgers over migratie worden verklaard door onderliggende zorgen van burgers over de gevolgen van migratie. Gezamenlijk noemen we deze zorgen 'ervaren dreiging door migratie'. Deze dreiging staat centraal binnen de etnische competitietheorie (Scheepers et al. 2002). Deze theorie stelt dat competitie over materiële of symbolische goederen met migranten anti-migratiesentiment aanwakkert (Sides en Citrin 2007). Materiële goederen zijn bijvoorbeeld eigen veiligheid, economisch welzijn en sociale status. Symbolische goederen zijn daarentegen zaken als eigen normen, waarden en cultuur. De feitelijke of ervaren competitie over deze goederen roept een ervaring van dreiging op bij mensen dat het eigen welzijn, of dat van de groep waartoe men zich rekent, onder druk komt te staan.

Deze zorgen zien we veelvuldig terugkomen in eerdere SCP-publicaties, bijvoorbeeld over de consequenties van migratie voor eigen kansen op de krappe woningmarkt (Den Ridder et al. 2023: 39). Of het gevoel dat tradities en gebruiken in Nederland onder druk staan of verdwijnen, zoals zwarte piet en het gebruik van de Nederlandse taal in het dagelijks leven (Den Ridder et al. 2023: 22). Vanuit de etnische competitietheorie wordt verwacht dat mensen die meer dreiging door migratie ervaren, voor materiële en/of immateriële goederen, afwijzender staan tegenover migratie (Hainmueller en Hopkins 2014). In figuur 2.8 zien we aan de hand van vijf stellingen op welke domeinen er voornamelijk schuring wordt ervaren met migratie. De gebruikte stellingen dekken een selectie aan domeinen, zowel materieel als symbolisch. Zo kijken we naar percepties over de gevolgen van migratie voor de woningmarkt, veiligheid en arbeidsmarkt, de nationale identiteit en de algemene leefbaarheid van Nederland. Deze domeinen worden ook vaak in de wetenschappelijke literatuur aangehaald om ervaren dreiging door migratie te meten (Sides en Citrin 2007).

Met kop en schouders steekt de toegankelijkheid van de woningmarkt erbovenuit als bron van dreiging. Van de mensen in Nederland is naar schatting 71% het ermee eens dat de aanwezigheid van vluchtelingen het vinden van een woning voor Nederlanders moeilijker maakt (zie ook kader 2.1). Een aanzienlijk deel van de bevolking koppelt migratie dus aan problematiek op de woningmarkt. Den Ridder et al. (2023) lieten eerder al zien dat veel mensen de voorrangstatus van statushouders voor een sociale huurwoning vaak aandragen als voornaamste reden voor de lange wachttijden voor een dergelijke woning. Ander onderzoek laat dan ook zien dat er onder Nederlanders weinig begrip is voor de voorrang van statushouders op een sociale huurwoning (Kanne et al. 2023). Zo'n 10% heeft er begrip voor als statushouders voorrang krijgen bij de toewijzing van een sociale huurwoning, terwijl 68% hier geen begrip voor heeft. Dergelijke sentimenten zien we ook in ons eigen onderzoek terug. Op de vraag of Nederlanders voorrang moeten krijgen op mensen uit landen van buiten de EU, antwoordt 63% dat dit het geval moet zijn. Een gelijksoortig percentage vinden we als we kijken naar de vraag of Nederlanders voorrang moeten krijgen op sociale huurwoningen ten opzichte van andere EU-burgers (65%). Kortom, mensen zijn toch in de eerste plaats solidair met anderen die de eigen nationaliteit delen (vgl. Bernhard et al. 2006; Kuhn en Kamm 2019).

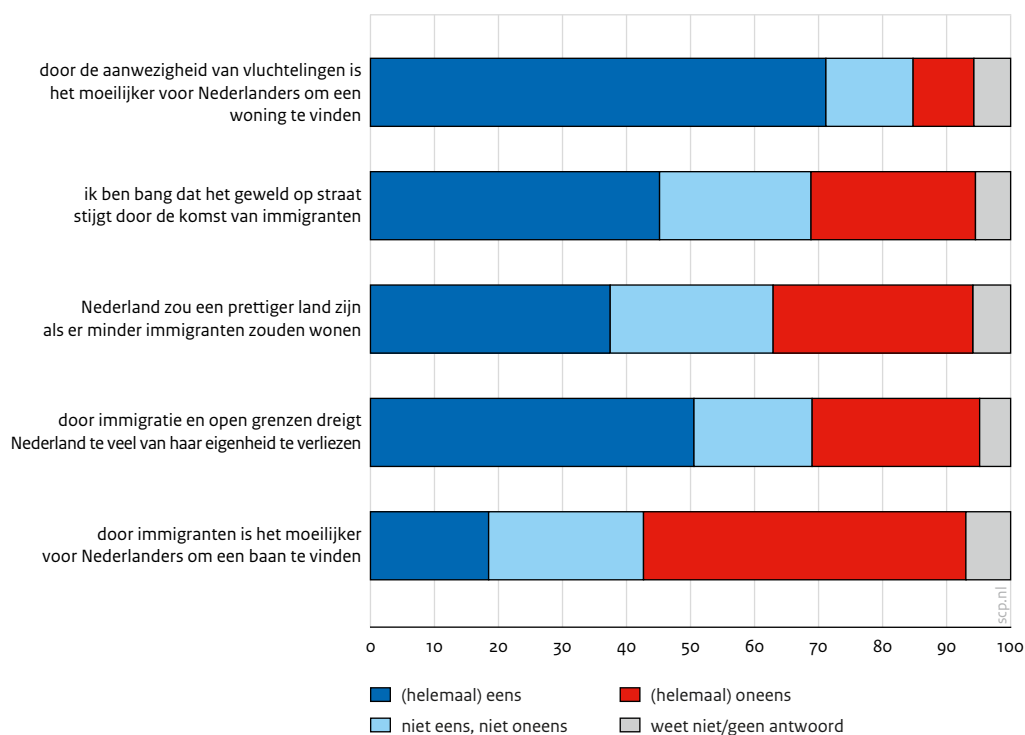
Kader 2.1 De rol van migratie binnen de huidige krapte op de woningmarkt

Veel politieke partijen benadrukten in hun verkiezingsprogramma voor de afgelopen Tweede Kamerverkiezingen de gevolgen van migratie voor druk op de woningmarkt en andere sociale voorzieningen (De Bakker et al. 2023). Migratie leidt logischerwijs tot een groei in de vraag naar het aantal woningen. Echter, voor het vaststellen van de rol van migratie op de krapte op de woningmarkt, is het belangrijk om te kijken naar het migratiemotief (Coenders en Dagevos 2024). Studie- en arbeidsmigranten verblijven vaak in tijdelijke woningen die geen deel uitmaken van de reguliere woningmarkt. Statushouders krijgen een sociale huurwoning toegewezen, al is dit 6% van de sociale woningvoorraad. Wachtlijsten zouden zes maanden korter worden als statushouders niet meer in aanmerking zouden komen voor een sociale huurwoning (Smeets 2024). Kennismigranten kopen vaak een woning of huren in de vrije sector. De precieze rol en impact van migratie voor de huidige krapte op de woningmarkt is tot op heden nog niet volledig helder (Coenders en Dagevos 2024).

Na de woningmarkt zien we dat veiligheid en nationale identiteit eruit springen als terreinen waarop mensen migratie als een bedreiging zien. Naar schatting is 51% van de bevolking van mening dat door open grenzen en migratie Nederland te veel van zijn eigenheid dreigt te verliezen. Eerder zagen we al dat mensen over het algemeen culturele diversiteit een toegevoegde waarde vinden voor de samenleving. Tegelijkertijd kan dit gepaard gaan met de opvatting dat Nederland een stukje van zijn eigenheid verliest. Ook is zo'n 45% bang dat het geweld op straat stijgt door de komst van migranten. We zien dat er verdeeldheid heerst als het aankomt op de gevolgen van migratie voor de leefbaarheid van Nederland: 37% is van mening dat Nederland een prettiger land zou zijn als er minder migranten zouden wonen, 31% is het hiermee oneens.

Tot slot is het interessant dat migratie door een substantieel deel van de Nederlandse bevolking niet wordt gezien als extra competitie op de arbeidsmarkt. Slechts 18% vindt dat de aanwezigheid van migranten het moeilijker maakt voor Nederlanders om een baan te vinden. Daarentegen is de helft het oneens met deze stelling. Mogelijk ligt de huidige krapte op de Nederlandse arbeidsmarkt hieraan ten grondslag, waarbij werkgevers moeite hebben om geschikt personeel te vinden. Het is mogelijk dat mensen migratie hierdoor niet sterk koppelen aan een tekort aan werkgelegenheid.

Figuur 2.8 Zorgen omtrent de gevolgen van immigratie, bevolking 18-plus, november 2022 (in procenten)^{a b}



a De resultaten zijn gewogen met een weegfactor bestaande uit geslacht, leeftijd en opleiding.

b Vraagstelling: 'Hoe eens of oneens bent u het met de volgende uitspraken?'

Bron: LISS november 2022

De opvattingen in figuur 2.8 verschillen vooral naar opleiding. In vergelijking met mensen met een basisschool- of een vmbo-diploma, maken mensen met een hbo- of wo-opleiding zich minder zorgen over de gevolgen van migratie voor de woningmarkt, leefbaarheid, werkgelegenheid, veiligheid en nationale identiteit (zie ook kader 3.2). Wel geeft 59% van de mensen met een hbo- of wo-opleiding aan dat de aanwezigheid van vluchtelingen het moeilijker maakt voor Nederlanders om een woning te

vinden. De koppeling tussen migratie, specifiek asielmigratie, en de toegankelijkheid van de woningmarkt leeft dus breed binnen alle opleidingsgroepen. Verschillen naar geslacht en inkomen zijn over het algemeen klein. Verschillen op leeftijd zijn vooral zichtbaar als het gaat over de rol van migratie en open grenzen voor de Nederlandse identiteit. Jongeren zien deze dreiging veel minder dan ouderen. Tot slot zien we dat vooral zeer stedelijke gebieden afwijken van de rest, zeker als het aankomt op veiligheid en de Nederlandse identiteit. Mensen die in een zeer stedelijk gebied wonen, ervaren op deze domeinen een stuk minder dreiging dan anderen in sterke of matige en niet stedelijke gebieden.

Tabel 2.4 Uitsplitsing zorgen over migratie naar achtergrondkenmerken, bevolking 18-plus, november 2022 (in procenten)^{a,b,c}

	Door de aanwezigheid van vluchtelingen is het moeilijker voor Nederlanders om een woning te vinden.	Nederland zou een prettiger land zijn als er minder immigranten zouden wonen.	Door immigranten is het moeilijker voor Nederlanders om een baan te vinden.	Ik ben bang dat het geweld op straat stijgt door de komst van immigranten.	Door migratie en open grenzen dreigt Nederland te veel van zijn eigenheid te verliezen.
gemiddeld	71	37	18	45	51
man	74	42	19	50	55
vrouw	68	33	18	41	47
18-29	64	29	13	42	37
30-44	67	36	21	46	45
45-64	74	42	20	46	57
65-plus	77	39	18	45	58
basis en vmbo	80	51	25	56	63
mbo en havo/vwo	75	40	20	48	56
hbo en wo	59	24	11	33	34
laagste inkomen	73	41	23	47	53
tweede kwintiel	73	39	23	48	56
derde kwintiel	76	39	17	46	52
vierde kwintiel	72	36	15	43	47
hoogste inkomen	66	31	12	40	46
zeer sterk stedelijk ^c	63	29	15	34	39
sterk tot matig stedelijk	72	37	19	47	53
weinig tot niet stedelijk	75	44	20	50	55

a De resultaten zijn gewogen met een weegfactor bestaande uit geslacht, leeftijd en opleiding.

b Weergegeven is het percentage dat het (helemaal) eens is met de stelling. Andere antwoordopties waren 'niet eens, niet oneens', 'oneens', 'helemaal oneens', 'weet niet' en 'geen antwoord'. Binnen elk achtergrondkenmerk

(geslacht, leeftijd, opleiding, inkomen, stedelijkheid) is voor iedere groep van dit achtergrondkenmerk een dummyvariabele aangemaakt. Voor elke dummy is een apart OLS-regressiemodel gedraaid, waarbij wordt getoetst of de groep in kwestie statistisch significant hoger of lager scoort dan de andere groepen binnen dit achtergrondkenmerk gezamenlijk. Gearceerde percentages zijn statistisch significant ($p < 0,05$) hoger of lager dan een andere groep/andere groepen binnen een bepaald achtergrondkenmerk.

- c Stedelijkheid is weergegeven op basis van omgevingsadressendichtheid per km². 'Zeer sterk stedelijk' (2500 of meer adressen per km²), 'sterk tot matig stedelijk' (1000 tot 2500 adressen per km²) en 'weinig tot niet stedelijk' (0 tot 1000 adressen per km²).

Bron: LISS november 2022

Kader 2.2 Onderwijs en opvattingen over migratie

Een consistent resultaat in de wetenschappelijke literatuur is de observatie dat theoretisch opgeleiden positiever staan tegenover migratie en culturele diversiteit dan praktisch opgeleiden (Cavallé en Marshall 2019). Deze verschillen zijn groter in landen waar er een langere democratische traditie heerst (Coenders en Scheepers 2003; Thomsen en Olsen 2017). Alhoewel deze correlatie tussen opleiding en migratie-opvattingen vaak gelijk wordt gesteld aan een causaal verband, is de rol van opleiding tot op heden echter nog een 'black box' (Feng 2024; Kunst 2022). Verschillende theorieën doen de ronde over hoe deze correlatie geïnterpreteerd moet worden. Aan het ene uiterste staan theorieën die (hoger) onderwijs als een kracht van verandering zien, ofwel mensen (tot op zekere hoogte) 'liberaliseert'. Zo wordt verondersteld dat door scholing mensen beter om kunnen gaan met sociale verandering en minder zwart-wit denken (Bobo en Licari 1989). Daarnaast leert het onderwijssysteem mensen waarden, zoals gelijkheid, tolerantie en pluralisme (Coenders en Scheepers 2003). Hierdoor zou men minder symbolische dreiging ervaren door migratie. Tevens wordt een indirect effect van scholing geopperd, gezien het belang van onderwijs voor de arbeidsmarktpositie van mensen. Via scholing verkrijgt men een sterkere economische positie, waardoor mensen minder competitie ervaren, bijvoorbeeld als het gaat om de verdeling van sociale huurwoningen of toeslagen (Billiet et al. 2014). Een variant op dit argument stelt dat onderwijs voornamelijk een 'dempende' werking heeft in tijden van crises (zoals rondom asiel in 2015) en *critical life events* zoals scheiding, werkloosheid of het betreden van de arbeidsmarkt (Kratz 2021; Velásquez en Eger 2022). Onder zulke omstandigheden stijgt het anti-migratiesentiment minder onder hbo- of wo-opgeleiden.

Aan de andere kant staan theorieën die de causale impact van opleiding betwijfelen. Opleiding, zo stelt men, is niet willekeurig verdeeld over de samenleving. Het ouderlijke milieu is van groot belang voor het bepalen van het uiteindelijke opleidingsniveau van het kind: kinderen van ouders met een universitair diploma maken meer kans om zelf ook een universitaire graad te behalen (Fleury en Gilles 2018). Dit effect is nog meer evident in landen zoals Nederland waar op jonge leeftijd al een selectie wordt gemaakt naar vaardigheden (Van de Werfhorst en Mijs 2010). Niet alleen hebben ouders invloed op het uiteindelijke opleidingsniveau van het kind, maar ook op zijn of haar politieke en sociale overtuigingen (Jennings et al. 2009; Kam en Palmer 2008). Volgens deze uitleg is opleiding voornamelijk een 'proxy' voor andere factoren die zowel met opleidingsniveau als politieke opvattingen samenhangen. Hierbij wordt vaak gewezen naar het sociale milieu waarin men is opgegroeid (Sieben en De Graaf 2004). Veel van de ontwikkelingen die aan onderwijs worden toegeschreven, kunnen dan al grotendeels vóór de schoolperiode gekristalliseerd zijn. Onderzoek laat bijvoorbeeld zien dat opvattingen over migratie weinig tot niet veranderen tijdens of vlak na de schoolperiode (Finseraas et al. 2018; Lancee en Pardos-Prado 2013; Lancee en Sarrasin 2015; Weber 2020). Dit betekent dat, ondanks de sterke correlatie, het doorlopen van een theoretische opleiding niet per definitie ook leidt tot een positievere houding ten aanzien van migratie.

2.5 Visies op migratie ingebed in breder maatschappelijk en politiek sentiment

2.5.1 *Ervaren dreiging door migratie gaat gepaard met maatschappelijk onbehagen*

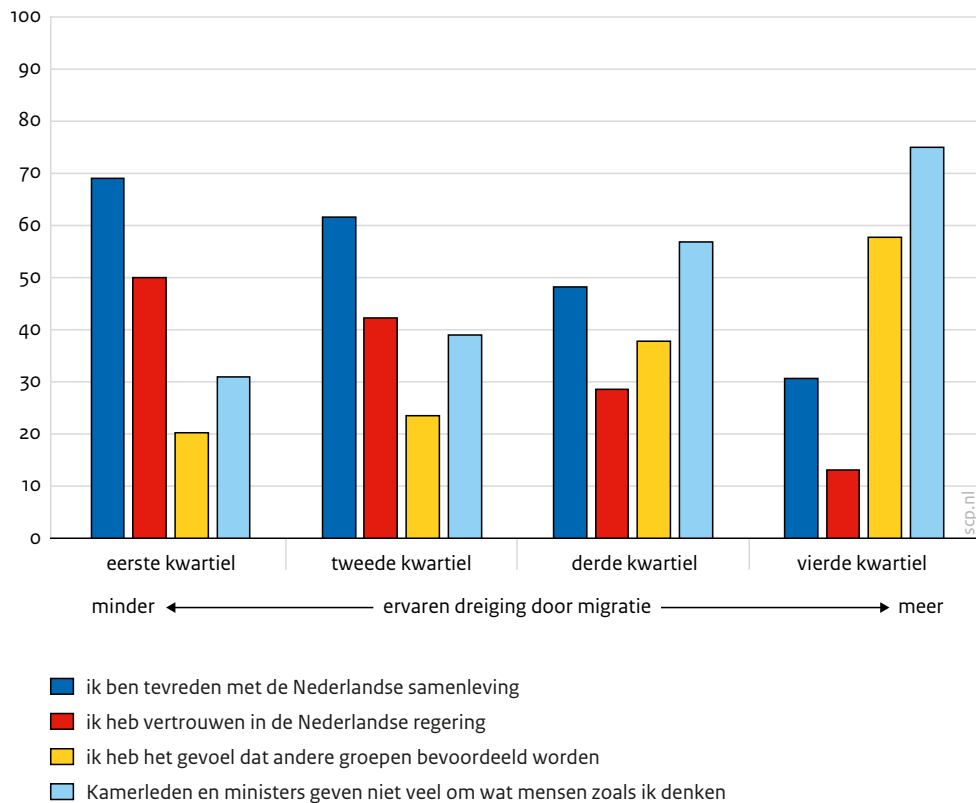
De opvattingen van mensen over migratie bestaan niet in vacuüm. Hoe men aankijkt tegen migratie is onderdeel van de bredere percepties over hoe het er met de samenleving als geheel aan toe gaat. Ervaren dreiging door migratie gaat dan ook vaak gepaard met een breder sentiment van maatschappelijke en politieke malaise, vaak aangeduid als maatschappelijk onbehagen (Postmes et al. 2017). Maatschappelijk onbehagen refereert naar de individuele overtuiging dat het met Nederland de verkeerde kant op gaat (Geurkink en Miltenburg 2023). De samenleving is in een preciaire staat, stelt men, maar tegelijkertijd ervaren mensen een collectieve machteloosheid om het tij te keren. Een te hoog maatschappelijk onbehagen, zeker als dit zich concentreert bij specifieke groepen, is problematisch, omdat dit kan leiden tot minder bereidheid bij mensen om zich naar het gezag te voegen. Dit zet zodoende de legitimiteit van de democratische rechtsstaat onder druk (Geurkink en Miltenburg 2023: 9). Om maatschappelijk onbehagen bij mensen te meten, is aan respondenten gevraagd in hoeverre ze tevreden zijn over de Nederlandse samenleving.⁴ We gaan er hierbij vanuit dat mensen die minder tevreden zijn over de Nederlandse samenleving, meer maatschappelijk onbehagen ondervinden.

Zoals te zien in figuur 2.9 bestaat er een relatie tussen de ervaren dreiging door migratie en maatschappelijk onbehagen.⁵ Mensen die meer dreiging ervaren door migratie rapporteren ook een negatiever sentiment over hoe het gaat met ons land. Onder de groep die de minste dreiging ervaart, is meer dan twee derde (69%) tevreden met de samenleving, terwijl dit voor de groep met de meest ervaren dreiging slechts rond een derde is (31%). Deze ervaren dreiging hangt ook samen met aspecten die raken aan maatschappelijk onbehagen, zoals politiek vertrouwen, ervaren responsiviteit van de politiek en gevoel van maatschappelijke waardering (Geurkink en Miltenburg 2023; Postmes et al. 2017). Ten opzichte van de groep die de minste dreiging ervaart, heeft de groep die de meest dreiging ervaart meer politiek wantrouwen. Ook ervaart deze laatste groep de politiek als veel minder responsief. Daarnaast heeft deze groep sterker het gevoel dat anderen worden voorgetrokken in de samenleving ten koste van mensen zoals zichzelf. Op de vraag welke kant de relatie oploopt tussen maatschappelijk onbehagen en opvattingen over migratie is geen eenduidig antwoord te geven. Aan de ene kant kunnen zorgen over migratie een voedingsbodem zijn voor maatschappelijk onbehagen (Dekker et al. 2020: 95). Anderzijds kan het ook zo zijn (of zelfs tegelijkertijd) dat maatschappelijk onbehagen wordt geprojecteerd op concrete maatschappelijke kwesties, zoals migratie (Dekker et al. 2020: 96; Steenvoorden en Hartevelde 2018). Dit kan betekenen dat mensen zich door een heel scala aan andere oorzaken maatschappelijk onbehagelijk voelen. Bijvoorbeeld door het gevoel niet erkend te worden, sociaal-economische achteruitgang te vrezende, modernisering niet te kunnen bijbenen, enzovoort. Het onderwerp migratie biedt dan de mogelijkheid om onderliggend ongenoegen te illustreren: asielzoekers die door de overheid beter behandeld worden dan de 'eigen bevolking' of Nederlandse tradities die onder druk staan of verdwijnen door toenemende culturele diversiteit.

⁴ We gaan hier voorbij aan de gedetailleerde operationalisatie van maatschappelijk onbehagen door Geurkink en Miltenburg (2023) en Steenvoorden (2016). In de definitie van deze auteurs bestaat maatschappelijk onbehagen uit zes dimensies: het verlies van vertrouwen in menselijk kunnen (maakbare samenleving), een verlies van ideologie (een richting waar het heen moet), het verlies van politieke macht (de politiek heeft minder invloed op belangrijke voorzieningen), verlies van gemeenschapszin (gedeelde normen en waarden), toenemende sociaaleconomische kwetsbaarheid van burgers (instabiliteit van de sociaaleconomische positie), en maatschappelijk pessimisme (de perceptie dat de samenleving achteruitgaat).

⁵ OLS-regressies bevestigen dat er een statistisch significante relatie ($p < 0,01$) bestaat tussen ervaren dreiging door migratie en de uitkomstmaten van politieke en maatschappelijke malaise.

Figuur 2.9 Samenhang tussen ervaren dreiging door migratie en maatschappelijk onbehagen, bevolking 18-plus, november 2022 (in procenten)^{abcdef}



- a De resultaten zijn gewogen met een weegfactor bestaande uit geslacht, leeftijd en opleiding.
- b De ervaren dreiging is gemeten aan de hand van een samengestelde schaal op basis van vijf stellingen: 1) 'Door de aanwezigheid van vluchtelingen is het moeilijker voor Nederlanders om een woning te vinden'; 2) 'Nederland zou een prettiger land zijn als er minder immigranten zouden wonen'; 3) 'Door immigranten is het moeilijker voor Nederlanders om een baan te vinden'; 4) 'Ik ben bang dat het geweld op straat stijgt door de komst van immigranten' en 5) 'Door migratie en open grenzen dreigt Nederland te veel van zijn eigenheid te verliezen.' De schaal loopt van 1 tot 5, waarbij een hogere score meer ervaren dreiging aangeeft (zie bijlage A voor verdere toelichting). De schaal is hier opgedeeld in vier kwartielen van ongeveer 25% van de respondenten. Hoe hoger het kwartiel, des te meer dreiging mensen ervaren.
- c De volgende vraag is gesteld: 'Kunt u met een cijfer van 0 tot en met 10 aangeven hoe ontevreden of tevreden u bent over de Nederlandse samenleving?' Hoe hoger het cijfer, hoe groter de tevredenheid. Weergegeven is het percentage wat gelijk of hoger dan een 6 geeft.
- d De volgende vraag is gesteld: 'Hoeveel vertrouwen heeft u persoonlijk in de Nederlandse regering?' De schaal loopt van 0 tot 10, waarbij een hoger cijfer een groter vertrouwen betekent. Weergegeven is het percentage wat gelijk of hoger dan een 6 geeft.
- e De volgende vraag is gesteld: 'In hoeverre bent u het eens of oneens met de volgende uitspraak: Ik heb het gevoel dat sommige groepen bevoordeeld worden ten koste van mensen zoals ik.' Weergegeven is het percentage dat het eens of helemaal eens is met deze stelling.
- f De volgende vraag is gesteld: 'In hoeverre bent u het eens of oneens met de volgende uitspraak: Kamerleden en ministers geven niet om de mening van mensen zoals ik.' Weergegeven is het percentage dat het eens of helemaal eens is met deze stelling.

Bron: LISS november 2022

Om te illustreren welke rol migratie speelt in maatschappelijk onbehagen, kan het helpen om mensen hierover in hun eigen woorden te laten spreken. Binnen de SCP-survey Nederland in Beeld wordt aan respondenten gevraagd of het in Nederland de goede of de verkeerde kant opgaat.⁶ Deze vraag raakt aan gevoelens van maatschappelijk onbehagen (Geurkink en Miltenburg 2023): mensen die vinden dat het de verkeerde kant opgaat, hebben meer maatschappelijk onbehagen. Mensen konden hun antwoord vervolgens in eigen woorden toelichten. We focussen hierbij op de mensen die vinden dat het duidelijk de verkeerde kant opgaat of iets meer de verkeerde dan de goede kant.

Er wordt slecht naar de burgers geluisterd. Veel Nederlanders hebben een sterke mening over al die asielzoekers die hier naartoe gehaald worden, maar daar wordt helemaal niet naar geluisterd. Al die vluchtelingen die hier komen, krijgen allemaal een huis en inkomen, enzovoort., terwijl wij in ons eigen land genoeg mensen hebben die in armoede leven en die geen onderdak hebben. Daar moeten we eerst maar eens aandacht aan geven in plaats van al die vluchtelingen waar geen plek voor is.

– Vrouw, 19 jaar, havo (vindt het iets meer de verkeerde dan de goede kant op gaan)

Asielzoekers en statushouders krijgen met van alles voorrang. De Nederlandse regering doet niets voor eigen volk. Kinderen kunnen geen huis krijgen en mensen moeten naar de voedselbank. Het verschil tussen arm en rijk wordt steeds groter in Nederland. Nederland is vol, stoppen met al die gelukszoekers die Nederland binnenkomen en eigen volk lastig vallen.

– Man, 63 jaar, mavo (vindt het duidelijk de verkeerde kant op gaan)

Te veel immigranten. Weinig huizen voor onze kinderen. Naar mijn mening hebben asielzoekers veel vaker voorrang. Nederlanders staan achteraan, worden vergeten. Betalen wel veel belasting maar ontvangen nauwelijks wat.

– Vrouw, 30 jaar, mbo (vindt het duidelijk de verkeerde kant op gaan)

Er wordt te weinig gekeken naar wat belangrijk is voor de mensen die hier al wonen!! Die maar net rond kunnen komen of helemaal niet, die in schimmelhuizen wonen waar niks aan gedaan wordt, enzovoort. Dan vinden ze het gek dat ze de mensen uit andere landen lelijk aan gaan kijken voor de hulp die ze krijgen, wat ze van harte gegund is, hoor, begrijp me niet verkeerd, want oorlog en vrezes voor je leven is vreselijk. Maar ook hier is er veel ellende, jammer genoeg, onder de mensen die hier wonen. Er wordt steeds minder vergoed door de zorg en zie maar waar je het geld vandaan haalt. Zou fijn zijn als de mensen hier ook eens de nodige hulp zouden krijgen met de betaling van hun medicatie, het krijgen van een woning, enzovoort.

– Vrouw, 57 jaar, mavo (vindt het duidelijk de verkeerde kant op gaan)

Opvallend is dat mensen voornamelijk migratie noemen in het kader van asielmigratie. Het dominante beeld uit deze antwoorden is dat deze mensen vinden dat het aantal vluchtelingen in Nederland te hoog is. Nederland doet meer dan het aankan, stelt men, en dit gaat ten koste van de 'eigen bevolking'. Hierbij wordt vaak een verwijzing gemaakt naar de woningmarkt. Een doorn in het oog is dat er wel ondersteuning en huisvesting worden geregeld voor asielzoekers of statushouders, stelt men, maar niet voor 'eigen mensen' die soms ook in armoede verkeren of een woning zoeken. Statushouders of asielzoekers dringen als het ware voor in het ontvangen van steun en de overheid faciliteert deze oneerlijke situatie actief, stelt men (vgl. Hochschild 2016). Zoals we al eerder zagen, gaat dit sentiment dan ook vaak gepaard met de opvatting dat de politiek niet luistert en niet responsief is naar de zorgen en problemen die er leven.

⁶ 'In dit onderzoek zijn allerlei onderwerpen aan de orde geweest. We willen nog graag weten hoe u al met al vindt dat het gaat met Nederland. Gaat het volgens u met Nederland in het algemeen: 1) Duidelijk de verkeerde kant op; 2) iets meer de verkeerde dan de goede kant op; 3) Evenveel de goede als de verkeerde kant op; 4) iets meer de goede dan de verkeerde kant op en 5) Duidelijk de goede kant op.' De data zijn verzameld tussen maart en juni 2023.

2.6 Conclusie

In dit hoofdstuk hebben we de publieke opinie in Nederland over migratie geschetst. Onder de getoetste opvattingen van mensen zien we bij een substantiële groep een verlangen naar het sterk beperken van migratie naar Nederland. Wanneer het specifiek om asielmigratie gaat, zien we dat mensen een voorkeur hebben om voornamelijk vluchtelingen voor oorlog of geweld op te nemen, in tegenstelling tot economische migranten. Voor een grote minderheid van de Nederlandse samenleving gaat het zelfs zo ver dat ze de grenzen wil sluiten voor asielzoekers, ook al is dit in strijd met internationale verdragen en Europese wetten. Wat betreft de integratie van nieuwkomers in de Nederlandse samenleving zien we dat mensen de culturele bijdragen van migranten waarderen, maar tegelijkertijd ook vinden dat mensen met een migratieachtergrond zich moeten voegen naar Nederlandse normen en waarden. Hier is dus enige ambivalentie aanwezig.

Achter de vraag of men open staat voor het toelaten van migranten en culturele diversiteit, gaat ervaren dreiging door migratie schuil. Deze ervaren dreiging hoeft niet per se te stroken met de objectieve werkelijkheid, maar kan ook perceptie zijn. Deze ervaren dreiging lijkt voornamelijk voort te vloeien uit de gepercipieerde gevolgen van migratie voor veiligheid, voor de nationale identiteit en bovenal voor de woningmarkt. Er is brede instemming onder mensen wat betreft de stelling dat het door vluchtelingen moeilijker wordt voor Nederlanders om een woning te vinden. Tevens is er weinig begrip voor de voorrang die statushouders krijgen op sociale huurwoningen in sommige gemeenten. Ook in open antwoorden komt geregeld terug dat mensen niet begrijpen waarom er wel huisvesting is voor statushouders, maar niet voor 'eigen mensen'. Het probleem van de woningmarkt lijkt dan ook sterk 'geculturaliseerd' te zijn (Oudenampsen 2024). Hiermee bedoelen we het koppelen van sociaal-economische onzekerheid aan migratie, terwijl andere economische en demografische factoren, die ook belangrijk zijn voor het begrijpen van de krapte op de woningmarkt, onderbelicht blijven (De Haas 2023).

Voornamelijk praktisch opgeleiden ervaren meer dreiging door migratie. Tegelijkertijd zien we dat deze ervaren dreiging door migratie gepaard gaat met maatschappelijk en politiek ongenoegen. Mensen die zich in hogere mate bedreigd voelen door migratie, ervaren meer maatschappelijk onbehagen, hebben minder vertrouwen in de politiek en ervaren een gebrek aan waardering en erkenning.

Kanttekening bij de bevindingen is dat veel van deze opvattingen geen nieuw fenomeen zijn. Al sinds in ieder geval de jaren negentig is er ongenoegen aanwezig in de Nederlandse samenleving over bijvoorbeeld de integratie van nieuwkomers en de opvang van asielzoekers. Het gedrag van kiezers is echter wel veranderd, zoals gereflecteerd in de electorale groei van partijen die zich tegen migratie keren (Mudde 2019). Dit heeft te maken met het toegenomen aanbod van partijen die zich op dit issue profileren (Kriesi et al. 2008); ook zijn mensen het thema belangrijk gaan vinden voor hun eigen ideologische positie (De Vries et al. 2013). De normalisering van het bespreken van migratieproblematiek, in het politiek en maatschappelijk debat, kan er ook voor gezorgd hebben dat mensen minder schaamte ervaren om ervoor uit te komen dat zij minder migratie willen (vgl. Valentim 2021). Deze normalisering van ongenoegen over migratie kan mogelijk ook betekenen dat het voor mensen makkelijker is geworden om hun steun uit te spreken voor vergaande beleidskeuzes, zoals het sluiten van de grenzen voor asielzoekers (De Jonge en Gaufman 2022; Krzyżanowski en Ekström 2022). Helaas ontbreekt het aan gepaste data om deze mogelijkheden verder te onderzoeken.

3 Ervaren dreiging en de relatie met nationale identiteit

Kernpunten

- In dit hoofdstuk onderzoeken we de relatie tussen nationale identiteit en ervaren dreiging door migratie. Een goedwerkende samenleving heeft enige mate van sociale cohesie tussen haar bewoners nodig. Geregeld wordt hiervoor geopperd om de nationale identiteit te versterken. Echter heeft de nationale identiteit ook een schaduwzijde: het kan leiden tot uitsluiting en discriminatie van anderen die niet tot de 'eigen' groep behoren.
- We onderzoeken eerst de ontwikkelingen van ervaren dreiging door migratie in Nederland. We zien dat de ervaren dreiging in Nederland de afgelopen twintig jaar vrijwel stabiel is gebleven, of zelfs licht is gedaald. Nederland behoort daarmee tot de landen in Europa die gemiddeld genomen de minste dreiging door migratie ervaren.
- Vervolgens onderzoeken we welke vormen van nationale identiteit ervaren dreiging door migratie kunnen stimuleren (of juist temperen). Hierbij conceptualiseren we nationale identiteit als een paraplueterm die verschillende elementen bevat, namelijk: je verbonden voelen met eigen land, trots zijn op Nederland, chauvinistisch zijn en een civiele/etnische opvatting hebben van de nationale identiteit.
- Gemiddeld genomen voelen veel mensen een sterke verbondenheid met Nederland en is men trots om Nederlander te zijn. Daarnaast verbindt men Nederlandschap voornamelijk met civiele elementen, zoals het spreken van de taal en het respecteren van de wetten. Etnische elementen, zoals afkomst, rapporteert men als minder van belang om als Nederlander te worden gezien. Hierbij zijn voornamelijk verschillen aanwezig naar opleiding. Mensen met alleen een basisschool- of vmbo-opleiding bakenen strikter af wat iemand Nederlander maakt dan hbo- of wo-opgeleiden.
- De dimensies van nationale identiteit hangen verschillend samen met ervaren dreiging. Trots zijn op en thuis voelen in eigen land hangt nauwelijks (en zelfs negatief) samen met ervaren dreiging door migratie. Chauvinisme en een etnische of civiele invulling van wat iemand een 'echte' Nederlander maakt, hangen daarentegen (relatief sterk) positief samen met ervaren dreiging. Kortom, wanneer de nationale identiteit wordt ingevuld met opvattingen van chauvinisme en het aftekenen van duidelijke symbolische grenzen over Nederlandschap, gaat dit eerder samen met een hogere kans om migratie als bedreiging te ervaren.

3.1 Introductie

In dit hoofdstuk staan ervaren dreiging door migratie en de relatie met nationale identiteit centraal. Onder burgers zien we dat er zorgen bestaan over de gevolgen van migratie voor de cohesie van de samenleving. Zoals te zien in hoofdstuk 2 vindt een meerderheid dat Nederland haar eigenheid verliest als gevolg van migratie en globalisering. We concludeerden dat er al sinds in ieder geval de jaren negentig een verlangen bestaat onder een substantiële groep Nederlanders dat nieuwkomers zich volledig moeten aanpassen aan de Nederlandse cultuur. Bijna een derde (30%) vindt dat het beter is als bijna iedereen in Nederland dezelfde gewoonten deelt.

Nationale identiteit is een mes dat snijdt aan twee kanten. Vaak wordt aangenomen dat voor een goed werkende samenleving enige mate van sociale cohesie noodzakelijk is (Miller en Ali 2014; Wright en Reeskens 2013). Voor het mogelijk maken van solidariteit in de samenleving is een gedeelde identiteit de lijm tussen verschillende groepen. De nationale identiteit is niet alleen belangrijk voor hoe men zichzelf bekijkt, maar ook hoe men anderen categoriseert (Romano et al. 2021). Een sterke nationale identiteit zou dan ook anderen uitsluiten en leiden tot discriminatie van diegenen die niet tot de 'eigen' groep behoren (Tajfel en Turner 1979). We nemen deze relatie onder de loep en bekijken hoe de nationale identiteit samenhangt met ervaren dreiging door migratie.

We beginnen dit hoofdstuk eerst met een diepere verkenning van ervaren dreiging door migratie in Nederland. Hoe heeft de ervaren dreiging zich ontwikkeld in de afgelopen jaren, en hoe doet Nederland het in vergelijking met andere Europese landen? We maken gebruik van een meting van ervaren dreiging die veel wordt gebruikt in internationaal vergelijkend onderzoek (zoals het ESS). Omwille van de vergelijkbaarheid hebben we deze meting ook opgenomen in onze dataverzameling via het LISS-panel van november 2022. We maken tevens gebruik van het ESS zelf om te kunnen beschouwen in hoeverre de ervaren dreiging is veranderd in de afgelopen twintig jaar. Vervolgens bekijken we de relatie tussen ervaren dreiging en nationale identiteit. Hiertoe conceptualiseren we nationale identiteit als een begrip dat meerdere verschillende facetten bevat (Huddy en Del Ponte 2019). We onderzoeken hoe deze facetten van nationale identiteit samenhangen met ervaren dreiging door migratie. Hierdoor kunnen we bepalen of er bepaalde elementen van nationale identiteit zijn die ervaren dreiging door migratie kunnen versterken (of temperen). We maken hiervoor gebruik van onze eigen verzamelde data in het LISS-panel van november 2022.

3.2 Ervaren dreiging door migratie in Nederland

3.2.1 Een internationaal vergelijkende meting van ervaren dreiging door migratie

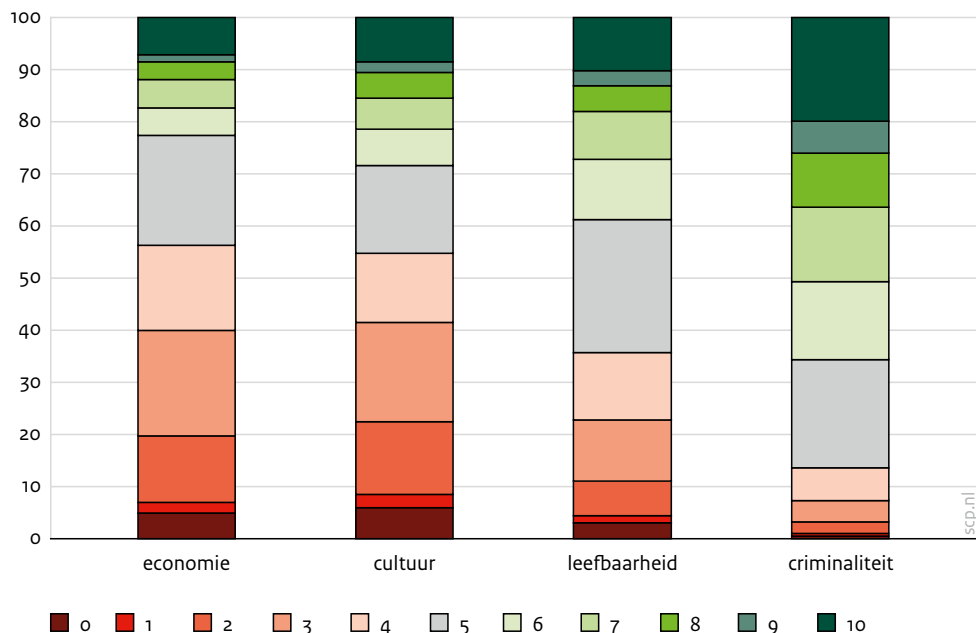
In dit hoofdstuk maken we gebruik van een meting van ervaren dreiging door migratie die veelvuldig (hoewel met verschillende aantallen stellingen) wordt gehanteerd in de wetenschappelijke literatuur (Billiet et al. 2014; McLaren en Paterson 2020; Schneider 2008). De meting komt voort uit de ESS die mensen tweejaarlijks vraagt naar de consequenties van migratie voor de economie, cultuur en leefbaarheid. Wij hanteren dezelfde drie vragen en voegen daar een vierde vraag aan toe in de LISS-meting van november 2022 (ook afkomstig uit de ESS, maar minder frequent uitgevraagd) over de gepercipieerde gevolgen van migratie voor criminaliteit. Gezamenlijk meten deze stellingen zowel materiële als symbolische ervaren dreiging. De vier stellingen zijn:⁷

- Is het volgens u over het algemeen slecht of goed voor de Nederlandse economie dat mensen uit andere landen hier komen wonen? (10 = slecht voor de economie, 0 = goed voor de economie)
- Vindt u dat het culturele leven in Nederland over het algemeen ondermijnd of verrijkt is door mensen uit andere landen die hier zijn komen wonen? (10 = culturele leven is ondermijnd, 0 = culturele leven is verrijkt)
- Is Nederland, door mensen uit andere landen die hier zijn komen wonen, een slechtere of een betere plek geworden om te wonen? (10 = slechtere plek om te wonen, 0 = betere plek om te wonen)
- Zijn de criminaliteitsproblemen in Nederland erger of minder geworden door mensen uit andere landen die hier zijn komen wonen? (10 = criminaliteitsproblemen zijn erger geworden, 0 = criminaliteitsproblemen zijn minder geworden)

Figuur 3.1 geeft de verdeling van mensen binnen de vier stellingen weer. Grote groepen (rond de 20%) nemen een neutrale positie in als het gaat om deze stellingen. Op het domein van de economie, cultuur en leefbaarheid ervaart rond de 15% een hoge mate van dreiging (8-10). Aan de andere kant zien we dat een groep van 20% weinig dreiging ervaart (0-2). Criminaliteit wijkt duidelijk af van het gematigde op de andere items. Hoewel 21% een middenpositie inneemt, geeft tegelijkertijd 37% aan dat criminaliteitsproblemen erger zijn geworden door migratie (8-10).

⁷ In de originele vraagstelling waren de antwoordschalen omgedraaid. Voor interpretatie (d.w.z. hogere score, meer ervaren dreiging), is de antwoordschaal omgedraaid. Deze schaal correleert sterk ($r = 0,75$) met de schaal voor ervaren dreiging die is gebruikt in hoofdstuk 2. Voor verdere verantwoording, zie bijlage B.

Figuur 3.1 Verdeling binnen stellingen over ervaren dreiging door migratie, bevolking 18-plus, november 2022 (procenten)^{a b c d e}



- a De resultaten zijn gewogen met weegfactor bestaande uit geslacht, leeftijd en opleiding.
- b Ervaren dreiging voor de economie is gemeten met de stelling: 'Is het volgens u over het algemeen slecht of goed voor de Nederlandse economie dat mensen uit andere landen hier komen wonen?' (10 = slecht voor de economie, 0 = goed voor de economie)
- c Ervaren dreiging voor cultuur is gemeten met de stelling: 'Vindt u dat het culturele leven in Nederland over het algemeen ondermijnd of verrijkt is door mensen uit andere landen die hier zijn komen wonen?' (10 = culturele leven is ondermijnd, 0 = culturele leven is verrijkt)
- d Ervaren dreiging voor leefbaarheid is gemeten met de stelling: 'Is Nederland, door mensen uit andere landen die hier zijn komen wonen, een slechtere of betere plek geworden om te wonen?' (10 = slechtere plek om te wonen, 0 = betere plek om te wonen)
- e Ervaren dreiging voor veiligheid is gemeten met de stelling: 'Zijn de criminaliteitsproblemen in Nederland erger of minder geworden door mensen uit andere landen die hier zijn komen wonen?' (10 = criminaliteitsproblemen zijn erger geworden, 0 = criminaliteitsproblemen zijn minder geworden)

Bron: LISS november 2022

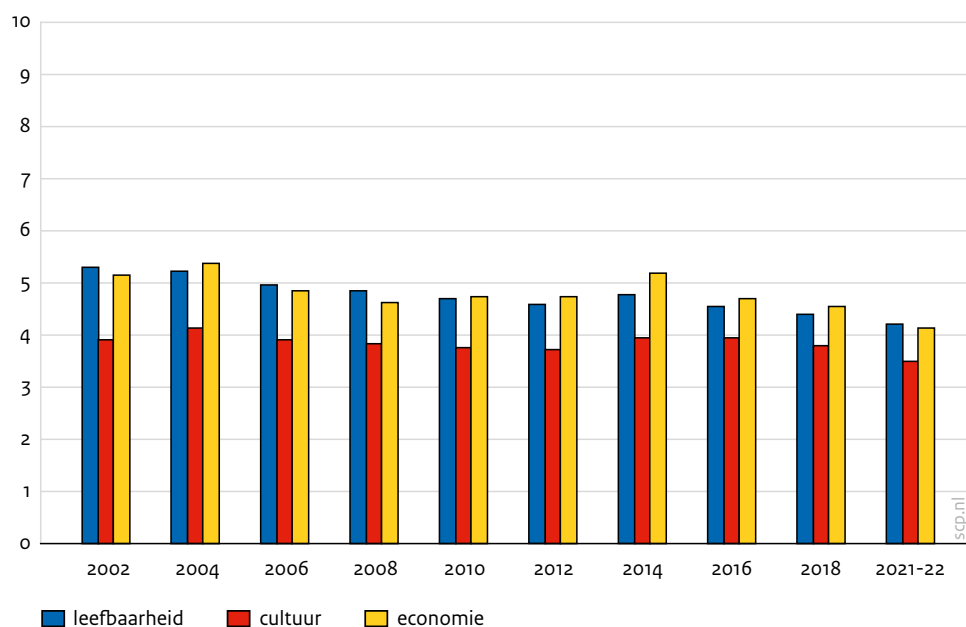
3.2.2 Ervaren dreiging door migratie over tijd niet gestegen binnen Nederlandse samenleving

Hoe hebben deze percepties zich ontwikkeld over tijd binnen Nederland? De ESS is een tweejaarlijkse vragenlijst die steeds dezelfde vragen over ervaren dreiging door migratie voorlegt aan respondenten sinds 2002. Helaas is de vraag over de perceptie van criminaliteit niet op een consistente manier uitgevraagd. Dit betekent dat we voor drie van de vier stellingen voor een periode van twintig jaar kunnen volgen hoe deze percepties zich ontwikkeld hebben (zie figuur 3.2).

We zien dat de ervaren dreiging door migratie voor leefbaarheid, cultuur en economie sinds 2002 niet gestegen is. Integendeel, voor alle drie de stellingen is er sprake van een daling in ervaren dreiging. Deze daling is ook statistisch significant. Met andere woorden, burgers zijn over tijd minder negatief geworden over migratie (zie ook De Haas 2023). Het lijkt erop dat deze ontwikkeling niet alleen gedreven wordt door een toenemend aantal ondervraagden met een migratieachtergrond. Zelfs als we de trend bekijken voor mensen van wie beide ouders in Nederland zijn geboren, zien we een statistisch significante daling van ervaren dreiging.

Hier liggen dus mogelijk andere verklaringen aan ten grondslag. Ten eerste kan dit te maken hebben met de nadrukkelijker aanwezigheid van mensen met een migratieachtergrond in het dagelijks leven. Een toename van contactmomenten heeft de acceptatie van migranten mogelijk bevorderd (Pettigrew en Tropp 2006). Tevens betekent de veranderende samenstelling van de bevolking over de afgelopen twintig jaar dat oudere cohorten, die gemiddeld genomen sceptischer staan tegenover migratie, zijn vervangen door jongere cohorten, die over het algemeen positiever staan tegenover migratie (McLaren en Paterson 2020; Norris en Inglehart 2019).

Figuur 3.2 Ervaren dreiging door migratie in Nederland, bevolking 18-plus, 2002-2021/22 (gemiddelden)^{a b c d}



- a De resultaten zijn gewogen met behulp van post-stratificatiegewichten.
- b Ervaren dreiging voor leefbaarheid is gemeten met de stelling: 'Is Nederland, door mensen uit andere landen die hier zijn komen wonen, een slechtere of een betere plek geworden om te wonen?' (10 = slechtere plek om te wonen, 0 = betere plek om te wonen)
- c Ervaren dreiging voor cultuur is gemeten met de stelling: 'Vindt u dat het culturele leven in Nederland over het algemeen ondermijnd of verrijkt is door mensen uit andere landen die hier zijn komen wonen?' (10 = culturele leven is ondermijnd, 0 = culturele leven is verrijkt)
- d Ervaren dreiging voor de economie is gemeten met de stelling: 'Is het volgens u over het algemeen slecht of goed voor de Nederlandse economie dat mensen uit andere landen hier komen wonen?' (10 = slecht voor de economie, 0 = goed voor de economie)

Bron: ESS 2002-2021/22

3.2.3 Nederland in Europees perspectief

Nederlanders ervaren relatief minder dreiging door migratie

In hoeverre steekt de ervaren dreiging in Nederland af tegen die in andere Europese landen? Figuur 3.3 laat de mate van dreiging zien voor 29 Europese landen in 2021/2022. We zien een duidelijke oost-westbreuk als het om gepercipieerde dreiging van migratie gaat. In Noordwest-Europese landen, zoals Nederland, Finland en Denemarken, ervaren burgers de minste dreiging. In landen zoals Bulgarije, Tsjechië, Hongarije en Slowakije wordt duidelijk meer dreiging ervaren door migratie.

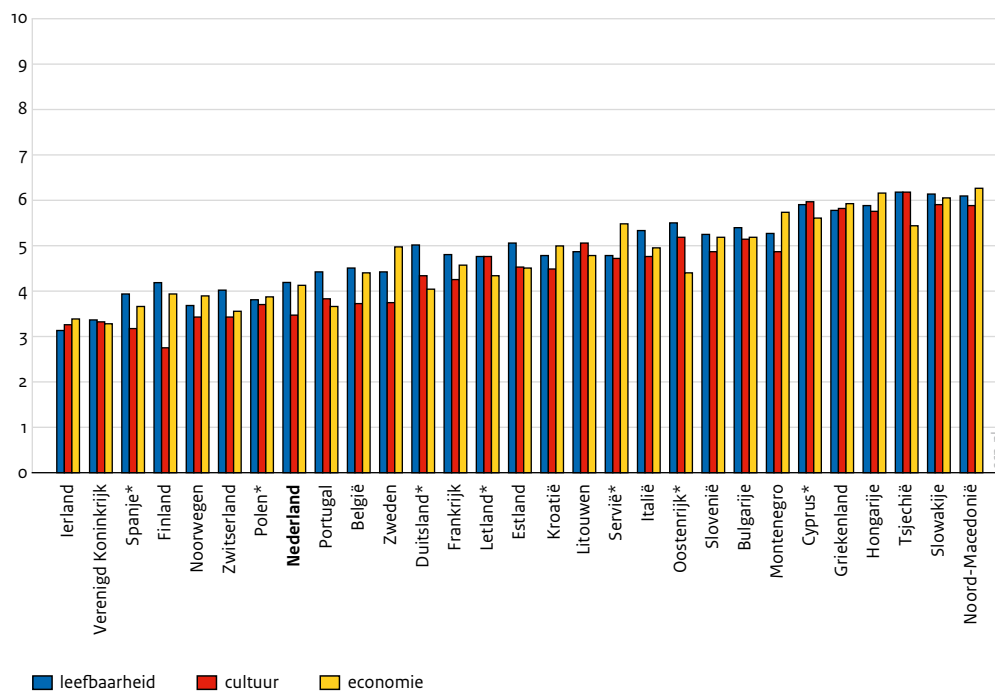
Feitelijke omstandigheden stroken niet altijd met de percepties van mensen

Waarom verschilt de ervaren dreiging zo sterk tussen landen in Europa? Enerzijds komt dit door compositieverschillen. Hiermee bedoelen we dat de bevolkingsamenstelling van elk land van invloed is op de gemiddeld genomen dreiging. Bijvoorbeeld, in West-Europese landen is een hoger percentage van de mensen universitair geschoold en zij ervaren minder dreiging door migratie. Anderzijds kan het verschil in de ervaren dreiging komen doordat de politieke, economische en culturele omstandigheden in landen van elkaar verschillen. Deze omstandigheden kunnen ervaren dreiging dempen of juist aanjagen.

Voor het verschil in ervaren dreiging tussen individuele landen (gecontroleerd voor compositieverschillen) is een aantal verklaringen mogelijk. Veelal wordt er in de literatuur gekeken naar de rol van economische omstandigheden en de omvang van migratie. Slechtere economische omstandigheden worden verwacht een katalysator te zijn voor het ontwikkelen van ervaren dreiging door migratie. Weerbarstige economische omstandigheden zouden niet alleen competitie tussen bevolkingsgroepen aanjagen over bijvoorbeeld banen, maar leiden ook tot het zoeken van zondebokken (voornamelijk migranten) (Heizmann en Huth 2021). Daarnaast wordt verwacht dat een grotere aanwezigheid van migranten binnen de samenleving leidt tot gemiddeld meer ervaren dreiging op zowel materieel (banen, uitkeringen, huizen) als symbolisch vlak (botsing van normen en waarden bijvoorbeeld) onder mensen zonder migratieachtergrond. Voor de verwachting dat ervaren dreiging hoger is als de economische situatie slechter is of als de omvang van het aantal mensen met een migratieachtergrond hoger is, bestaat geen sterk empirisch bewijs (Pottie Sherman en Wilkes 2017). Wel is het zo dat scherpe veranderingen op de korte termijn, zoals economische krimp of een plotse toename van het migratiecijfer, ervaren dreiging (tijdelijk) kunnen verhogen (Claassen en McLaren 2022; Coenders en Scheepers 2008; Heizmann en Huth 2021; Hopkins 2010; Meuleman et al. 2018). Tevens is er bewijs dat in landen met een gulle welvaartsstaat er gemiddeld genomen minder negatief over migratie wordt gedacht (Crepaz en Damron 2009).

Het is belangrijk om te benadrukken dat veel van deze 'objectieve' indicatoren niet per se stroken met de ervaren werkelijkheid van mensen. Onderzoek laat bijvoorbeeld zien dat mensen in veel Europese landen het aantal migranten in de samenleving gemiddeld zwaar overschatten (Lutz en Bitschnau 2023). Mensen die het aantal migranten overschatten, ervaren gemiddeld genomen ook meer dreiging (Gorodzeisky en Semyonov 2020). Het is dan ook cruciaal om de rol die politiek en media spelen in het aanwakken van ervaren dreiging door migratie niet te onderschatten (Flores 2018; Hopkins 2010). Zij nemen een belangrijke plek in bij het bepalen van het dominante discours over migratie. Rondom complexe thema's zoals migratie, leunen mensen op politici en media om betekenis te geven aan hun omgeving en een mening te vormen (Zaller 1992). Zodoende beïnvloeden zij de mentale beelden die migratie bij mensen oproepen. In landen waar politici en media kritischer praten over migratie, of waar migratie meer geframed wordt als een bedreiging voor de eigen bevolking, neemt de ervaren dreiging door migratie gemiddeld genomen ook toe (Bohman 2011; Czymara en Dochow 2018; Schmidt-Catran en Czymara 2023). Dit verklaart waarom opinies van mensen soms niet stroken met de 'objectieve' werkelijkheid. Ervaren dreiging komt niet altijd rechtstreeks voort uit feitelijke omstandigheden, maar vloeit ook voort uit het beeld dat politici en media van deze omstandigheden schetsen.

Figuur 3.3 Ervaren dreiging door migratie in 29 Europese landen, bevolking 18-plus, 2021/22 (gemiddelden)^{a b c d e}



- a De resultaten zijn gewogen met behulp van post-stratificatiegewichten.
- b Landen zijn gesorteerd van hoog naar laag op basis van het gemiddelde van de drie stellingen samen. In landen met een sterretje heeft datacollectie plaatsgevonden via CAWI. In de landen zonder sterretje vond dit plaats middels CAPI (voor meer uitleg, zie bijlage B). Het gebruik van verschillende methoden van datacollectie heeft als gevolg dat deze landen mogelijk moeilijker met elkaar zijn te vergelijken (Hox et al 2015).
- c Ervaren dreiging voor leefbaarheid is gemeten met de stelling: 'Is Nederland, door mensen uit andere landen die hier zijn komen wonen, een slechtere of een betere plek geworden om te wonen?' (10 = slechtere plek om te wonen, 0 = betere plek om te wonen)
- d Ervaren dreiging voor cultuur is gemeten met de stelling: 'Vindt u dat het culturele leven in Nederland over het algemeen ondermijnd of verrijkt is door mensen uit andere landen die hier zijn komen wonen?' (10 = culturele leven is ondermijnd, 0 = culturele leven is verrijkt)
- e Ervaren dreiging voor de economie is gemeten met de stelling: 'Is het volgens u over het algemeen slecht of goed voor de Nederlandse economie dat mensen uit andere landen hier komen wonen?' (10 = slecht voor de economie, 0 = goed voor de economie)

Bron: ESS 2021/22

3.3 De rol van nationale identiteit in ervaren dreiging door migratie

In het vervolg van dit hoofdstuk gaan we dieper in op één specifieke onderliggende drijfveer van ervaren dreiging door migratie, namelijk de nationale identiteit. Nationale identiteit wordt vaak beschouwd als een belangrijk anker voor hoe mensen naar zichzelf kijken en anderen categoriseren (Romano et al. 2021). Onder druk van migratie, individualisering en Europese integratie is de nationale identiteit een strijdpunt geworden (Beugelsdijk et al. 2019). Er bestaat een grote groep van mensen binnen de Nederlandse samenleving die ervaart dat door migratie en globalisering de nationale identiteit dreigt te verdwijnen. Deze groep vindt dat de nationale identiteit beter beschermd moet worden (zie ook hoofdstuk 2). Zij stellen dat de 'eigen' tradities en culturele gebruiken onder druk staan of niet meer geuit kunnen worden. Anderzijds is er een groep die deze spanning tussen de nationale identiteit en globalisering niet of minder ervaart.

De nationale identiteit wordt in de wetenschappelijke literatuur gezien als essentieel bindmiddel voor het organiseren van solidariteit binnen landen (Miller en Ali 2014; Wright en Reeskens 2013). Gevoelens van nationale identificatie hangen samen met de bereidheid van mensen voor het ondersteunen van collectieve sociale voorzieningen, bijvoorbeeld via het betalen van belastingen. Mensen zijn over het algemeen namelijk eerder geneigd met elkaar te delen als er een zekere mate van overlap in elkaars identiteit aanwezig is (Van Oorschot 2000). Daar staat tegenover dat de nationale identiteit ook in verband wordt gebracht met uitsluiting en discriminatie. Een sterke nationale identiteit wordt geregeld gerelateerd aan een negatieve opvatting over migranten en culturele diversiteit (Hooghe en Marks 2018; Kriesi et al. 2008).

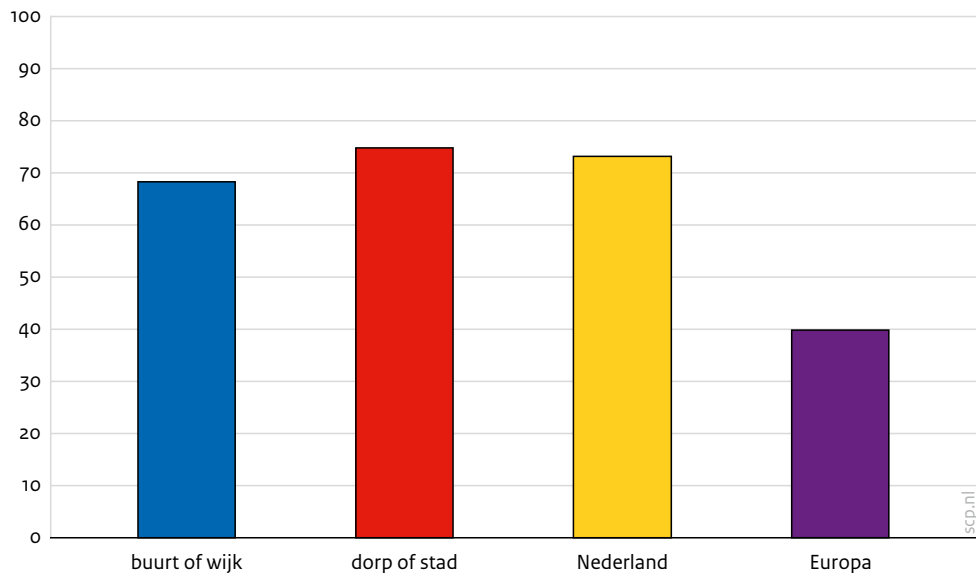
In de komende paragrafen nemen wij deze laatste relatie onder loep. Hangt een sterke nationale identificatie inderdaad samen met negatieve opvattingen over migratie? Wij verfijnen deze mogelijke relatie door rekening te houden met verschillende invullingen van de nationale identiteit (Huddy en Del Ponte 2019). Nationale identiteit is een breed begrip en omvat verschillende dimensies die hieraan ten grondslag liggen. Nationale identiteit bestaat dan ook uit verschillende facetten die op eigen wijze kunnen linken aan ervaren dreiging, namelijk nationale verbondenheid, hoe de relatie met de nationale gemeenschap wordt ingevuld (chauvinisme versus patriottisme) en de invulling van wat het betekent om een 'echte' Nederlander te zijn (civiele versus etnische invulling van nationale identiteit).

3.3.1 De verschillende facetten van nationale identiteit

Verbondenheid met Nederland

Een eerste facet van nationale identiteit is de mate van emotionele verbondenheid met de 'eigen' nationale gemeenschap. In de termen van Anderson is de nationale gemeenschap een *imagined community* waarbij mensen een verbondenheid voelen met anderen en een gedeelde lotsbestemming in verleden, heden en toekomst ervaren (Anderson 1983). Gemiddeld genomen voelt 73% van de Nederlanders zich (zeer) verbonden met Nederland (figuur 3.4). Ook met de lokale context voelt een grote meerderheid zich verbonden. Met Europa geeft maar ongeveer 40% aan zich hiermee (zeer) verbonden te voelen. Uit eerder onderzoek weten we dat de ervaren verbondenheid met Europa al jaren laag is (Dekker en Den Ridder 2019). Alhoewel andere identiteiten, zoals de Europese identiteit, belangrijk zijn geworden over tijd, blijft voor veel mensen bijna vanzelfsprekend de nationale identiteit (het meest) op de voorgrond (Beugelsdijk et al. 2019).

Figuur 3.4 Verbondenheid met eigen regio, Nederland en Europa, bevolking 18-plus, november 2022 (in procenten)^{a,b}



a De resultaten zijn gewogen met weegfactor bestaande uit geslacht, leeftijd en opleiding.

b De volgende vraag is gesteld: 'Hoe verbonden voelt u zich met [uw buurt of wijk/uw dorp of stad/Nederland/Europa]?' Weergegeven is het percentage dat zich er 'verbonden' of 'zeer verbonden' mee voelt. Andere antwoordopties waren: 'niet zo verbonden', 'helemaal niet verbonden', 'weet niet', 'geen antwoord'.

Bron: LISS november 2022

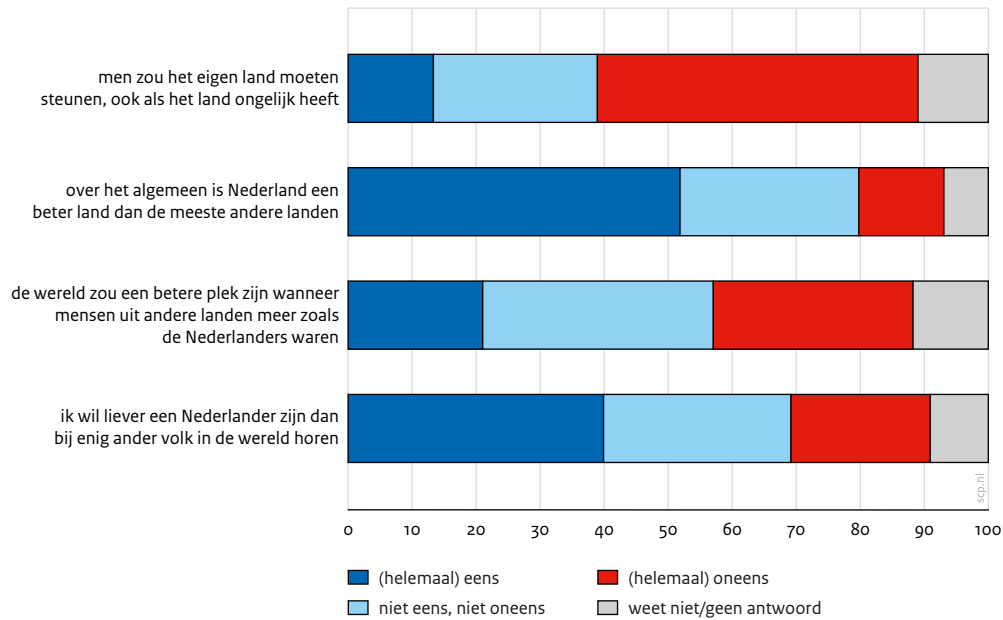
Patriottisme en chauvinisme

Het is belangrijk om niet alleen te kijken naar de mate waarin men zich verbonden voelt met het eigen land. Om nationale identiteit volledig te vangen, moet men ook oog hebben voor hoe mensen de relatie met de natie interpreteren (Wright et al. 2012).

We kunnen hierbij een onderscheid maken tussen inclusieve en exclusieve vormen van nationale identiteit. De inclusieve vorm van nationale identiteit wordt patriottisme genoemd. Patriottisme beroept zich op trots op het eigen land. Deze trots kan voortkomen uit verschillende bronnen, zoals prestaties in kunst of sport en het bestaan van de eigen nationale instituties, cultuur, economie of geschiedenis (Meuleman et al. 2013). Ongeveer twee derde van de mensen is er trots op om Nederlander te zijn. Daarentegen geeft 24% aan niet erg trots te voelen om Nederlander te zijn.

De exclusieve variant wordt chauvinisme genoemd. Alhoewel chauvinisme zich ook beroept op trots op het eigen land, gaat dit gepaard met gevoelens van nationale superioriteit, blinde gehoorzaamheid aan het eigen land en vijandigheid ten opzichte van andere volkeren. Stellingen rondom chauvinisme zijn weergegeven in figuur 3.5. Ruim 50% is van mening dat Nederland een beter land is dan andere landen en ongeveer 40% wil liever Nederlander zijn dan bij enig ander volk in de wereld horen. Daarentegen zien we terughoudendheid als het gaat om het steunen van het eigen land, ook als het ongelijk heeft: hier is slechts 13% het mee eens en ongeveer de helft is het hiermee oneens. Hetzelfde beeld zien we over de stelling of de wereld een betere plek zou zijn als meer mensen uit andere landen meer zoals Nederlanders waren: rond de 20% is het hier mee eens en 31% is het hiermee oneens. Een relatief grote groep (ongeveer een derde) neemt een middenpositie in.

Figuur 3.5 Stellingen rondom chauvinisme, bevolking 18-plus, november 2022 (in procenten)^a



a De resultaten zijn gewogen met weegfactor bestaande uit geslacht, leeftijd en opleiding.

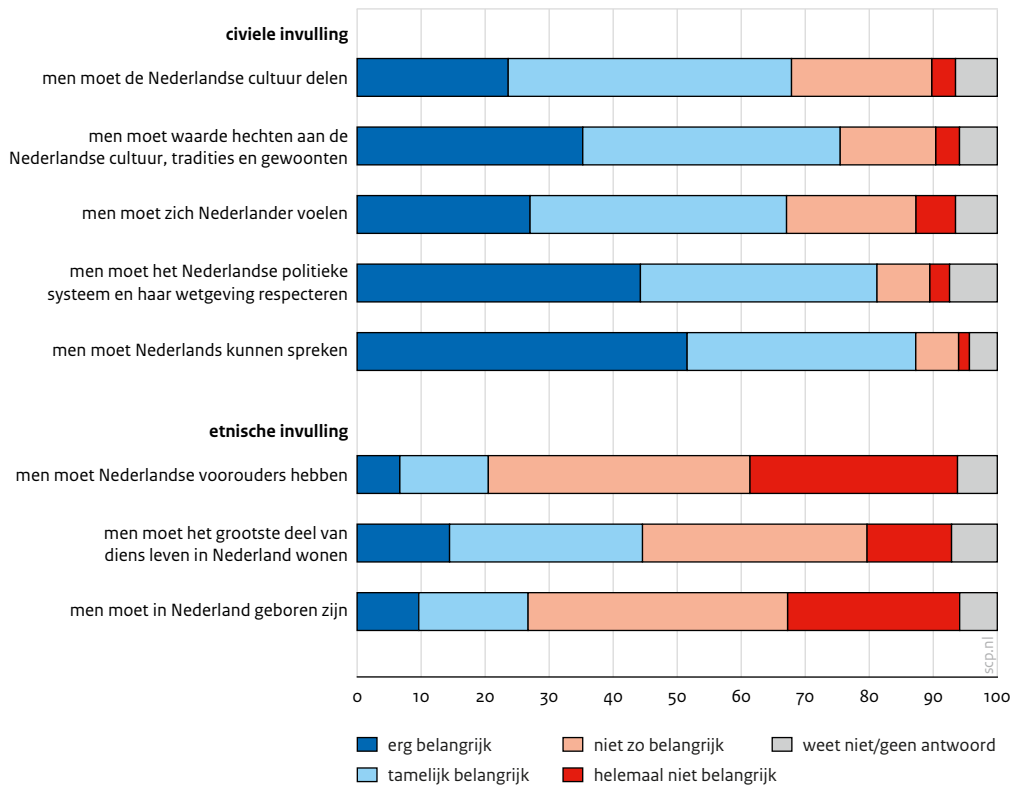
Bron: LISS november 2022

Wanneer is iemand een 'echte' Nederlander?

Naast deze inclusieve en exclusieve invulling van nationale identificatie, speelt ook een rol hoe de grenzen rondom de natie worden gedefinieerd. Hierbij speelt de vraag waar mensen aan moeten voldoen, wil men als Nederlander worden gezien (Brubaker 1992). In de literatuur worden twee manieren gedefinieerd waarop buitenstaanders deel kunnen worden van de nationale gemeenschap. Binnen de etnische invulling van nationale identificatie worden afkomst en familiehistorie als criteria gezien om tot de nationale gemeenschap toe te kunnen treden. In figuur 3.6 zien we dat de etnische invulling van Nederlandschap gemiddeld genomen niet breed gedragen wordt. Rond de 20% vindt het belangrijk dat mensen Nederlandse voorouders hebben en rond de 27% vindt het van belang dat men in Nederland geboren is. Daarentegen zien we dat de woonlocatie sterker gekoppeld wordt aan Nederlander zijn: 44% vindt het belangrijk dat mensen het grootste deel van hun leven in Nederland wonen om een echte Nederlander te zijn.

Daarentegen beroept de civiele invulling van nationale identificatie zich op eigenschappen die buitenstaanders kunnen 'verdienen': het respecteren van de nationale wetten en regels, het spreken van de nationale taal of het zich aanpassen aan de heersende normen, waarden en tradities. In figuur 3.6 zien we dat de civiele invulling van Nederlandschap gemiddeld genomen breed gedragen wordt. Het spreken van de taal, waarde hechten aan Nederlandse tradities en gewoonten en het respecteren van het Nederlandse politieke systeem en wetgeving worden door meer dan 75% van de mensen als belangrijk ervaren om Nederlander te zijn. Dat mensen de Nederlandse cultuur moeten delen en zich Nederlander moeten voelen, onderschrijft ongeveer 65%. Tegelijkertijd zien we hier wel grotere groepen (ongeveer 25%) die deze kenmerken juist onbelangrijk vinden.

Figuur 3.6 Civiele en etnische invulling van nationale identiteit, bevolking 18-plus, november 2022 (in procenten)^{a b}



a De resultaten zijn gewogen met weegfactor bestaande uit geslacht, leeftijd en opleiding.

b Vraagstelling: 'Hoe belangrijk of onbelangrijk vindt u elk van de volgende zaken om een echte Nederlander te zijn?' Er is een antwoordschaal gehanteerd zonder neutrale optie. Hierdoor zijn mensen gedwongen om kleur te bekennen. Dit kan de resultaten hebben beïnvloed.

Bron: LISS november 2022

Consensus en verdeeldheid over de nationale identiteit

Hoe zijn deze facetten van nationale identiteit verdeeld over Nederlandse bevolkingsgroepen? In tabel 3.1 splitsen we de verschillende dimensies van nationale identiteit uit naar geslacht, leeftijd, opleiding, inkomen en stedelijkheid. Mannen en vrouwen verschillen niet als het aankomt op verbondenheid en patriottisme, maar we zien wel kleine verschillen op chauvinisme en de invulling van de nationale identiteit. Mannen zijn gemiddeld genomen iets chauvinistischer dan vrouwen en stellen hogere eisen aan wat iemand Nederlander maakt. Jongeren voelen zich minder verbonden met Nederland dan ouderen. Tevens zien we een leeftijds patroon op chauvinisme: 65-plussers zijn gemiddeld genomen chauvinistischer. Daarbij leunt deze groep ook zwaarder op civiele insluitingscriteria dan jongeren. Wanneer we opleiding in ogenschouw nemen, zien we een gelijksoortig patroon over de verschillende facetten van nationale identiteit: hbo- en wo-geschoolden voelen zich gemiddeld genomen net wat sterker verbonden met Nederland, maar hechten daarnaast minder aan alle andere facetten van nationale identiteit dan mensen zonder hbo- of wo-diploma. We zien nauwelijks verschillen naar inkomen. De laagste inkomensgroep voelt zich gemiddeld genomen minder verbonden met Nederland, minder trots en hecht meer aan etnische kenmerken van migranten om ze als Nederlander te beschouwen. Tot slot zien we enkele verschillen naar stedelijkheid: mensen in zeer sterk stedelijke gebieden zijn minder chauvinistisch en hechten minder belang aan civiele en etnische kenmerken voor wat iemand Nederlander maakt.

Tabel 3.1 Uitsplitsing facetten van nationale identiteit naar achtergrondkenmerken, bevolking 18-plus, november 2022 (in procenten, gemiddelden en standaarddeviatie tussen haakjes)^{a b c d e f}

	verbondenheid met NL ^b	patriottisme ^c	chauvinisme ^d	civiele invulling ^e	etnische invulling ^f
gemiddeld	73	67	3,03 (0,76)	3,15 (0,58)	2,18 (0,78)
man	75	67	3,12 (0,74)	3,20 (0,55)	2,24 (0,77)
vrouw	71	66	2,95 (0,77)	3,10 (0,61)	2,12 (0,78)
18-29 jaar	67	71	3,04 (0,55)	2,98 (0,48)	2,13 (0,54)
30-44 jaar	69	63	2,94 (0,69)	3,13 (0,53)	2,16 (0,71)
45-64 jaar	72	64	2,99 (0,75)	3,19 (0,55)	2,19 (0,80)
65-plus jaar	83	70	3,17 (0,90)	3,22 (0,64)	2,21 (0,94)
basis en vmbo	73	70	3,17 (0,77)	3,21 (0,55)	2,38 (0,77)
mbo en havo/vwo	71	67	3,06 (0,67)	3,16 (0,52)	2,21 (0,72)
hbo en wo	76	64	2,88 (0,81)	3,08 (0,66)	1,98 (0,79)
eerste kwintiel	69	61	3,00 (0,80)	3,15 (0,60)	2,30 (0,83)
tweede kwintiel	75	71	3,04 (0,81)	3,15 (0,60)	2,22 (0,76)
derde kwintiel	72	67	3,04 (0,74)	3,16 (0,56)	2,18 (0,77)
vierde kwintiel	74	67	3,03 (0,72)	3,13 (0,58)	2,12 (0,78)
vijfde kwintiel	79	70	3,02 (0,72)	3,14 (0,55)	2,05 (0,74)
zeer sterk stedelijk	73	64	2,96 (0,74)	3,09 (0,60)	2,04 (0,68)
sterk tot matig stedelijk	73	66	3,04 (0,77)	3,16 (0,59)	2,21 (0,79)
weinig tot niet stedelijk	73	69	3,06 (0,75)	3,20 (0,55)	2,22 (0,82)

a De resultaten zijn gewogen met weegfactor bestaande uit geslacht, leeftijd en opleiding. Tussen haakjes is voor continue variabelen de standaarddeviatie weergegeven. Gearceerde percentages zijn statistisch significant ($p < 0,05$) hoger of lager dan een andere groep/andere groepen binnen een bepaald achtergrondkenmerk.

b Vraagstelling: 'Hoe verbonden voelt u zich met Nederland?' Weergegeven is het percentage dat zich 'verbonden' of 'zeer verbonden' voelt. Andere antwoordopties waren: 'niet zo verbonden', 'helemaal niet verbonden', 'weet niet' en 'geen antwoord'.

c Vraagstelling: 'Hoe trots bent u om een Nederlander te zijn?' Weergegeven is het percentage dat 'erg trots' of 'een beetje trots' is. Andere antwoordopties waren: 'niet erg trots', 'helemaal niet trots', 'ik ben geen Nederlander', 'weet niet' en 'geen antwoord'.

d Er is een samengestelde schaal gehanteerd op basis van vier stellingen: 1) 'Ik wil liever een Nederlander zijn dan bij enig ander volk in de wereld horen'; 2) 'De wereld zou een betere plek zijn wanneer mensen uit andere landen meer zoals de Nederlanders waren'; 3) 'Over het algemeen is Nederland een beter land dan de meeste andere landen' en 4) 'Men zou het eigen land moeten steunen, ook als het land ongelijk heeft.' Elke losse stelling heeft een antwoordschaal van 1 (helemaal oneens) tot 5 (helemaal eens). De samengestelde schaal loopt van 1 tot 5, waarbij een hogere score meer chauvinisme aangeeft.

e Er is een samengestelde schaal gehanteerd op basis van vijf stellingen: 1) 'Men moet Nederlands kunnen spreken'; 2) 'Men moet het Nederlandse politieke systeem en haar wetgeving respecteren'; 3) 'Men moet zich Nederlander voelen'; 4) 'Men moet waarde hechten aan Nederlandse tradities, gewoonten en cultuur' en 5) 'Men moet de Nederlandse cultuur delen.' Elke losse stelling heeft een antwoordschaal van 1 (helemaal niet belangrijk) tot 4 (erg belangrijk). De samengestelde schaal loopt eveneens van 1 tot 4, waarbij een hogere score betekent dat men civiele kenmerken belangrijker vindt.

f Er is een samengestelde schaal gehanteerd op basis van drie stellingen: 1) 'Men moet in Nederland geboren zijn'; 2) 'Men moet het grootste deel van zijn of haar leven in Nederland wonen' en 3) 'Men moet Nederlandse voorouders hebben.' Elke losse stelling heeft een antwoordschaal van 1 (helemaal niet belangrijk) tot 4 (erg belangrijk). De samengestelde schaal loopt eveneens van 1 tot 4, waarbij een hogere score betekent dat men etnische kenmerken belangrijker vindt.

Bron: LISS november 2022

3.3.2 Analyse en resultaten

Analysestrategie

Om te zien hoe de verschillende facetten van nationale identiteit samenhangen met ervaren dreiging door migratie, gebruiken we multivariate OLS-regressieanalyse (zie tabel 3.2). Hierbij kunnen we meerdere voorspellers tegelijk relateren aan onze uitkomstmaat. Daarnaast kunnen we middels deze methode corrigeren voor factoren die zowel met ervaren dreiging als met de verschillende facetten van nationale identiteit samenhangen. Daarmee voorkomen we dat de relatie tussen de facetten van nationale identiteit en ervaren dreiging wordt overschat.

Voor de specifieke stellingen die gebruikt zijn om de verschillende variabelen te meten, verwijzen we naar de bijlagen. In alle modellen is de uitkomstvariabele 'ervaren dreiging door migratie'. Deze schaal is samengesteld uit verschillende stellingen over de gevolgen van migratie voor cultuur, economie, veiligheid en leefbaarheid van Nederland. Deze schaal loopt van 0 tot 10, waarbij een hogere score meer ervaren dreiging door migratie aangeeft. We toetsen de samenhang tussen ervaren dreiging en de verschillende dimensies van nationale identiteit, namelijk 1) verbondenheid met Nederland, 2) chauvinisme, 3) patriottisme, 4) civiele invulling van de nationale identiteit en 5) etnische invulling van de nationale identiteit. De schalen voor chauvinisme en etnische en civiele interpretatie van de nationale identiteit zijn herschaald tot een schaal van 0 tot 1. Zodoende geeft de regressiecoëfficiënt voor deze schalen het verschil in ervaren dreiging weer tussen mensen die het laagst en hoogst scoren op deze schalen. Om tot een zo zuiver mogelijke schatting te komen van de relatie tussen nationale identiteit en ervaren dreiging, controleren we voor een selectief aantal beschikbare variabelen die onze metingen van zowel nationale identiteit als ervaren dreiging kunnen verklaren. We controleren voor geslacht, leeftijd, opleiding, inkomen, tevredenheid met de eigen financiële situatie en mate van stedelijkheid van de eigen woonplaats.

Resultaten

In model 0 voegen we eerst de controlevariabelen toe, namelijk geslacht, leeftijd, migratieachtergrond, opleiding, inkomen, tevredenheid met eigen financiële situatie en stedelijkheid. Bij de interpretatie van deze effecten is het belangrijk om te bedenken dat we controleren voor de andere factoren in het model. Zo zien we dat, gecontroleerd voor alle andere toegevoegde factoren, mannen gemiddeld genomen iets meer dreiging ervaren dan vrouwen. Ten opzichte van 18- tot 29-jarigen ervaren ouderen gemiddeld genomen meer dreiging. Tevens zien we dat ten opzichte van mensen zonder migratieachtergrond, mensen van een eerste (en in mindere mate tweede) generatie migratieachtergrond minder dreiging door migratie ervaren. Er bestaan ook verschillen naar opleiding: ten opzichte van mensen met een basis- of vmbo-opleiding, ervaren hbo- en wo-geschoolden (en in mindere mate havo/vwo en mbo-geschoolden) gemiddeld genomen minder dreiging. Er blijft weinig samenhang over tussen inkomen en ervaren dreiging, gecontroleerd voor alle andere variabelen in het model. De subjectieve tevredenheid met de eigen financiële situatie hangt nog wel samen met ervaren dreiging: mensen die tevredener zijn met hun eigen financiële positie ervaren minder dreiging. Deze samenhang bestaat, gecontroleerd voor onder andere het actuele inkomen van mensen. Tot slot zien we verschillen naar stedelijkheid: ten opzichte van mensen die in zeer sterk stedelijke gebieden wonen, ervaren mensen in sterk tot matig en weinig tot niet stedelijke gebieden gemiddeld meer dreiging door migratie.

In model 1 voegen we aan model 0 de mate van verbondenheid met Nederland toe. We zien een heel lichte stijging in de totale verklaarde variantie, maar dit is een significante verbetering van de model fit ten opzichte van model 0. Gecontroleerd voor de verschillende achtergrondkenmerken zien we dat mensen die zich verbonden voelen met Nederland gemiddeld genomen minder dreiging ervaren dan mensen die zich in mindere mate verbonden voelen. Dit is een bescheiden effect van slechts 0,16 standaarddeviaties afname in ervaren dreiging.

Voor model 2 voegen we onze maten voor patriottisme en chauvinisme toe aan model 0. In lijn met onze verwachtingen zien we dat, gecontroleerd voor hun achtergrondkenmerken, mensen die chauvinistischer zijn ook in hogere mate dreiging door migratie ervaren. Ten opzichte van model 0 vinden we een toename in de R^2 van zo'n 7%. Ook dit model is een significante verbetering ten opzichte van model 0. Tussen

de minst en meest chauvinistische respondenten vinden we in dit model een verschil van ongeveer 1,5 standaarddeviaties in ervaren dreiging. Voor patriottisme vinden we een tegenovergesteld effect: mensen die trots op Nederland zijn, ervaren iets minder dreiging door migratie dan mensen die geen tot weinig patriottisme rapporteren (0,26 standaarddeviaties).

We kijken vervolgens naar model 3. Binnen dit model is de verschillende invulling van nationale identiteit, naast alle variabelen uit model 0, toegevoegd. We vinden ten opzichte van model 0 een sterke toename in de R^2 , van 14,8% naar 34,8%. Het model is dan ook een significante verbetering ten opzichte van model 0. Duidelijk wordt dat zowel een civiele als etnische interpretatie van wat iemand 'Nederlander' maakt, samenhangt met meer ervaren dreiging door migratie. Mensen die meer belang hechten aan civiele criteria (zoals het spreken van de taal of het respecteren van de instituties en nationale cultuur) of aan etnische criteria (zoals het hebben van Nederlandse voorouders) ervaren migratie sterker als een bedreiging. Tussen de mensen die het minst en meest hechten aan civiele of etnische criteria zien we een verschil van respectievelijk 1,36 en 1,14 standaarddeviaties in ervaren dreiging.

Tot slot voegen we in model 4 alle facetten van nationale identiteit toe, plus de achtergrondkenmerken uit model 0. We vinden een totaal verklaarde variantie in dit model van 37,3%. Model 4 is een statistisch significante verbetering ten opzichte van alle voorgaande modellen. De voorgaande conclusies blijven staan in dit model. We zien dat gemiddeld genomen nationale verbondenheid en patriottisme zwak, en zelfs negatief, samenhangen met ervaren dreiging door migratie. Daarentegen zien we dat over het algemeen chauvinisme en een hoger belang hechten aan civiele of etnische criteria wat iemand Nederlander maakt juist samenhangen met meer ervaren dreiging door migratie. Vooral deze interpretatie van wie er tot 'wij' behoort, hangt samen met duidelijke verschillen in ervaren dreiging door migratie. Kijkend naar de controlevariabelen zien we weinig tot geen grote veranderingen. Het enige verschil is dat het effect van geslacht nu niet meer statistisch significant is ten opzichte van voorgaande modellen.

Tabel 3.2 OLS-regressie voor ervaren dreiging door migratie, bevolking 18-plus, november 2022 (ongestandaardiseerde regressiecoëfficiënten)^a

	(0)	(1)	(2)	(3)	(4)
niet verbonden met NL (ref.)					
verbonden met NL		-0,321**			-0,501***
weet niet/geen antwoord		-0,785			-0,437
chauvinisme (0,1)			3,073***		1,168***
patriottisme: niet trots om NL'er te zijn (ref.)					
trots om NL'er te zijn			-0,535***		-0,487***
geen NL'er			-0,161		-0,239
weet niet/geen antwoord			-0,455*		-0,222
civiele nationale identiteit (0,1)				2,777***	2,928***
etnische nationale identiteit (0,1)				2,326***	2,102***
vrouw/anders (ref.)					
man	0,395***	0,375***	0,256***	0,191**	0,114
18-29 jaar (ref.)					
30-44 jaar	0,592***	0,604***	0,586***	0,305*	0,311*
45-64 jaar	0,650***	0,664***	0,639***	0,415***	0,407***
65-plus jaar	0,365**	0,416**	0,265*	0,135	0,144
geen migratieachtergrond (ref.)					
eerste generatie	-1,130***	-1,128***	-1,079***	-0,711***	-0,723***
tweede generatie	-0,725***	-0,759***	-0,599***	-0,340*	-0,377**
onbekend	0,235	0,263	0,136	0,101	0,117
basis en vmbo (ref.)					
havo/vwo en mbo	-0,500***	-0,499***	-0,408***	-0,323**	-0,319**
hbo en wo	-1,347***	-1,339***	-1,150***	-0,926***	-0,896***
laagste inkomenskwintiel (ref.)					
tweede inkomenskwintiel	-0,163	-0,162	-0,132	-0,100	-0,0730
derde inkomenskwintiel	-0,0541	-0,0547	-0,0551	0,0268	0,0240
vierde inkomenskwintiel	0,122	0,127	0,0830	0,217	0,207
hoogste inkomenskwintiel	-0,00609	0,00803	-0,0278	0,0927	0,107
inkomen onbekend	0,0519	0,0544	0,0170	0,0372	0,0252
tevredenheid eigen financiële situatie (0,1)	-1,698***	-1,634***	-1,669***	-1,708***	-1,530***
zeer sterk stedelijk (ref.)					
sterk tot matig stedelijk	0,444***	0,441***	0,377***	0,308**	0,276**
weinig tot niet stedelijk	0,560***	0,558***	0,505***	0,397***	0,369***
constante	6,114***	6,302***	4,965***	3,299***	3,342***
observaties	3337	3337	3337	3337	3337
R-kwadraat	0,148	0,153	0,211	0,348	0,373

* p < 0,05, ** p < 0,01, *** p < 0,001

a De resultaten zijn gewogen met weegfactor bestaande uit geslacht, leeftijd en opleiding.

Bron: LISS november 2022

3.3.3 Invulling van nationale identiteit belangrijk voor begrijpen ervaren dreiging

Deze resultaten maken duidelijk dat het belangrijk is om te kijken naar de specifieke invulling van de nationale identiteit om de relatie tussen deze identiteit en ervaren dreiging te begrijpen. Verbondenheid voelen met Nederland en trots zijn op het eigen land hebben weinig vergaande gevolgen voor de ervaren dreiging door migratie. Integendeel, we vinden zelfs dat mensen die beide elementen sterker onderschrijven (iets) minder dreiging door migratie ervaren. Wanneer nationale identiteit echter wordt ingevuld in termen van chauvinisme en een striktere definitie van wat 'wij' is (en daarmee ook wie de ander is), zien mensen migratie eerder als een dreiging voor zichzelf en/of voor de eigen natie. Vooral deze invulling van nationale identiteit lijkt van belang te zijn. Hierbij is niet van belang of mensen Nederlandschap definiëren in civiele of etnische termen. De civiele opvattingen van nationale identiteit worden vaak onterecht gezien als inclusiever dan de etnische opvattingen, vanwege het idee dat deze criteria in principe voor iedereen bereikbaar zijn (Wright en Reeskens 2013). Maar zowel de etnische als de civiele interpretatie van wat iemand Nederlander maakt, hangt samen met meer ervaren dreiging door migratie. Volgens Simonsen en Bonikowski (2020) is in landen in Noordwest-Europa, zoals Nederland, de dominante opvatting ontstaan dat bepaalde culturele en religieuze uitingen en tradities, voornamelijk van moslims, onverenigbaar zijn met de nationale cultuur en normen en waarden.

Het idee dat bepaalde groepen in de samenleving nooit echt Nederlander kunnen worden, ook al is men hier geboren en getogen, vanwege religieuze, culturele of etnische kenmerken is onderdeel van een nativistisch wereldbeeld (Duyvendak en Kesic 2022). Binnen nativisme wordt deze opvatting gecombineerd met het idee dat het Nederlandse volk en de cultuur bedreigd worden door deze 'vreemde' minderheid. Het gevolg hiervan is dat bepaalde groepen worden uitgesloten en gediscrimineerd, omdat ze als on-Nederlands worden gezien. Volgens Duyvendak en Kesic (2022) heeft de opkomst van nativisme ervoor gezorgd dat er in het huidige politieke debat vaker wordt gesproken over wat 'echt' Nederlandschap is en wat de Nederlandse identiteit eigenlijk inhoudt. Maar ook in veel andere Europese landen is er in de afgelopen jaren discussie geweest (vaak zonder veel succes) over wat bijvoorbeeld de Franse of Duitse identiteit inhoudt (Tiemeijer 2020). Zoals Beugelsdijk et al. (2019) al lieten zien, mondden dergelijke discussies ook in Nederland geregeld uit in onenigheid en conflict tussen mensen. Daarnaast laten Helbling et al. (2016) zien dat als het politieke debat draait om nationale identiteit, dit ook de civiele en etnische interpretaties van wat iemand Nederlander, Duitser of Fransman maakt, aanwakkerd. Kortom, discussies over de Nederlandse identiteit accentueren wij-zij-denken en kunnen zodoende leiden tot meer ervaren dreiging. En uiteindelijk ook tot uitsluiting van groepen in de samenleving die niet aan het beeld van 'de Nederlander' voldoen.

3.4 Conclusie

In dit hoofdstuk hebben we gekeken naar ervaren dreiging en de relatie met nationale identiteit. Tegen het populaire narratief in is de ervaren dreiging door migratie in Nederland de afgelopen twintig jaar niet toegenomen, en mogelijk zelfs licht gedaald. Ook in vergelijking met andere Europese landen ervaren Nederlanders gemiddeld genomen minder dreiging door migratie dan inwoners van andere landen, vooral ten opzichte van landen in Oost- en Centraal-Europa.

Vervolgens hebben we onderzocht hoe de beleving van de nationale identiteit relateert aan de ervaren dreiging door migratie. We hebben laten zien dat de nationale identiteit niet een-op-een samenhangt met de ervaren dreiging door migratie. Een sterke verbondenheid ervaren met Nederland en patriottisme beperken zich tot positieve waarderings van het eigen land en relateren weinig aan ervaren dreiging door migratie. Pas wanneer nationale identiteit wordt ingevuld met gevoelens van chauvinisme, en mensen sterker van mening zijn dat er specifieke eisen zijn over wat iemand een 'echte' Nederlander maakt, ziet men migratie ook eerder als een bedreiging. Kortom, identiteiten die als doel hebben om te verbinden, kunnen ook in bepaalde omstandigheden leiden tot uitsluiting. De invulling van 'Nederlander zijn' benadrukt wij-zij-denken in de samenleving. Dit kan uiteindelijk leiden tot discriminatie van groepen die niet in het opgestelde beeld passen.

4 Welke migranten zijn welkom in Nederland?

Kernpunten

- In dit hoofdstuk onderzoeken we de opvattingen van mensen over welke migranten zich mogen vestigen in Nederland. Hierbij maken we een onderscheid naar migratiemotief, en toegeschreven en verworven kenmerken van migranten. Toegeschreven kenmerken zijn karakteristieken die mensen van geboorte hebben meegekregen en vrijwel onveranderlijk zijn, zoals huidskleur en afkomst. Verworven kenmerken betreffen kenmerken die migranten in principe zouden kunnen bereiken, zoals een goede opleiding of het spreken van de Nederlandse taal.
- Gemiddeld genomen hechten Nederlanders het meeste belang aan kenmerken die migranten kunnen verwerven, zoals een goede opleiding of het spreken van de Nederlandse taal. Hier speelt mogelijk dat mensen deze migranten als een minder grote symbolische bedreiging zien (angst dat migranten de cultuur, waarden en normen van de samenleving ondermijnen) en/of minder bang zijn voor een extra druk op de sociale voorzieningen. Toegeschreven kenmerken, zoals Europese afkomst of een witte huidskleur, rapporteert men gemiddeld genomen als minder van belang.
- We maken gebruik van een latenteprofielenanalyse om de verschillende voorkeuren voor migranten binnen de Nederlandse samenleving bloot te leggen. Op basis van de data en theorie vinden we vier profielen, variërend van mensen met een lage tot sterke selectieve voorkeur. We concluderen dat een deel van de mensen de huidskleur en afkomst van migranten niet belangrijk vindt, een ander deel juist wel. Er is meer eenduidigheid over het belang van bijvoorbeeld het spreken van de Nederlandse taal of het accepteren van de Nederlandse manier van leven.
- De opvattingen van mensen over welke migranten zich mogen vestigen in Nederland hangen samen met de ervaren dreiging door migratie en de invulling van 'echt' Nederlanderschap. Mensen die meer dreiging ervaren door migratie en selectiever zijn over wat een 'echte' Nederlander is, stellen meer eisen aan de migranten die welkom zijn in Nederland. Dit komt waarschijnlijk voort uit de behoefte om de 'eigen' gemeenschap te beschermen tegen de (gepercipieerde) gevolgen van migratie.

4.1 Introductie

In hoofdstuk 2 zagen we dat Nederlanders gemiddeld genomen voorstander zijn van een zeer beperkte komst van migranten. Dit roept de vraag op welke migranten welkom zijn volgens mensen om zich in Nederland te vestigen. Inzicht in deze voorkeuren is belangrijk, omdat het draagvlak van overheidsbeleid rondom migratie verstevigd kan worden als de overheid oog heeft voor deze voorkeuren en onderliggende motivaties.

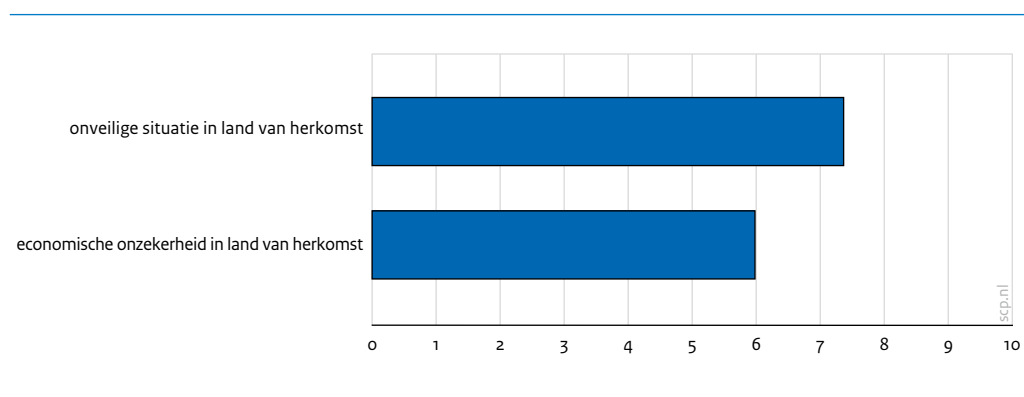
Ten eerste onderzoeken we welke kenmerken van migranten belangrijk zijn onder de bevolking, bij de beslissing om toegelaten te worden tot Nederland. Hierbij maken wij onderscheid in het motief van migratie, toegeschreven kenmerken (bv. afkomst en huidskleur) en verworven kenmerken (bv. spreken van de Nederlandse taal). Vervolgens brengen wij de verschillende bundeltjes aan kenmerken die men belangrijk vindt binnen de Nederlandse samenleving in kaart. Hierdoor krijgen we inzicht in hoeveel belang mensen hechten aan verschillende kenmerken van migranten om in Nederland te mogen leven (Hainmueller en Hopkins 2015; Hedegaard en Larsen 2023; Mayer et al. 2023). Tot slot kijken we of deze voorkeuren samenhangen met ervaren dreiging door migratie en de invulling van nationale identiteit. Eerder zagen we al dat deze factoren belangrijk zijn voor wat men vindt van migratie. Zijn deze factoren ook relevant als het gaat over de specifieke migranten die welkom zijn in Nederland? In dit hoofdstuk maken we gebruik van de eigen verzamelde data via het LISS-panel in november 2022.

4.2 Wie mag zich in Nederland vestigen?

4.2.1 Situationele omstandigheden: onveiligheid versus economische onzekerheid

Voor de bereidheid van mensen om migranten toe te laten is de reden *waarom* migranten zich in Nederland willen vestigen belangrijk (Bansak et al. 2016). Zij die weinig controle hebben over de redenen waarom ze moeten migreren kunnen gemiddeld genomen op meer compassie rekenen van mensen (Bansak et al. 2016; De Coninck et al. 2022; Hedegaard en Larsen 2023). Dit is ook te zien in figuur 4.1. Bij de beslissing of een migrant zich in Nederland mag vestigen vinden mensen het criterium dat een migrant naar Nederland komt vanwege een onveilige situatie (bv. oorlog of vervolging) in het land van herkomst (7,37/10) belangrijker dan als het motief om te migreren voortkomt uit economische onzekerheid (5,98/10).⁸ In de discussie over migratie, specifiek over asielmigratie, wordt door mensen geregeld het onderscheid gemaakt tussen ‘echte’ en ‘economische’ vluchtelingen (zie hoofdstuk 2). ‘Echte’ vluchtelingen worden daarbij vaak geschaard onder mensen die moeten vluchten voor oorlog, geweld en onderdrukking, terwijl ‘economische’ vluchtelingen worden gekarakteriseerd als mensen die migreren vanwege economische uitzichtloosheid in eigen land (De Coninck 2020).

Figuur 4.1 Het door burgers aangegeven belang van situationele factoren voor beslissing toelaten migranten, bevolking 18-plus, november 2022 (gemiddelden en standaarddeviatie tussen haakjes)^{a b}



a De resultaten zijn gewogen met weegfactor bestaande uit geslacht, leeftijd en opleiding.

b De volgende vraag is gesteld: ‘Hoe onbelangrijk of belangrijk vindt u het, bij de beslissing of migranten in Nederland mogen komen wonen, dat zij geen bestaanszekerheid hebben in het land waar zij vandaan komen/er voor hen geen veilige situatie is in het land waar zij vandaan komen?’ Elke antwoordschaal loopt van 0 (zeer onbelangrijk) tot 10 (zeer belangrijk).

Bron: LISS november 2022

4.2.2 Kenmerken van migranten: toegeschreven en verworven criteria

Naast de reden waarom mensen migreren is het belang dat burgers hechten aan de kenmerken die migranten zelf hebben relevant. Binnen de literatuur wordt een onderscheid gemaakt tussen *ascribed* (toegeschreven) en *acquired* (verworven) kenmerken (Green 2009). Toegeschreven kenmerken zijn karakteristieken van mensen die mensen vanuit geboorte hebben meegekregen en vrijwel onveranderlijk zijn, zoals huidskleur, afkomst en religieuze achtergrond. Over het algemeen kunnen mensen meer empathie opbrengen voor migranten die op hen lijken of cultureel dichterbij staan (De Coninck et al. 2022; Hedegaard en Larsen 2023).

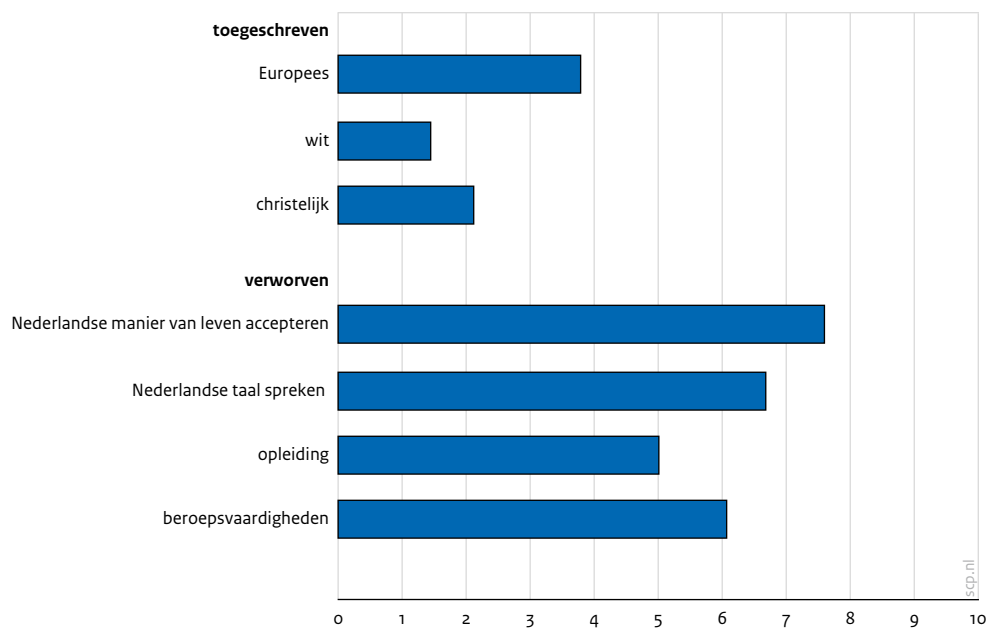
⁸ Belangrijk om te benadrukken is dat de precieze reden van migratie niet altijd valt te vatten in deze dichotomie. Waarom mensen migreren is een complex samenspel van sociale, politieke en economische factoren wat niet in een dichotomie, maar eerder in een spectrum gevat kan worden (Crawley en Skleparis 2018). Economische onzekerheid en onveiligheid gaan dikwijls hand in hand, en motivaties kunnen ook in de loop van de reis veranderen. Dit onderscheid wordt hier dan ook voornamelijk gemaakt vanuit analytisch oogpunt.

Daarnaast kunnen mensen migranten ook evalueren op basis van karakteristieken die te verwerven zijn. Daarmee zijn deze kenmerken minder exclusief dan de toegeschreven kenmerken. Ten eerste kan het hier gaan om kenmerken die kunnen helpen bij een succesvolle sociaal-economische integratie in de Nederlandse samenleving, zoals opleiding en beroepsvaardigheden. De mate waarin migranten een (toekomstige) actieve bijdrage kunnen leveren aan de samenleving verhoogt de acceptatie van hen onder de oorspronkelijke bewoners (De Coninck en Matthijs 2020; De Coninck et al. 2022). Dit kan er ook aan bijdragen dat mensen van deze migranten mogelijk een mindere grote druk op of competitie voor nationale sociale voorzieningen verwachten (Helbling en Kriesi 2014).

Ten tweede kan het gaan om verworven kenmerken die raken aan culturele waarden, normen en gebruiken. Dit omvat bijvoorbeeld niet alleen het spreken van de Nederlandse taal, maar ook het 'omarmen' van de Nederlandse manier van leven. Wat mensen precies bedoelen met het accepteren van de Nederlandse manier van leven is waarschijnlijk niet eenduidig (Bourhis et al 1997). Hoe migranten zich moeten aanpassen, is onderwerp van discussie. Hierbij kan het gaan om grondbeginselen, zoals het respecteren van de democratische rechtsstaat, tot zelfs het eisen van volledige assimilatie. De verbindende factor is dat mensen in Nederland verwachten dat migranten onderdeel willen zijn van de Nederlandse samenleving. Deze culturele kenmerken draaien niet alleen om identiteit, maar maakt bijvoorbeeld het spreken van de Nederlandse taal ook sociaal-economische integratie makkelijker om te kunnen participeren in de samenleving.

Als Nederlanders gevraagd worden naar de criteria die belangrijk zijn voor migranten om zich in Nederland te mogen vestigen, rapporteren mensen gemiddeld een hoger belang van verworven criteria (zie figuur 4.2). Gemiddeld genomen geven Nederlanders aan weinig belang te hechten aan het feit of migranten wit, Europees of christelijk zijn. Dit is op zich niet heel verrassend, aangezien het sociaal acceptabeler is om migranten te beoordelen op meritocratische kwaliteiten dan op afkomst (Green 2009). Aan culturele kenmerken wordt gemiddeld genomen het meeste belang gehecht, zoals het omarmen van de Nederlandse manier van leven en het spreken van de Nederlandse taal. Volgens Bail (2008) bestaat er in landen zoals Nederland een stigma op flagrant racisme. Men kan nu echter wel indirect discrimineren door nadruk te leggen op bijvoorbeeld culturele incompatibiliteit (Simonsen en Bonikowski 2020).

Figuur 4.2 Het door burgers aangegeven belang van toegeschreven en verworven criteria voor beslissing toelaten migranten, bevolking 18-plus, november 2022 (gemiddelden en standaarddeviatie tussen haakjes)^a^b



a De resultaten zijn gewogen met weegfactor bestaande uit geslacht, leeftijd en opleiding.

b Vraagstelling: ‘Hoe onbelangrijk of belangrijk vindt u elk van deze kenmerken, bij de beslissing of zo iemand in Nederland zou mogen komen wonen en leven? Hoe onbelangrijk of belangrijk vindt u het bij die beslissing dat [zij goed zijn opgeleid/ zij Nederlands kunnen spreken/zij een christelijke achtergrond hebben/zij wit zijn/zij vakkennis en beroepsvaardigheden hebben die Nederland nodig heeft/zij de Nederlandse manier van leven in Nederland volledig accepteren/zij uit Europa komen]?’ Elke antwoordschaal loopt van 0 (zeer onbelangrijk) tot 10 (zeer belangrijk).

Bron: LISS november 2022

4.3 Welke combinaties van criteria zien we?

Tot op dit punt hebben we de individuele situationele, toegeschreven en verworven kenmerken van migranten los van elkaar geanalyseerd. Echter, het is waarschijnlijk dat mensen uiteenlopende combinaties van de verschillende kenmerken hanteren voor hun opvatting over welke migranten zich in Nederland mogen vestigen. Het is dan ook belangrijk om te weten welke voorkeurscombinaties aan karakteristieken van migranten er leven onder mensen in de Nederlandse samenleving. Hiervoor gebruiken we een latenteprofielenanalyse (LPA) (Ferguson et al. 2020). Een LPA geeft ons de mogelijkheid om ‘verborgen’ groepen in de data te vinden en bloot te leggen.

Op basis van onze analyse kiezen we voor een oplossing met vier groepen.⁹ In figuur 4.3 is voor elk van de profielen weergegeven hoeveel belang er gemiddeld wordt gehecht aan de verschillende criteria. Kijkend naar de situationele factoren om te migreren, is het opvallend dat alle groepen ongeveer hetzelfde belang hechten aan onveiligheid als migratiemotief. Als het motief om te migreren economische onzekerheid is, dan zien we dat alle groepen daar relatief minder belang aan hechten. Gezien de vier profielen op elkaar lijken, bij de situationele factoren, laten wij deze bij de verdere interpretatie van de resultaten buiten beschouwing. Op andere kenmerken lopen de groepen veelal sterker uiteen.¹⁰ Vooral over het belang van afkomst en huidskleur van migranten is er meer verdeeldheid tussen de verschillende profielen (een hoge univariate entropie). Meer overeenstemming is er over het belang van bijvoorbeeld het spreken van de Nederlandse taal of het accepteren van de Nederlandse manier van leven.

De grootste groep (45%) karakteriseren we als *laag selectief*. Voornamelijk de culturele criteria, namelijk of migranten de Nederlandse manier van leven accepteren en (in mindere mate) de Nederlandse taal spreken, zijn van groter belang voor deze groep. Mensen in deze groep kenmerken zich verder doordat ze weinig belang hechten aan toegeschreven kenmerken, zoals huidskleur en afkomst. Daarnaast wordt relatief ook minder belang gehecht aan andere verworven kenmerken, zoals opleiding of beroepsvaardigheden.

De tweede groep (32%) typeren we als *Europees-verworven selectief*. Mensen in deze groep hechten weinig belang aan religieuze achtergrond of etniciteit, maar relatief veel belang aan de Europese afkomst van migranten. Daarnaast zien we dat er relatief veel belang wordt gehecht aan verworven kenmerken, zoals beroepsvaardigheden en het accepteren van de Nederlandse manier van leven.

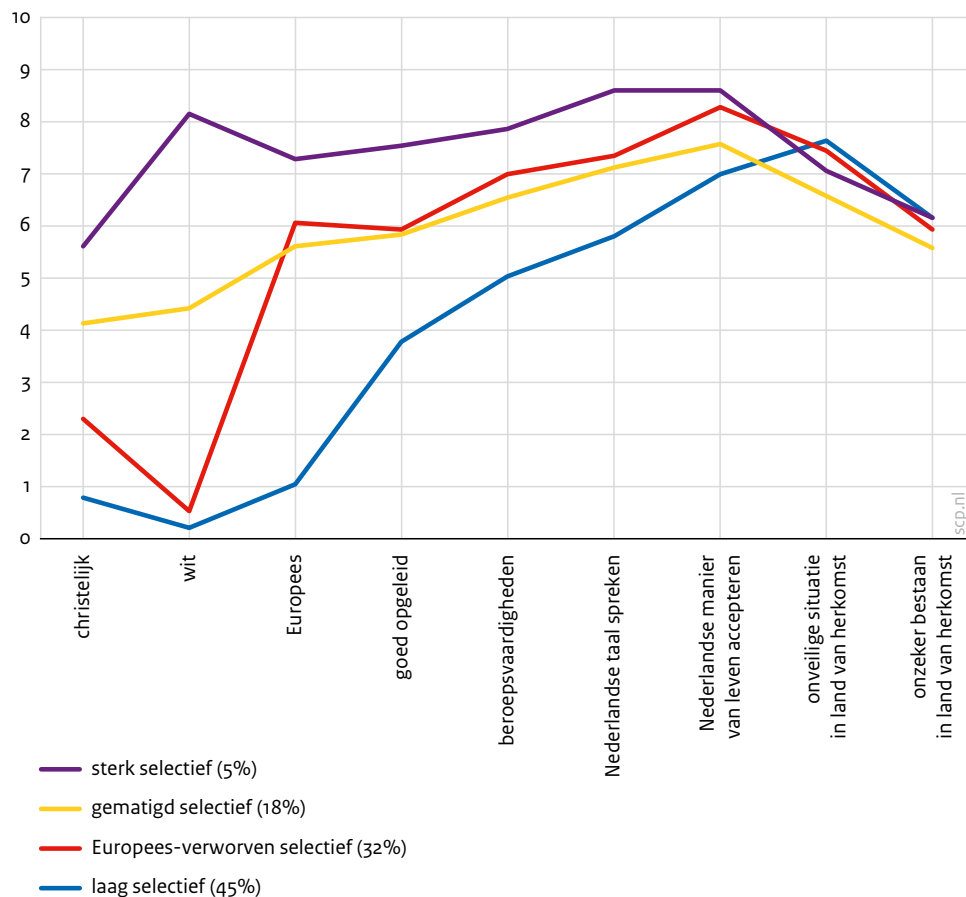
Ten derde onderscheiden we de groep *gematigd selectief* (18%). Mensen in deze groep hechten een relatief groot belang aan alle criteria, alhoewel meer aan de verworven dan aan toegeschreven criteria.

Tot slot is er een kleine groep (5%) die we karakteriseren als *sterk selectief*. Kenmerkend voor deze groep is het hoge belang dat aan alle criteria wordt gehecht. Opvallend is daarbij het grote belang dat aan toegeschreven kenmerken verbonden wordt: deze groep hecht er sterk aan dat migranten een witte huidskleur hebben en Europees zijn.

⁹ De keuze voor vier profielen is tot stand gekomen op basis van het vergelijken van de BIC, aBIC en de Lo-Mendell-Rubin-significantietoets. Alhoewel vijf klassen de beste model fit aangaf, is er voor de interpreteerbaarheid gekozen voor vier profielen. Nadere inspectie gaf aan dat er nog substantiële correlaties bestond tussen indicatoren binnen de verschillende profielen. Dit schendt de lokale onafhankelijkheidsassumptie van LPA. Zodoende zijn correlaties binnen elke profiel toegelaten tussen 1) onveiligheid en bestaanszekerheid; 2) manier van leven met Nederlandse taal; 3) manier van leven met beroepsvaardigheden; 4) manier van leven met opleiding; 5) beroepsvaardigheden met opleiding; 6) beroepsvaardigheden met Nederlandse taal; 7) opleiding met Nederlandse taal en 8) goed opgeleid en Europese afkomst. De entropie van deze oplossing (0,869) geeft aan dat de vier uiteindelijke profielen goed van elkaar te onderscheiden zijn. Voor verdere informatie, zie de bijlagen. Hier is ook de oplossing met vijf klassen te vinden.

¹⁰ Dat de profielen dichtbij elkaar liggen als het gaat om de situationele factoren, zien we ook terug in de univariate entropie van de beide items. De univariate entropie geeft de mate aan waarin het item belangrijk is voor het onderscheiden van de verschillende groepen. Hoe hoger de entropie, des te belangrijker is het item voor het onderscheiden van de profielen (maat loopt van 0 tot 1). De entropie van beide items ligt rond de 0,15, wat aangeeft dat het onderscheidend vermogen van deze factoren laag is.

Figuur 4.3 Het door burgers aangegeven belang van verschillende criteria naar profiel, bevolking 18-plus, november 2022 (gemiddelden)^{a b}



a De resultaten zijn gewogen met weegfactor bestaande uit geslacht, leeftijd en opleiding.
 b Vraagstelling: 'Hoe onbelangrijk of belangrijk vindt u elk van deze kenmerken, bij de beslissing of zo iemand in Nederland zou mogen komen wonen en leven? Hoe onbelangrijk of belangrijk vindt u het bij die beslissing dat [zij goed zijn opgeleid/ zij Nederlands kunnen spreken/zij een christelijke achtergrond hebben/zij wit zijn/zij vakkennis en beroepsvaardigheden hebben die Nederland nodig heeft/zij de Nederlandse manier van leven in Nederland volledig accepteren/zij uit Europa komen]?' Elke antwoordschaal loopt van 0 (zeer onbelangrijk) tot 10 (zeer belangrijk).

Bron: LISS november 2022

4.3.1 Welke achtergrondkenmerken hebben deze groepen?

Vervolgens kijken we naar de demografische opmaak van de vier profielen. Hiervoor gebruiken we de latente profielen om deze distale uitkomsten te voorspellen (Nylund-Gibson et al. 2019). De demografische opmaak van de verschillende profielen is weergegeven in tabel 4.1. Het grootste profiel, *laag selectief*, is gemiddeld genomen jonger, en een hoger percentage heeft een hbo-/wo-opleiding genoten, terwijl het percentage bo-/vmbo-geschoolden juist lager is. Deze groep is over het algemeen ook sociaal-economisch sterker, blijkt een hoger aandeel met een hoog inkomen. Tevens wonen mensen in dit profiel vaker in zeer sterk stedelijke gebieden.

Dit is een spiegelbeeld van het kleinste profiel: *sterk selectief*. Mensen uit deze groep zijn gemiddeld genomen vaker man, basis of vmbo-opgeleid en komen vaker uit de laagste inkomensgroep. Daarnaast woont men vaker in buitensteden of niet-stedelijke gebieden. De mensen in de overige twee profielen, *Europees-verworven selectief* en *gematigd selectief* bevinden zich qua achtergrondkenmerken tussen deze twee uitersten in.

Tabel 4.1 Achtergrondkenmerken van de vier profielen, bevolking 18-plus, november 2022 (procenten en gemiddelden)^{a b c d e}

	% man	% leeftijd	% bo/vmbo	% hbo/wo	% laagste inkomens-groep	% hoogste inkomens-groep	% (zeer) sterk stedelijk
laag selectief (45%)	45 ^{ce}	46 ^{cd}	20 ^{cd e}	39 ^{cd e}	18 ^e	20 ^{d e}	25 ^{d e}
Europees-verworven selectief (32%)	55 ^b	53 ^b	28 ^{bd}	31 ^{bd e}	17 ^e	17 ^e	21 ^e
gematigd selectief (18%)	50 ^e	53 ^b	34 ^{bc}	25 ^{bce}	22 ^e	14 ^b	18 ^b
sterk selectief (5%)	63 ^{bd}	50	36 ^b	16 ^{bcd}	33 ^{bcd}	9 ^{bc}	13 ^{bc}

- a De resultaten zijn gewogen met weegfactor bestaande uit geslacht, leeftijd en opleiding. De BHC-methode is gebruikt om rekening te houden met onzekerheid rondom de toewijzing van respondenten aan de verschillende profielen. Interpretatie van de tabel is als volgt: bijvoorbeeld binnen het profiel *laag selectief* heeft 20% een bo-/vmbo-opleiding en 39% een hbo-/wo-opleiding.
- b Coëfficiënt wijkt statistisch significant ($p < 0,05$) af van profiel *laag selectief*.
- c Coëfficiënt wijkt statistisch significant ($p < 0,05$) af van profiel *Europees-verworven selectief*.
- d Coëfficiënt wijkt statistisch significant ($p < 0,05$) af van profiel *gematigd selectief*.
- e Coëfficiënt wijkt statistisch significant ($p < 0,05$) af van profiel *sterk selectief*.

Bron: LISS november 2022

4.3.2 Samenhang tussen profielen, ervaren dreiging en nationale identiteit

Eerder benoemden we al dat ervaren dreiging door migratie belangrijk is voor wat mensen vinden van onder andere de komst van asielzoekers of over culturele diversiteit (hoofdstuk 2). Tevens lieten we zien dat de invulling van wat het betekent om een 'echte' Nederlander te zijn, samenhangt met deze ervaren dreiging (hoofdstuk 3). Verklaar deze factoren ook welke migranten mensen willen verwelkomen in Nederland? Op exploratieve wijze onderzoeken we de verklarende kracht van ervaren dreiging door migratie en de invulling van de nationale identiteit. We onderscheiden vier profielen waartoe mensen kunnen behoren wat betreft mate van ervaren dreiging en invulling van de nationale identiteit.¹¹ Om daar inzicht in te krijgen, gebruiken we multinomiale regressie om de relatie tussen de verschillende profielen en deze factoren te schatten. Vanwege de lastige interpreteerbaarheid van multinomiale regressie leggen we de nadruk in het hoofdstuk op de afgeleide voorspelde kansen (*predicted probabilities*) om tot een van de specifieke vier profielen te horen. Als functie van ervaren dreiging en als functie van de invulling van nationale identiteit (Paolino 2021).

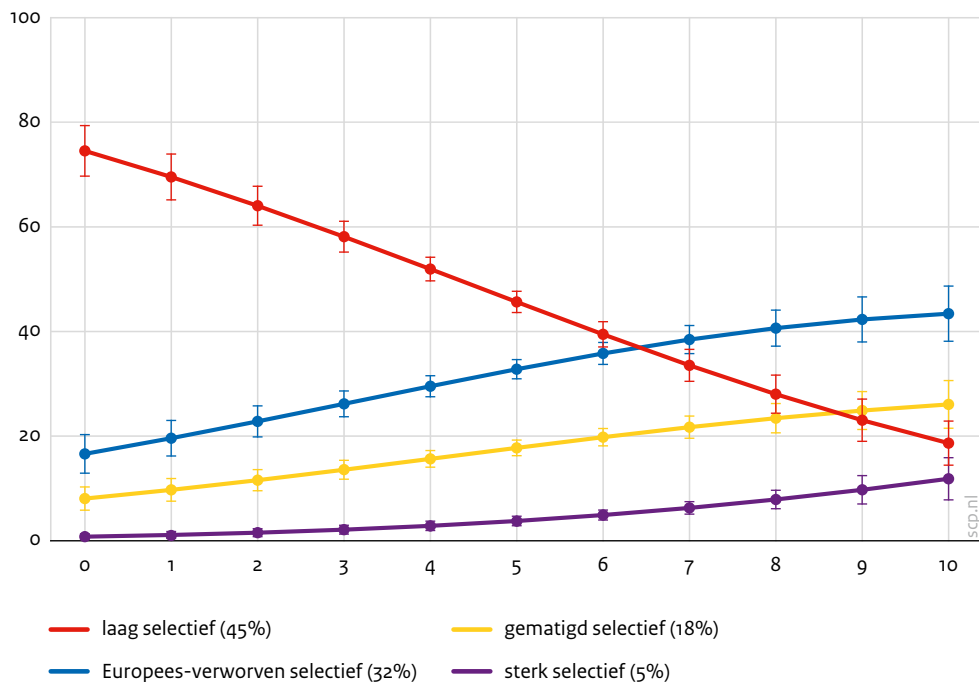
Ervaren dreiging door migratie gaat hand in hand met selectievere voorkeur voor migranten

Ten eerste kijken we naar de relatie tussen ervaren dreiging door migratie en de kans om tot een van de vier profielen te behoren. Mensen die meer dreiging door migratie ervaren, zullen kritischer zijn over welke migranten binnen mogen komen. Zoals we eerder al zagen, wordt migratie onder deze groep namelijk eerder als een bedreiging voor de eigen cultuur en/of welvaart gezien. In figuur 4.4 is evident dat de kans om tot het profiel *laag selectief* te behoren, gecorrigeerd voor de achtergrondkenmerken, duidelijk afneemt naarmate ervaren dreiging door migratie toeneemt. Tegelijkertijd zien we dat de kans stijgt om tot de overige profielen te behoren, welke meer eisen stellen aan nieuwe migranten om zich in Nederland te mogen vestigen.¹² Kortom, ervaren dreiging door migratie gaat hand in hand met een selectievere voorkeur voor wie er welkom is in Nederland (De Coninck en Matthijs 2020; De Coninck et al. 2022).

¹¹ Respondenten zijn toegewezen aan het profiel waarvoor de geschatte kans volgens het model het hoogste is. Binnen de analyses houden we echter geen rekening met de onzekerheid om toegewezen te worden aan een specifiek profiel. De hoge entropie (0,869) biedt echter houvast aan het goed kunnen onderscheiden van de groepen.

¹² Belangrijk is dat de kans om tot een van de profielen te behoren ook afhangt van de groepsomvang van elk profiel. Als de groep kleiner is (zoals de groep *sterk selectief*), is de kans ook automatisch kleiner om tot dit profiel te behoren.

Figuur 4.4 Voorspelde kansen voor profiellidmaatschap naar mate van ervaren dreiging door migratie, bevolking 18-plus, november 2022 (geschatte kansen)^{a,b}



a De resultaten zijn gewogen met weegfactor bestaande uit geslacht, leeftijd en opleiding.

b De kansen zijn geschat op basis van een multinomiaal logistisch regressiemodel waarbij is gecontroleerd voor geslacht, leeftijd, migratieachtergrond, opleiding, inkomen, tevredenheid met eigen financiële situatie en stedelijkheid. Foutmarges geven 95% betrouwbaarheidsinterval weer.

Bron: LISS november 2022

Invulling van nationale identiteit hangt samen met voorkeur voor migratie

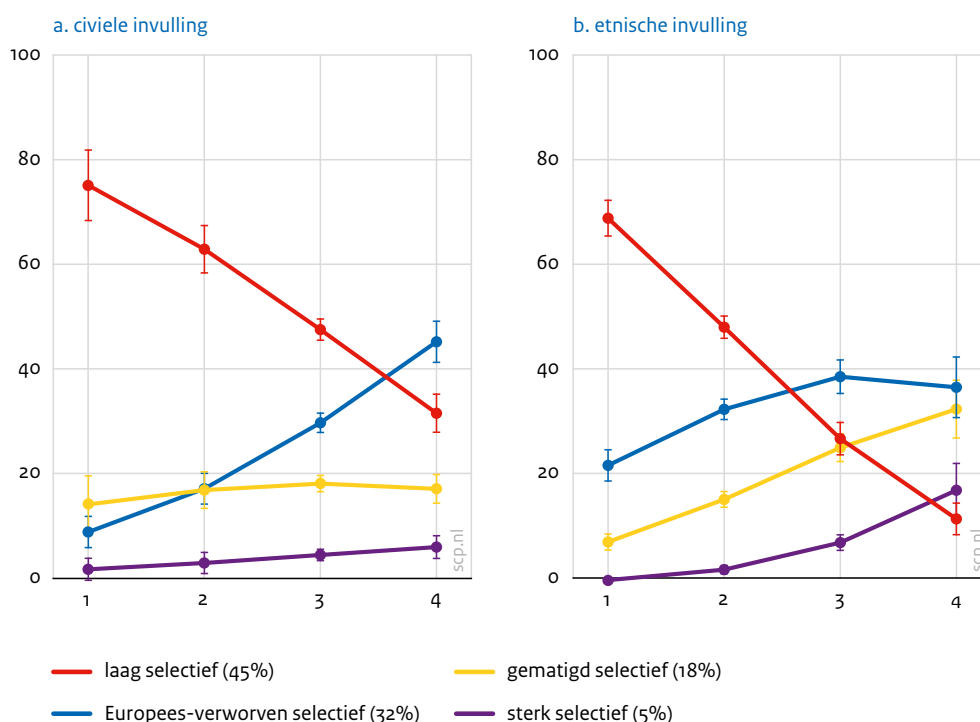
Nadat we de relatie hebben onderzocht tussen ervaren dreiging door migratie en de kans om tot een van de vier profielen te behoren, kijken we als tweede naar de relevantie van de invulling van de nationale identiteit. In hoofdstuk 3 zagen we al dat mensen een civiele en/of etnische invulling kunnen hebben over wat het betekent om een 'echte' Nederlander te zijn. We zien dat naarmate mensen de 'echte Nederlander' sterker definiëren in civiele termen, de voorspelde kans om tot de groep *laag selectief* te horen, afneemt. Terwijl iemand die bijna geen waarde hecht aan de civiele invulling een voorspelde kans van bijna 80% heeft om tot dit profiel te horen, daalt deze kans naar ongeveer 30% voor iemand die maximaal waarde hecht aan de civiele invulling. Omgekeerd zien we dat de kans juist stijgt om tot de Europees-verworven selectieve groep te behoren naarmate mensen sterker een civiele definitie van de nationale identiteit hanteren. Aangezien de civiele invulling ervan uitgaat dat iedereen deel kan uitmaken van de natie, betekent dit dat er een hoger belang wordt gehecht aan verworven kenmerken. Tussen de uitersten van de schaal verandert de voorspelde kans van zo'n 10% naar meer dan 40%. Kenmerkend aan dit profiel is het lage belang dat wordt gehecht aan toegeschreven kenmerken (naast Europese afkomst) en de juist hoge nadruk op de verworven kenmerken.

We zien een gelijksoortig beeld voor de etnische invulling van de nationale identiteit (figuur 4.5).

De voorspelde kans om tot het profiel *laag selectief* te behoren, daalt drastisch naarmate het Nederlandschap meer gedefinieerd wordt in termen van afkomst en voorouders. Tegelijkertijd zien we dat de kans om tot één van de andere drie profielen te behoren juist stijgt. Niet geheel onverwacht stijgt deze voorspelde kans het meest voor profielen waarbinnen men een hogere nadruk legt op toegeschreven kenmerken als religie of huidskleur. Mensen die het Nederlandschap in hoge mate

etnisch invullen, zijn namelijk van mening dat mensen (alleen) op basis van kenmerken als voorouders en afkomst Nederlander kunnen zijn. De kans om tot het profiel *sterk selectief* te behoren, verandert van 0% naar bijna 20% tussen de beide uiteinden van de schaal.

Figuur 4.5 Voorspelde kansen voor profiellidmaatschap naar mate van civiele invulling (links) en etnische invulling (rechts) van de nationale identiteit, bevolking 18-plus, november 2022 (geschatte kansen)^{a,b}



- a De resultaten zijn gewogen met weegfactor bestaande uit geslacht, leeftijd en opleiding.
- b De kansen geschat op basis van een multinomiaal logistisch regressiemodel waarbij is gecontroleerd voor geslacht, leeftijd, migratieachtergrond, opleiding, inkomen, tevredenheid met eigen financiële situatie en stedelijkheid. Foutmarges geven 95% betrouwbaarheidsinterval weer.

Bron: LISS november 2022

4.4 Conclusie

In dit hoofdstuk hebben we onderzocht welke migranten volgens de Nederlandse bevolking welkom zijn in Nederland. We hebben hierbij gekeken naar het belang van het migratiemotief, toegeschreven kenmerken en verworven kenmerken voor de beslissing om migranten in Nederland toe te laten. Gemiddeld genomen hechten mensen meer belang aan verworven dan toegeschreven kenmerken van migranten. Hieronder speelt naar alle waarschijnlijkheid de wens om migranten te ontvangen die sociaal-economisch kunnen integreren en bijdragen (lagere druk op sociale voorzieningen) en/of een minder sterke bedreiging vormen voor de ‘eigen’ cultuur, normen en waarden, doordat ze de Nederlandse taal, grondbeginselen en gebruiken delen.

Vervolgens hebben we een LPA uitgevoerd om de verschillende voorkeuren in de Nederlandse samenleving bloot te leggen. Op basis van de LPA komen we tot vier verschillende profielen, variërend van *sterk selectief* tot *laag selectief*. Er is relatief meer overeenstemming als het gaat om het belang van verworven kenmerken, zoals het spreken van de Nederlandse taal of het accepteren van de Nederlandse manier van leven. Ook is er overeenstemming over het belang van het migratiemotief: alle groepen

hechten meer belang aan onveiligheid als migratiemotief dan aan economische onzekerheid. Echter, we zien dat er meer verdeeldheid is als het gaat over het belang van afkomst en huidskleur van migranten. Er is een substantiële groep die relatief veel waarde hecht aan Europese afkomst, en (in mindere mate) aan huidskleur.

Of men tot een profiel behoort met een meer selectief karakter hangt samen met ervaren dreiging door migratie en de specifieke invulling van de nationale identiteit. Hogere ervaren dreiging en een sterkere civiele dan wel etnische invulling van het Nederlandschap, hangen samen met een hogere kans om tot een selectiever profiel te behoren. Dit komt waarschijnlijk voort uit de behoefte om de 'eigen' gemeenschap te beschermen tegen invloeden van buitenaf.

Literatuur

- ABDTopconsult (2024). *Bouwstenen voor het asielbeleid en asielstelsel*. Den Haag: ABDTopconsult.
- Adviesraad Migratie (2022). *Realisme rond richtgetallen: kansen en risico's van streefcijfers en quota in het migratiebeleid*. Den Haag: Adviesraad Migratie.
- Adviesraad Migratie (2023). *Naar een toekomstgericht migratiebeleid. Notitie voor programma's Tweede Kamerverkiezingen*. Den Haag: Adviesraad Migratie.
- Anderson, Benedict (1983). *Imagined communities*. Londen: Verso.
- Bail, Christopher (2008). The Configuration of Symbolic Boundaries against Immigrants in Europe. In: *American Sociological Review*, jg. 73, nr. 1, p. 37-59.
- Bakker, Erik de, Marcel Coenders en Jaco Dagevos (2023). Asiel en migratie. In: Willem Huijnk, Debbie Verbeek-Oudijk en Roel Willems (red.), *Kwesties voor het kiezen. Maatschappelijke thema's voor de Tweede Kamerverkiezingen 2023* (p. 31-38). Den Haag: Sociaal en Cultureel Planbureau.
- Bansak, Kirk, Jens Hainmueller en Dominik Hangartner (2016). How economic, humanitarian, and religious concerns shape European attitudes toward asylum seekers. In: *Science*, jg. 354, nr. 6309, p. 217-222.
- Bernhard, Helen, Urs Fischbacher en Ernst Fehr (2006). Parochial Altruism in Humans. In: *Nature*, jg. 442, nr. 7105, p. 912-915.
- Beugelsdijk, Sjoerd, Joep de Hart, Pepijn van Houwelingen en Maroesjka Versantvoort (red.) (2019). *Denkend aan Nederland. Sociaal en Cultureel Rapport 2019*. Den Haag: Sociaal en Cultureel Planbureau.
- Billiet, Jaak, Bart Meuleman en Hans de Witte (2014). The relationship between ethnic threat and economic insecurity in times of economic crisis: Analysis of European Social Survey data. In: *Migration Studies*, jg. 2, nr. 2, p. 135-161.
- Bobo, Lawrence en Frederick Licari (1989). Education and Political Tolerance: Testing the Effects of Cognitive Sophistication and Target Group Affect. In: *Public Opinion Quarterly*, jg. 53, nr. 3, p. 285-308 (doi.org/10.1086/269154).
- Bohman, Andrea (2011). Articulated Antipathies: Political Influence on Anti-Immigrant Attitudes. In: *International Journal of Comparative Sociology*, jg. 52, nr. 6, p. 457-477.
- Bourhis, Richard, Lena Celine Moise, Stephane Perreault en Sacha Senecal (1997). Towards an Interactive Acculturation Model: A Social Psychological Approach. In: *International journal of psychology*, jg. 32, nr. 6, p. 369-386.
- Brubaker, Rogers (1992). *Citizenship and Nationhood in France and Germany*. Cambridge: Harvard University Press.
- Cavallé, Charlotte en John Marshall (2019). Education and Anti-Immigration Attitudes: Evidence from Compulsory Schooling Reforms across Western Europe. In: *American Political Science Review*, jg. 113, nr. 1, p. 254-263 (doi.org/10.1017/S0003055418000588).
- Claassen, Christopher en Lauren McLaren (2022). Does Immigration Produce a Public Backlash or Public Acceptance? Time-Series, Cross-Sectional Evidence from Thirty European Democracies. In: *British Journal of Political Science*, jg. 52, nr. 3, p. 1013-1031.
- Coenders, Marcel en Jaco Dagevos (2024). Asiel en migratie. In: Lotte Vermeij, Yvonne de Kluienaar, Mark Reijnders en Marcel Coenders (red.), *Koersen op kwaliteit van de samenleving. Sociale en Culturele Ontwikkelingen 2024* (p. 104-120). Den Haag: Sociaal en Cultureel Planbureau.
- Coenders, Marcel en Peer Scheepers (2003). The Effect of Education on Nationalism and Ethnic Exclusionism: An International Comparison. In: *Political Psychology*, jg. 24, nr. 2, p. 313-343 (doi.org/10.1111/0162-895X.00330).
- Coenders, Marcel en Peer Scheepers (2008). Changes in Resistance to the Social Integration of Foreigners in Germany 1980-2000: Individual and Contextual Determinants. In: *Journal of Ethnic and Migration Studies*, jg. 34, nr. 1, p. 1-26.
- Coninck, David De (2020). Migrant categorizations and European public opinion: Diverging attitudes towards immigrants and refugees. In: *Journal of Ethnic and Migration Studies*, jg. 46, nr. 9, p. 1667-1686.
- Coninck, David De en Koen Matthijs (2020). Who is allowed to stay? Settlement deservingness preferences towards migrants in four European countries. In: *International Journal of Intercultural Relations*, jg. 77, p. 25-37.

- Coninck, David De, Maria Duque, Seth Schwartz, Koen Matthijs, Jan Van Bavel en Leen d'Haenens (2022). Applying the CARIN Criteria to Migrant Settlement: Cross-National Validation of the Migrant Deservingness Scale. In: *Journal of Immigrant & Refugee Studies*, jg. 22, nr. 4, p. 1-18.
- Crawley, Heaven en Dimitris Skleparis (2018). Refugees, migrants, neither, both: categorical fetishism and the politics of bounding in Europe's 'migration crisis'. In: *Journal of Ethnic and Migration Studies*, jg. 44, nr. 1, p. 48-64.
- Crepaz, Markus en Regan Damron (2009). Constructing Tolerance: How the Welfare State Shapes Attitudes About Immigrants. In: *Comparative Political Studies*, jg. 42, nr. 3, p. 437-463.
- Crul, Maurice en Frans Lelie (2023). *De nieuwe minderheid: Over mensen zonder migratieachtergrond in de superdiverse stad*. Amsterdam: VU University Press.
- Czymara, Christian en Stephan Dochow (2018). Mass Media and Concerns about Immigration in Germany in the 21st Century: Individual-Level Evidence over 15 Years. In: *European Sociological Review*, jg. 34, nr. 4, p. 381-401.
- Dekker, Paul en Josje den Ridder (2019). *Wat willen Nederlanders van de Europese Unie?* Den Haag: Sociaal en Cultureel Planbureau.
- Dekker, Paul, Evelien Boonstoppel, Menno Hurenkamp, Iris Middendorp en Evelien Tonkens (2020). *Dealen met de grote wereld*. Den Haag: Sociaal en Cultureel Planbureau.
- Duyvendak, Jan Willem en Josip Kesic (2022). *The Return of the Native: Can Liberalism Safeguard Us Against Nativism?* Oxford: Oxford University Press.
- Feng, Qinya (2024). Triangulating the Relationship Between Education and Attitudes Toward Immigration. In: *Journal of Experimental Political Science*, p. 1-16.
- Ferguson, Sarah, Whitney Moore en Darrell Hull (2020). Finding latent groups in observed data: A primer on latent profile analysis in Mplus for applied researchers. In: *International Journal of Behavioral Development*, jg. 44, nr. 5, p. 458-468.
- Finseraas, Henning, Øyvind Skorge en Marte Strøm (2018). Does education affect immigration attitudes? Evidence from an education reform. In: *Electoral Studies*, jg. 55, p. 131-135 (doi.org/10.1016/j.electstud.2018.06.009).
- Fleury, Nicolas en Fabrice Gilles (2018). The intergenerational transmission of education. A meta-regression analysis. In: *Education Economics*, jg. 26, nr. 6, p. 557-573.
- Flores, René (2018). Can Elites Shape Public Attitudes Toward Immigrants? Evidence from the 2016 US Presidential Election. In: *Social Forces*, jg. 96, nr. 4, p. 1649-1690.
- Geurkink, Bram en Emily Miltenburg (2023). *Somber over samenleving? Een studie naar verschillen in maatschappelijk onbehagen in Nederland*. Den Haag: Sociaal en Cultureel Planbureau.
- Geurkink, Bram en Lonneke van Noije (2024). Ervaren overheidsfunctioneren als verklaring voor groepsverschillen in vertrouwen. In: Lotte Vermeij, Yvonne de Kluizenaar, Mark Reijnders en Marcel Coenders (red.), *Koersen op kwaliteit van de samenleving* (p. 149-163). Den Haag: Sociaal en Cultureel Planbureau.
- Gorodzeisky, Anastasia en Moshe Semyonov (2020). Perceptions and misperceptions: actual size, perceived size and opposition to immigration in European societies. In: *Journal of Ethnic and Migration Studies*, jg. 46, nr. 3, p. 612-630.
- Green, Eva (2009). Who Can Enter? A Multilevel Analysis on Public Support for Immigration Criteria Across 20 European Countries. In: *Group Processes & Intergroup Relations*, jg. 12, nr. 1, p. 41-60.
- Haas, Hein de (2023). *Hoe migratie echt werkt: Het ware verhaal over migratie aan de hand van 22 mythen*. Amsterdam: Spectrum.
- Hainmueller, Jens en Daniel Hopkins (2014). Public Attitudes Toward Immigration. In: *Annual Review of Political Science*, jg. 17, p. 225-249.
- Hainmueller, Jens en Daniel Hopkins (2015). The Hidden American Immigration Consensus: A Conjoint Analysis of Attitudes Toward Immigrants. In: *American Journal of Political Science*, jg. 59, nr. 3, p. 529-548.
- Heath, Anthony en Lindsay Richards (2020). Contested boundaries: consensus and dissensus in European attitudes to immigration. In: *Journal of Ethnic and Migration Studies*, jg. 46, nr. 3, p. 489-511.
- Hedegaard, Troels en Christian Larsen (2023). The hidden European consensus on migrant selection: a conjoint survey experiment in the Netherlands, Germany, Sweden, and Denmark. In: *Acta Politica*, jg. 58, nr. 4, p. 717-736.
- Heizmann, Boris en Nora Huth (2021). Economic conditions and perceptions of immigrants as an economic threat in Europe: Temporal dynamics and mediating processes. In: *International Journal of Comparative Sociology*, jg. 62, nr. 1, p. 56-82.

- Helbling, Marc en Hanspeter Kriesi (2014). Why Citizens Prefer High- Over Low-Skilled Immigrants. Labor Market Competition, Welfare State, and Deservingness. In: *European Sociological Review*, jg. 30, nr. 5, p. 595-614.
- Helbling, Marc, Tim Reeskens en Matthew Wright (2016). The mobilisation of identities: A study on the relationship between elite rhetoric and public opinion on national identity in developed democracies. In: *Nations and Nationalism*, jg. 22, nr. 4, p. 744-767.
- Hochschild, Arlie (2016). *Strangers in their own land: Anger and mourning on the American right*. New York: The New Press.
- Hooghe, Liesbet en Gary Marks (2018). Cleavage theory meets Europe's crises: Lipset, Rokkan, and the transnational cleavage. In: *Journal of European Public Policy*, jg. 25, nr. 1, p. 109-135 (doi.org/10.1080/13501763.2017.1310279).
- Hopkins, Daniel (2010). Politicized Places: Explaining Where and When Immigrants Provoke Local Opposition. In: *American Political Science Review*, jg. 104, nr. 1, p. 40-60.
- Houtkamp, Christopher, Teun van der Laan, Mark Elchardus en Monika Sie Dhian Ho (2023). *Opvattingen van Nederlanders over demografische ontwikkelingen*. Den Haag: Clingendael.
- Hox, Joop, Edith de Leeuw en Eva Zijlmans (2015). Measurement Equivalence in Mixed Mode Surveys. In: *Frontiers in psychology*, jg. 6, p. 87.
- Huddy, Leonie en Alessandro del Ponte (2019). National Identity, Pride, and Chauvinism. Their Origins and Consequences for Globalization Attitudes. In: Gina Gustavsson en David Miller (red.), *Liberal Nationalism and Its Critics: Normative and Empirical Questions* (p. 38-56). Oxford: Oxford University Press.
- Huijsmans, Twan, Eelco Harteveld, Wouter van der Brug en Bram Lancee (2021). Are cities ever more cosmopolitan? Studying trends in urban-rural divergence of cultural attitudes. In: *Political Geography*, jg. 86 (doi.org/10.1016/j.polgeo.2021.102353).
- Jennings, Kent, Laura Stoker en Jake Bowers (2009). Politics across Generations: Family Transmission Reexamined. In: *Journal of Politics*, jg. 71, nr. 3, p. 782-799 (doi.org/10.1017/S0022381609090719).
- Jonge, Léonie de en Elizaveta Gaufman (2022). The normalisation of the far right in the Dutch media in the run-up to the 2021 general elections. In: *Discourse & Society*, jg. 33, nr. 6, p. 773-787.
- J&V (2024). *De Staat van Migratie 2024*. Den Haag: Ministerie van Justitie van Veiligheid.
- Kam, Cindy en Carl Palmer (2008). Reconsidering the Effects of Education on Political Participation. In: *Journal of Politics*, jg. 70, nr. 3, p. 612-631 (doi.org/10.1017/S0022381608080651).
- Kanne, Peter, Maartje van de Koppel en Asher van de Schelde (2023). *Maar waar zijn we het dan wel over eens? Deel II: immigratie & asiel*. Amsterdam: I&O Research.
- Kratz, Fabian (2021). Do concerns about immigration change after adolescence? How education and critical life events affect concerns about immigration. In: *European Sociological Review*, jg. 37, nr. 6, p. 987-1003.
- Kriesi, Hanspeter, Edgar Grande, Romain Lachat, Martin Dolezal, Simon Bornschieer en Timotheos Frey (2008). *West European politics in the age of globalization*. Cambridge: Cambridge University Press.
- Krzyżanowski, Michał en Mats Ekström (2022). The normalization of far-right populism and nativist authoritarianism: discursive practices in media, journalism and the wider public sphere/s. In: *Discourse & Society*, jg. 33, nr. 6, p. 719-729.
- Kuhn, Theresa en Aaron Kamm (2019). The national boundaries of solidarity: a survey experiment on solidarity with unemployed people in the European Union. In: *European Political Science Review*, jg. 11, nr. 2, p. 179-195.
- Kunst, Sander (2022). *The educational divide in openness towards globalisation in Western Europe*. Amsterdam: Interuniversity Center for Social Science Theory and Methodology/Universiteit van Amsterdam.
- Lancee, Bram en Sergi Pardos-Prado (2013). Group Conflict Theory in a Longitudinal Perspective: Analyzing the Dynamic Side of Ethnic Competition. In: *International Migration Review*, jg. 47, nr. 1, p. 106-131 (doi.org/10.1111/imre.12015).
- Lancee, Bram en Oriane Sarrasin (2015). Educated Preferences or Selection Effects? A Longitudinal Analysis of the Impact of Educational Attainment on Attitudes Towards Immigrants. In: *European Sociological Review*, jg. 31, nr. 4, p. 490-501 (doi.org/10.1093/esr/jcv008).
- Lubbers, Marcel, Marcel Coenders en Peer Scheepers (2006). Objections to Asylum Seeker Centres: Individual and Contextual Determinants of Resistance to Small and Large Centres in the Netherlands. In: *European Sociological Review*, jg. 22, nr. 3, p. 243-257.

- Lutz, Philipp en Marco Bitschnau (2023). Misperceptions about Immigration: Reviewing Their Nature, Motivations and Determinants. In: *British journal of political science*, jg. 53, nr. 2, p. 674-689.
- Margalit, Yotam en Omer Solodoch (2022). Against the Flow: Differentiating Between Public Opposition to the Immigration Stock and Flow. In: *British journal of political science*, jg. 52, nr. 3, p. 1055-1075.
- Maxwell, Rahsaan (2019). Cosmopolitan Immigration Attitudes in Large European Cities: Contextual or Compositional Effects? In: *American Political Science Review*, jg. 113, nr. 2, p. 456-474 (doi.org/10.1017/S0003055418000898).
- Mayer, Sabrina, Christoph Nguyen, Jörg Dollmann en Susanne Veit (2023). The hidden majority/minority consensus: Minorities show similar preference patterns of immigrant support as the majority population. In: *The British Journal of Sociology*, jg. 74, nr. 4, p. 711-716.
- McLaren, Lauren en Ian Paterson (2020). Generational change and attitudes to immigration. In: *Journal of Ethnic and Migration Studies*, jg. 46, nr. 3, p. 665-682.
- Meuleman, Roza, Hidde Bekhuis, Marcel Lubbers en Peer Scheepers (2013). Own culture first? Nationalism and the preference for national cultural goods. In: *International Journal of Public Opinion Research*, jg. 25, nr. 4, p. 436-458.
- Meuleman, Bart, Eldad Davidov en Jaak Billiet (2018). Modeling Multiple-country Repeated Cross-sections. A Societal Growth Curve model for Studying the Effect of the Economic Crisis on Perceived Ethnic Threat. In: *Methods, data, analyses: a journal for quantitative methods and survey methodology*, jg. 12, nr. 2, p. 185-209.
- Miller, David en Sundas Ali (2014). Testing the national identity argument. In: *European Political Science Review*, jg. 6, nr. 2, p. 237-259.
- Miltenburg, Emily, Bram Geurkink, Josje den Ridder, Sander Kunst en Take Sipma (2024). *Burgerperspectieven 2024*[2]. Den Haag: Sociaal en Cultureel Planbureau.
- Mudde, Cas (2019). *The far right today*. Cambridge: Polity Press.
- Muis, Quita en Tim Reeskens (2022). Are we in this together? Changes in anti-immigrant sentiments during the COVID-19 pandemic. In: *International Journal of Intercultural Relations*, jg. 86, p. 203-216.
- Norris, Pipa en Ronald Inglehart (2019). *Cultural Backlash: Trump, Brexit, and Authoritarian Populism*. New York: Cambridge University Press.
- Nylund-Gibson, Karen, Ryan Grimm en Katherine Masyn (2019). Prediction from Latent Classes: A Demonstration of Different Approaches to Include Distal Outcomes in Mixture Models. In: *Structural Equation Modeling: A Multidisciplinary Journal*, jg. 26, nr. 6, p. 967-985.
- Oorschot, Wim van (2000). Who should get what, and why? On deservingness criteria and the conditionality of solidarity among the public. In: *Policy & Politics*, jg. 28, nr. 1, p. 33-48.
- Oudenampsen, Merijn (2024). Culturaliseren. Rechts-radicale partijen adresseren economische zorgen door deze een culturele invulling te geven. In: *De Groene Amsterdammer*, jg. 148, nr. 5. Geraadpleegd 14 januari 2025 via www.groene.nl/artikel/culturaliseren.
- Paolino, Philip (2021). Predicted Probabilities and Inference with Multinomial Logit. In: *Political Analysis*, jg. 29, nr. 3, p. 416-421.
- Pettigrew, Thomas en Linda Tropp (2006). A Meta-Analytic Test of Intergroup Contact Theory. In: *Journal of Personality and Social Psychology*, jg. 90, nr. 5, p. 751-783.
- Ponce, Aaron (2017). Gender and anti-immigrant attitudes in Europe. In: *Socius*, jg. 3, p. 1-17.
- Postmes, Thomas, Ernestine Gordijn, Toon Kuppens, Frank Gootjes en Katja Albada (2017). *Draagvlak migratiebeleid*. Den Haag: Wetenschappelijk Onderzoek- en Datacentrum.
- Pottie Sherman, Yolande en Rima Wilkes (2017). Does Size Really Matter? On the Relationship Between Immigrant Group Size and Anti Immigrant Prejudice. In: *International Migration Review*, jg. 51, nr. 1, p. 218-250.
- Ridder, Josje den, Wouter Mensink, Paul Dekker en Esther Schrijver (2016). *Burgerperspectieven 2016*[2]. Den Haag: Sociaal en Cultureel Planbureau.
- Ridder, Josje den, Emily Miltenburg, Willem Huijnk en Sosha van Rijnberk (2019). *Burgerperspectieven 2019*[4]. Den Haag: Sociaal en Cultureel Planbureau.
- Ridder, Josje den, Andries van den Broek en Leonard van 't Hul (2023). *Burgerperspectieven 2023*[1]. Den Haag: Sociaal en Cultureel Planbureau.
- Romano, Angelo, Matthias Sutter, James Liu, Toshio Yamagishi en Daniel Balliet (2021). National parochialism is ubiquitous across 42 nations around the world. In: *Nature Communications*, jg. 12, nr. 1, p. 1-8.

- Scheepers, Peer, Mérove Gijsberts en Marcel Coenders (2002). Ethnic Exclusionism in European Countries. Public Opposition to Civil Rights for Legal Migrants as a Response to Perceived Ethnic Threat. In: *European Sociological Review*, jg. 18, nr. 1, p. 17-34.
- Schmidt-Catran, Alexander en Christian Czymara (2023). Political elite discourses polarize attitudes toward immigration along ideological lines. A comparative longitudinal analysis of Europe in the twenty-first century. In: *Journal of Ethnic and Migration Studies*, jg. 49, nr. 1, p. 85-109.
- Schneider, Silke (2008). Anti-Immigrant Attitudes in Europe: Outgroup Size and Perceived Ethnic Threat. In: *European Sociological Review*, jg. 24, nr. 1, p. 53-67.
- SDO2050 (2024). *Gematigde groei. Rapport van de Staatscommissie Demografische Ontwikkelingen 2050*. Den Haag: Staatscommissie Demografische Ontwikkelingen 2050.
- Sides, John en Jack Citrin (2007). European Opinion About Immigration: The Role of Identities, Interests and Information. In: *British Journal of Political Science*, jg. 37, nr. 3, p. 477-504.
- Sieben, Inge en Paul de Graaf (2004). Schooling or Social Origin? The Bias in the Effect of Educational Attainment on Social Orientations. In: *European Sociological Review*, jg. 20, nr. 2, p. 107-122 (doi.org/10.1093/esr/jcho11).
- Simonsen, Kristina en Bart Bonikowski (2020). Is Civic Nationalism Necessarily Inclusive? Conceptions of Nationhood and Anti Muslim Attitudes in Europe. In: *European Journal of Political Research*, jg. 59, nr. 1, p. 114-136.
- Smeets, Ionica (2024). *Hoeveel korter wordt de wachttijd op een sociale huurwoning als statushouders geen voorrang meer krijgen?* Geraadpleegd 12 augustus 2024 via www.ionica.nl/2923-2.
- Steenvoorden, Eefje (2016). *Societal pessimism: A study of its conceptualization, causes, correlates and consequences*. Den Haag/Amsterdam: Sociaal en Cultureel Planbureau/Universiteit van Amsterdam.
- Steenvoorden, Eefje en Eelco Harteveld (2018). The appeal of nostalgia: the influence of societal pessimism on support for populist radical right parties. In: *West European Politics*, jg. 41, nr. 1, p. 28-52.
- Stiphout-Kramer, Bert van, Bram Hendriks, Gerdien Meijerink, Mark van der Plaat en Jan-Maarten van Sonsbeek (2024). *Economische dynamiek en migratie*. Den Haag: Centraal Planbureau.
- Tajfel, Henri en John Turner (1979). An Integrative Theory of Intergroup Conflict. In: William G Austin en Stephen Worchel (red.), *The Social Psychology of Inter-Group Relations* (p. 33-47). Monterey: Brooks/Cole.
- Thijssen, Lex (2023). Regional ethnic concentrations and ethnic discrimination in hiring: field experimental evidence from the Netherlands. In: *Journal of Ethnic and Migration Studies*, jg. 49, nr. 9, p. 2434-2453.
- Thomsen, Jens Peter en Mark Olsen (2017). Re-examining Socialization Theory: How Does Democracy Influence the Impact of Education on Anti-Foreigner Sentiment? In: *British Journal of Political Science*, jg. 47, nr. 4, p. 915-938 (doi.org/10.1017/S0007123415000496).
- Tiemeijer, Will (2020). *Project Nederland - Van feitelijke naar gewenste nationale identiteit*. Den Haag: Wetenschappelijk Raad voor het Regeringsbeleid.
- Valentim, Vicente (2021). Parliamentary Representation and the Normalization of Radical Right Support. In: *Comparative Political Studies*, jg. 54, nr. 14, p. 2475-2511.
- Velásquez, Paolo en Maureen Eger (2022). Does Higher Education Have Liberalizing or Inoculating Effects? A Panel Study of Anti-Immigrant Sentiment Before, During, and After the European Migration Crisis. In: *European Sociological Review*, jg. 38, nr. 4, p. 605-628.
- Vermeij, Lotte, Yvonne de Kluzenaar, Mark Reijnders, Marcel Coenders, Andries van den Broek, Dirk Postma en Maroesjka Versantvoort (2024). In: Lotte Vermeij, Yvonne de Kluzenaar, Mark Reijnders en Marcel Coenders (red.), *Koersen op kwaliteit van de samenleving* (p. 7-18). Den Haag: Sociaal en Cultureel Planbureau.
- Vertovec, Steven (2007). Super-Diversity and Its Implications. In: *Ethnic and racial studies*, jg. 30, nr. 6, p. 1024-1054.
- Voogd, Remko, Kristof Jacobs, Marcel Lubbers en Niels Spierings (2024). Inleiding. In: Remko Voogd, Kristof Jacobs, Marcel Lubbers en Niels Spierings (red.), *De verkiezingen van 2023. Van Onderstroom naar Doorbraak: Onvrede en Migratie* (p. 17-19). Leiden: Stichting Kiezersonderzoek Nederland.
- Vries, Catherine de, Armen Hakhverdian en Bram Lancee (2013). The Dynamics of Voters' Left/Right Identification: The Role of Economic and Cultural Attitudes. In: *Political Science Research and Methods*, jg. 1, nr. 2, p. 223-238 (doi.org/10.1017/psrm.2013.4).

- Weber, Hannes (2020). The educational divide over feelings about ethnic minorities: does more education really lead to less prejudice? In: *Journal of Ethnic and Migration Studies*, jg. 48, nr. 1, p. 228-247 (doi.org/10.1080/1369183x.2020.1810540).
- Werfhorst, Herman van de en Jonathan Mijs (2010). Achievement Inequality and the Institutional Structure of Educational Systems: A Comparative Perspective. In: *Annual Review of Sociology*, jg. 36, p. 407-428 (doi.org/10.1146/annurev.soc.012809.102538).
- Wright, Matthew, Jack Citrin en Jonathan Wand (2012). Alternative Measures of American National Identity: Implications for the Civic-Ethnic Distinction. In: *Political psychology*, jg. 33, nr. 4, p. 469-482.
- Wright, Matthew en Tim Reeskens (2013). Of what cloth are the ties that bind? National identity and support for the welfare state across 29 European countries. In: *Journal of European Public Policy*, jg. 20, nr. 10, p. 1443-1463.
- WRR (2020). *Samenleven in verscheidenheid. Beleid voor de migratie-samenleving*. Den Haag: Wetenschappelijke Raad voor het Regeringsbeleid.
- Zaller, John (1992). *The nature and origins of mass opinion*. Cambridge: Cambridge University Press.

Dit is een uitgave van:

Sociaal en Cultureel Planbureau
Postbus 16164
2500 BD Den Haag
www.scp.nl
info@scp.nl