

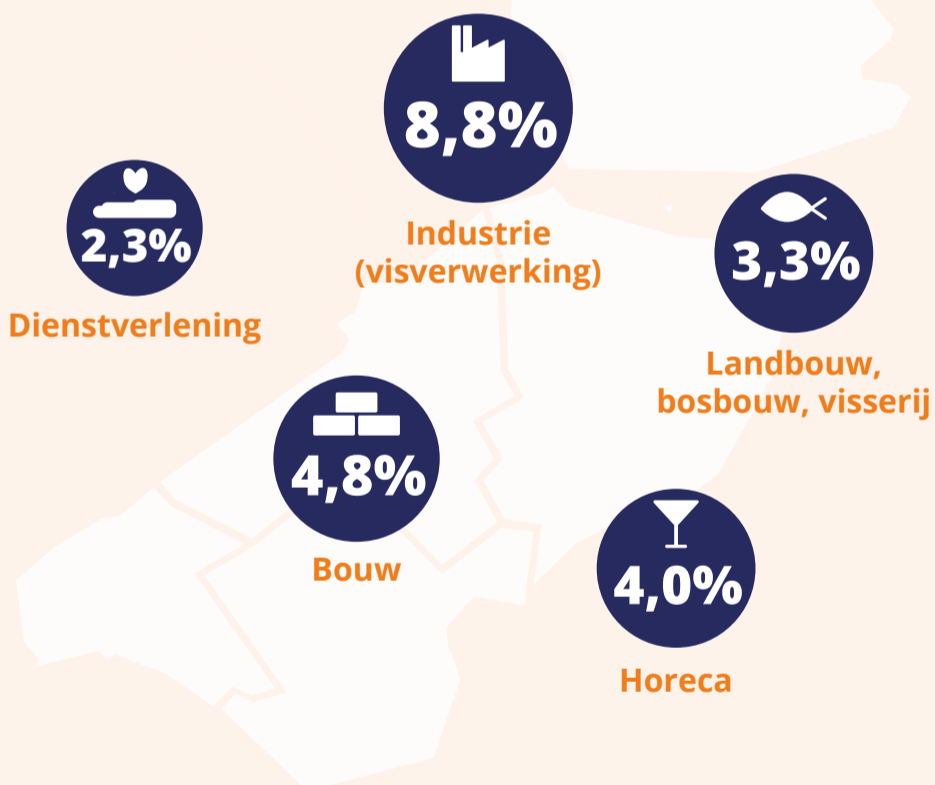
Resultaten Onderzoek: Weerbaar tegen arbeidsuitbuiting

Inzicht:

- **3 van de 6** gemeenten geeft aan geen inzicht te hebben in kwetsbare sectoren met betrekking tot arbeidsuitbuiting in de gemeente.
- Op dit moment heeft **geen** van de gemeenten zicht op **concrete kwetsbare bedrijven** in de gemeente.
- Gemeenten noemen voornamelijk de **landbouw- en visserijsector** als **kwetsbaar**. Daarnaast worden ook de visverwerkende industrie, de (Aziatische) horeca, dienstverlening, bouw en de logistieke sector genoemd als **kwetsbare sectoren** in Flevoland.

Kwetsbare sectoren in Flevoland

* Het getal boven de sector is het percentage banen in deze sector ten opzichte van het totaal aantal banen in Flevoland in 2021



Kenmerken bedrijven/werkzaamheden kwetsbaar voor arbeidsuitbuiting:

- Triple D (Dirty, Dangerous, Degrading);
- Psychosociale arbeidsbelasting, zoals **intimidatie**, **agressie** en **geweld**; (?)
- **Piekarbeid**, **ongeschoolde** of **laaggeschoolde** arbeid;
- **Veelvuldig** gebruik uitzendbureaus;
- **Onverwachte** kosten en **slechte** omstandigheden;
- Meervoudig **afhankelijk** van de werkgever.

Aanbevelingen:

Beleid/handhaving

1. Gemeenten kunnen **voorwaarden** stellen aan **vergunningen** die verleend worden aan bedrijven over bijvoorbeeld het werven en huisvesten van werknemers. De **APV** kan dusdanig ingericht worden dat deze hiervoor een basis biedt.
2. Om ervoor te zorgen dat personen niet telkens een nieuwe uitzendorganisatie op kunnen zetten nadat zij gesanctioneerd zijn voor misstanden is het van belang dat gemeenten het **Bibob-instrument effectiever** in kunnen zetten, bijvoorbeeld bij nieuwe **uitzendorganisaties**.
3. Gemeenten kunnen meer **samenwerken**. Het **beleidskader** als onderdeel van de **Flevo-norm** is een mooi uitgangspunt om een **waterbedeffect** te voorkomen.
4. Voor een adequate aanpak van misstanden in bedrijven zoals bijvoorbeeld illegale tewerkstelling dienen de gemeenten **handelingsperspectief** te creëren en te bieden aan de handhavingsspecialist. Aanbevolen wordt om de APV dusdanig in te richten dat **handhavingsspecialisten** direct (ingrijpende) maatregelen kunnen nemen bij ernstige overtredingen binnen de bedrijfsvoering of op het bedrijfsterrein. Daarnaast wordt aanbevolen zowel handhavingsspecialisten als ook de **afdeling vergunningen** te **trainen** zodat deze de signalen van misstanden met betrekking tot arbeidsuitbuiting snel herkennen bij het uitgeven van vergunningen als ook bij het controleren van bedrijven.

Expertise en kennis

5. De gemeenten zijn in lijn met het bestuurlijk basisniveau mensenhandel geadviseerd om een **aandachtsfunctionaris** mensenhandel aan te stellen. Aanbevolen wordt om deze functie niet te beleggen bij de medewerker openbare orde en veiligheid maar hier een separate functie voor te maken om zo effectief gebruik te kunnen maken van deze functie. Deze functie kan dan actief ingevuld worden met als doel:
 - **Voorlichten** van zowel bedrijven als andere actoren die belang hebben bij het verkrijgen van kennis rondom arbeidsuitbuiting om bewustzijn te creëren.
 - **Informer**en van bedrijven over hun rechten en plichten gericht op omgang met en arbeidsvoorwaarden van werknemers.
 - Bieden van **handelingsperspectief** aan bedrijven en andere actoren bij vermoedens van arbeidsuitbuiting of aan arbeidsuitbuiting gerelateerde signalen.Voor de invulling hiervan kunnen gemeenten de hulp inschakelen van de ketenregisseur mensenhandel Midden-Nederland, de zorgcoördinator van Flevoland als ook gebruik maken van trainingen die gegeven worden door CoMensha.

Nader onderzoek

6. **Gemeenten** hebben nog **onvoldoende zicht** op waar de kwetsbare organisaties zich binnen het gemeentegebied bevinden. Aanbevolen wordt dan ook om **nader onderzoek** te doen naar de aard en de omvang van **arbeidsuitbuiting**. Dit sluit aan bij het basisniveau bestuurlijke aanpak mensenhandel, dat aangeeft dat gemeenten een omgevingsanalyse kunnen uitvoeren. Meer lezen? Dat kan [hier!](#)