

# Niet-pluisinstrument

## Intervisietool voor het onderwijs

### Inleiding

Het is een situatie die veel docenten zullen herkennen: een jongere vertoont gedrag dat bij hem of haar het gevoel oproept dat er iets niet in orde is. Het gaat dan vaak om een gevoel dat meer is gebaseerd op onderbuikgevoelens dan op zichtbare gedragingen. De aangewezen persoon om zulke signalen te duiden, is de mentor. Deze zal als eerste in gesprek gaan met de bewuste leerling en zijn ouders. Gesprekken met de direct betrokkenen zijn immers noodzakelijk om signalen te kunnen duiden, zorgen weg te nemen of te besluiten tot verdere actie.

Wanneer deze gesprekken moeizaam verlopen en de zorgen niet worden weggenomen, is nadere exploratie belangrijk. Mogelijk heeft de jongere te maken met mishandeling, depressiviteit of loverboys, of loopt deze kans op een negatief ontwikkelingspad richting radicalisering of criminaliteit. Dan is extra ondersteuning en/of begrenzing gewenst en noodzakelijk.

De ervaring leert dat het serieus nemen van een niet-pluisgevoel en hierover professioneel van gedachten wisselen met collega's, nieuwe inzichten kan opleveren.

### Doel van het Niet-pluisinstrument

Het Niet-pluisinstrument kan houvast bieden bij het gesprek over een niet-pluisgevoel. Het is geen diagnostisch model, maar een intervisietool: het doel is om door uitwisseling van informatie en door het spiegelen van observaties en interpretaties, puzzelstukjes bij elkaar te leggen en het beeld van een jongere completer te maken. Daarmee kan een eventuele verdere onderzoeks- of zorgvraag scherper geformuleerd worden. Ook kunnen hierbij argumenten worden gevonden om het sociale netwerk of hulpverlening in te schakelen. Afhankelijk van de organisatie in een school, en vooral van de zorgstructuur, kan het Niet-pluisinstrument worden ingezet tussen mentoren onderling, bij een leerlingbespreking of bij een bijeenkomst van het zorgteam, of de voorbereiding daarop.

## Opzet van het Niet-pluisinstrument

In deze tool wordt aan de hand van concrete vragen in kaart gebracht hoe gebeurtenissen, situaties en kenmerken het welzijn en leven van de jongere positief of negatief beïnvloeden.

Daarvoor worden de volgende domeinen bevroegd:

- Jongere**
- Gezin/ouders**
- School**
- Vrienden (online & offline)**
- Vrije tijd**
- Buurt & Samenleving**

In de bijlage (pag.7-9) zit voor elk domein een domeinkaart met voorbeeldvragen en items die van belang kunnen zijn voor de ontwikkeling van de jongere. Deze domeinkaart is niet uitputtend, maar bedoeld ter inspiratie: een 'denk aan'-kaart.



## Werkwijze Niet-pluisinstrument

- Leg gele en blauwe post-its klaar.
- Open het schema (pag.10) op het digibord of teken het na op een flip-over.
- Print de domeinkaarten uit en hou deze bij de hand.

Breng een aantal medewerkers bij elkaar die de jongere kennen (liefst op verschillende terreinen/vakken) en doorloop met elkaar de volgende stappen.



### Stap 1 Casus leerling

- Over wie gaat het?
- Wat maakt dat we ons zorgen maken over deze jongere?

In deze bespreking staat de inbrenger van de casus centraal. Het is handig om een voorzitter te benoemen die het gesprek leidt en die tevens zorgt dat alle domeinen worden langsgelopen. Om alle zorgen in beeld te krijgen, is het wenselijk om de voorbeeldvragen en items op de domeinkaarten na te lopen. Op het lege vel kunnen de post-its worden geplakt.

**Gele** post-its voor risicofactoren en **blauwe** post-its voor beschermende factoren.

Probeer zo min mogelijk te interpreteren en benoem feitelijke waarnemingen. Door vragen soms op een andere manier te formuleren en door te vragen, kan het gesprek naar aanleiding van deze tool verdieping krijgen.

### Stap 2 Inventarisatie

Plenair worden de bevindingen geïnventariseerd en met post-its op het digibord of de flip-over gehangen.

### Stap 3 Vragenronde

Welke vragen leven er nog? Wat willen we nog weten van de casusinbrenger?

### Stap 4 Opmaken balans en vaststellen blinde vlekken

Maak de balans op: wat zien we in de verschillende kolommen?

Vragen die gesteld kunnen worden bij de nabespreking:

1. Wat is het algemene beeld? En wat valt daarbij op?
2. Weten we genoeg over alle domeinen van de jongere?
  - Over welke domeinen hebben we nog vragen?
  - Wie is de aangewezen persoon om actie te ondernemen en de blinde vlekken te vullen?
3. Hoe is de verhouding tussen risico- en beschermende factoren?

### Stap 5 Analyse

Wellicht is er nu meer duidelijk over de mogelijke risico's en in welk domein die zich bevinden.

We gaan nu de data interpreteren:

- Wat zegt het beeld ons?
- Is er zorg nodig voor de jongere? Op welk gebied heeft de zorg betrekking?
- Wie is hiervoor de meest aangewezen persoon binnen de school?
- Welke persoon of (externe) instantie kan er nog meer bij worden betrokken?

## Uitkomsten

Er zijn verschillende uitkomsten denkbaar:

- Er zijn **meer zorgen** over het welzijn van de jongere; specifieke ondersteuning moet in overleg met leerling en ouders worden ingeschakeld.
- De **leerling** wordt **aangemeld** en ingebracht in het **zorgteam** of **MDO**.
- Er zijn **minder zorgen** met betrekking tot de jongere, omdat de beschermende factoren voldoende ondersteuning lijken te bieden. Wel wordt besproken op welke manier het sociale netwerk en/of de ouders geïnformeerd, versterkt of geadviseerd kunnen worden.
- Er is op een aantal terreinen nog **onvoldoende informatie** beschikbaar, waardoor verder onderzoek nodig is.
- Voor degene die de **casus** inbrengt, kan dit ook een **reflectiemoment** zijn: heb ik tot nu toe de goede stappen gezet, heb ik alles gedaan wat ik kon doen? En kan ik de casus nu loslaten?

## Voorbeeld van het schema ingevuld met de post-its



### Tip 1

## Leg vast

Het verdient aanbeveling om na het gebruik van de tool een en ander vast te leggen in het leerlingvolgsysteem. Dit kan ook worden gebruikt als blijkt dat er meer info moet worden verzameld en de tool vervolgens weer wordt opgepakt. De beschrijving in het leerlingvolgsysteem kan er bijvoorbeeld zo uitzien:

Reden inzet Niet-pluisinstrument	
Analyse en uitkomst	
Evt. benodigde informatie	

### Tip 2

## Overleg

Het Niet-pluisinstrument kan ook worden gebruikt in een overleg waar ouders en leerling bij aansluiten. Toegevoegde waarde is dat je daarmee de ouders erkent in hun expertise over hun kind, en investeert in een goede relatie van de school met ouders en leerling. Aan de leerling kan worden gevraagd aan te geven welke docenten het beste kunnen aansluiten om een compleet beeld te krijgen.

### Tip 3

## Wacht niet

Het is raadzaam niet te lang te wachten met de inzet van dit instrument, wanneer de zorgen over een leerling niet worden weggenomen in de eerste gesprekken met die leerling en zijn ouders. Zo kunnen de eventueel benodigde stappen tijdig worden gezet en kan de leerling zo snel mogelijk weer door met zijn leven en schoolloopbaan.



## Theoretisch kader

Er is veel onderzoek gedaan naar de factoren die een rol spelen bij het ontstaan en het verloop van problemen. De balans tussen beschermende en risicofactoren blijkt cruciaal bij het wel of niet problematisch verlopen van de ontwikkeling van kinderen en jongeren. Problemen ontstaan wanneer er onvoldoende beschermende factoren zijn om de risicofactoren te compenseren.<sup>1</sup> De balans tussen risico- en beschermende factoren wordt niet getalsmatig bepaald: soms heeft bijvoorbeeld één risicofactor zo veel impact dat er meer beschermende factoren nodig zijn om in balans te blijven.

De vragen en items om een leerling in kaart te brengen zijn gebaseerd op verschillende invalshoeken. Te weten: life events, triggerfactoren, kwetsbaarheid & risicofactoren en veerkracht & beschermende factoren. Om de gebruiksvriendelijkheid van het instrument te bevorderen wordt in de verwerking van de gegevens alleen een splitsing gemaakt in positieve en negatieve factoren in het leven van de jongere. Na deze inventarisatie is het mogelijk om een extra verdiepende laag aan te brengen, te weten: hoe gaat een jongere om met existentiële vragen?

### Life events

*Life events* zijn gebeurtenissen in je leven die het gevoel van geluk en tevredenheid sterk beïnvloeden, in positieve of negatieve zin. Wat er in je leven gebeurt, heb je niet altijd zelf in de hand. Denk bijvoorbeeld aan het verlies van een dierbare of van je gezondheid. Je leven staat dan op z'n kop en je komt tijdelijk in de overlevingsmodus terecht. Sommige gebeurtenissen zijn zo heftig dat ze je niet meer loslaten; een opeenstapeling van gebeurtenissen kan ervoor zorgen dat je uit balans raakt. Gebeurtenissen die grote invloed hebben op jongeren kunnen op vele gebieden plaatsvinden: op school, op het werk, in het gezin, rond geld, huisvesting, criminaliteit, gezondheid, relaties en de dood.<sup>2</sup> Het is goed voor te stellen dat sommige jongeren uit balans raken wanneer bijvoorbeeld hun ouders scheiden, ze in verband daarmee moeten verhuizen naar een andere stad en kort daarna een geliefde grootouder overlijdt.

## Triggerfactoren

Een triggerfactor is een gebeurtenis die aanwijsbaar een verdere ontwikkeling in gang zet. Dit kan bijvoorbeeld het begin zijn van extreem gedrag. Als het gaat om extreem gedrag, maken onderzoekers onderscheid tussen verschillende niveaus waarop triggerfactoren zich kunnen manifesteren: het niveau van de persoon (microniveau), het niveau van de groep en andere directe sociale verbanden (mesoniveau) en het maatschappelijke, nationale of internationale niveau (macroniveau).<sup>3</sup> Figuur 1 geeft een overzicht van deze triggerfactoren.

## Kwetsbaarheid & risicofactoren

Sommige kinderen hebben een verhoogde kwetsbaarheid voor psychische problemen. Zij lopen een hoger risico op zulke problemen dan veerkrachtige kinderen.<sup>4</sup> Die kwetsbaarheid kan veroorzaakt worden door verschillende persoons-, ouder- en gezinskenmerken.<sup>5</sup> Een verstoorde of negatieve ontwikkeling kan zich behalve in psychische problemen, ook uiten in crimineel gedrag of radicalisering. Risicofactoren kunnen aanwezig zijn in de omgeving van de jongere, thuis en op school, op de plekken waar hij zijn vrije tijd doorbrengt en in de samenleving.<sup>6</sup>

## Veerkracht & beschermende factoren

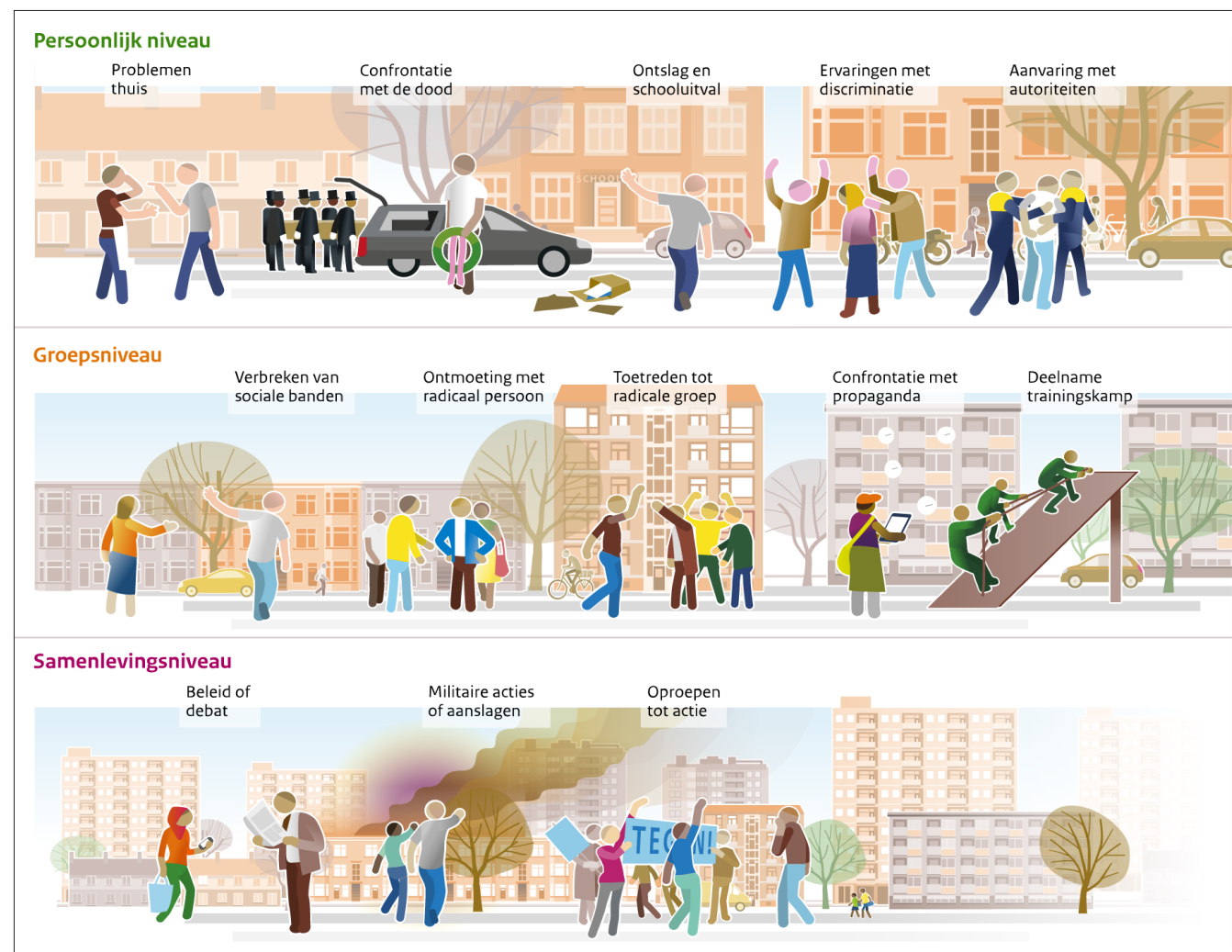
Tegenover kwetsbaarheid staat veerkracht als beschermende factor. Veerkracht is het vermogen om flexibel en volhardend te reageren op probleemsituaties.<sup>7</sup>

Beschermende factoren dragen bij aan een positieve ontwikkeling van jongeren en bieden tegenwicht aan risico's waaraan jongeren worden blootgesteld.

Naast individuele eigenschappen (zoals geslacht, attitude en een veerkrachtig temperament) zijn er beschermende factoren die samenhangen met de vaardigheden van jongeren. Bovendien zijn er beschermende factoren in de omgeving van de

jongeren, met name in hun relaties met hun ouders/opvoeders en andere belangrijke volwassenen en in instituties, en in de kansen die hun vanuit de omgeving worden geboden.<sup>8</sup>

Figuur 1. Triggerfactoren in het onderwijs. <https://www.socialestabiliteit.nl/triggerfactoren/onderwijs>



## Existentiële vragen

Door mens te zijn en te leven ontkomt niemand aan de dood en andere zijnskenmerken. De bekende psychiater Irvin Yalom spreekt in dit verband over vijf existentiële vragen, die de volgende onderwerpen betreffen:

- de dood (ieder mens gaat dood)
- isolatie (in wezen is iedereen alleen)
- identiteit (de zoektocht naar wie je zelf bent in relatie tot je omgeving)
- vrijheid (doordat je kan kiezen ben je zelf verantwoordelijk voor je leven)
- zinloosheid (er zijn gebeurtenissen die nu eenmaal zinloos zijn).

Deze existentiële vragen zijn onontkoombaar. De mens kan alleen maar kiezen hoe hiermee om te gaan. Accepteer je de dood, isolatie etc. met alle pijn en rouw die daarbij komen kijken? Of zoek je een uitvlucht en geef je anderen de schuld? Wanneer acceptatie niet lukt, kunnen de vragen leiden tot een existentiële crisis. Als reactie kunnen jongeren op zoek gaan naar zingeving, bijvoorbeeld via religie en ideologie.<sup>9</sup> Dit kan leiden tot radicalisering.

Jonge mensen hebben soms begeleiding nodig om hier uit te komen, want het is niet zo gemakkelijk om de minder prettige kanten van het leven onder ogen te zien. Het is afhankelijk van de jongere en van zijn volwassen gesprekspartner of een diepgaand gesprek hierover mogelijk is. Een en ander hangt af van reflectievermogen, levenservaring en de relatie tussen de gesprekspartners.

## Literatuur

1. Laan, A.M. van der & Blom, M. (2006). *Jeugd-delinquentie: risico's en bescherming. Bevindingen uit de WODC Monitor Zelfgerapporteerde Jeugdcriminaliteit 2005*. Den Haag: WODC.
2. Hillegers, M.H., Burger, H., Wals, M., Reichart, C.G., Verhulst, F.C., Nolen, W.A., et al. (2004). Impact of stressful life events, familial loading and their interaction on the onset of mood disorders: study in a high-risk cohort of adolescent offspring of parents with bipolar disorder. *British Journal of Psychiatry*, 185, 97-101.
3. Feddes, A. R., Nickolson, L., & Doosje, B. (2015). *Triggerfactoren in het radicaliseringsproces*. Amsterdam: Expertise-unit Sociale Stabiliteit, Universiteit van Amsterdam.
4. Werner, E.E. & Smith, R.S. (2001). *Journeys from Childhood to Midlife: Risk, Resilience, and Recovery*. New York: Cornell University Press.
5. Romijn, G., Graaf, I. de & Jonge, M. de (2010). Kwetsbare kinderen. *Literatuurstudie over verhoogde risicogroepen onder kinderen van ouders met psychische of verslavingsproblemen*. Utrecht: Trimbos-instituut, Utrecht.
6. Loeber, R., Slot, W. & Stouthamer-Loeber, M. (2008). A cumulative developmental model of risk and promotive factors. In: R. Loeber, W. Slot, P.H. van der Laan & M. Hoeve, M. (red.) *Tomorrow's criminals: The development of child delinquency and effective interventions*. Ashgate: Ashgate Press.
7. Meij, H. & Ince, D. (2013). *De ontwikkeling van kinderen*. Utrecht: NJI
8. Ince, D., Yperen, T. van & Valkestijn, M. (2018). *Top tien beschermende factoren. Voor een positieve ontwikkeling van jeugdigen*. Utrecht, NJI.
9. Leegsma, M. (2017). *Extreem in de klas, Polarisation en radicalisering in middelbaar en beroepsonderwijs*. ISVW Uitgeverij.

## COLOFON

Dit Niet-pluisinstrument is ontwikkeld door Stichting School & Veiligheid. Het betreft de doorontwikkeling van het Radicx-instrument (2010/2015), dat alleen op mogelijke signalen van radicalisering was ingericht.

**Auteurs** Ine Spee en Maartje Reitsma  
**Met dank aan** Birgit Pfeiffer, Arjan de Wolf, Nathalie Vriezelaar, Paul Goossen, Rian Peeters en Sonja Box  
**Vormgeving** MOOZ grafisch ontwerp  
**Tekstredactie:** Naar de letter tekstredactie en -correctie

© Oktober 2019



# Jongere

## startvragen:

- Kun je de jongere beschrijven?
- Hebben er onlangs gebeurtenissen plaatsgevonden die een grote impact kunnen hebben?
- Wat zijn de zorgen van de jongere zelf?
- Zijn er veranderingen in gedrag en handelen?
- Kijk eens naar de onderstaande items.  
Vallen er zaken op rond de volgende items:

- |  |  |
|--|--|
| → gezondheid                                 | → assertiviteit  |
| → IQ (hoog/laag)                             | → extreme idealen  |
| → positief zelfbeeld                         | → goede sociale vaardigheden   |
| → specifieke medicatie                       | → in aanraking met politie   |
| → middelengebruik                            | → zelfcontrole   |
| → doorzettingsvermogen                       | → obsessief gedrag   |
| → criminaliteit/strafblad                    | → sociaal-emotionele competenties  |
| → beperking/stoornis                         | → geen autoriteit accepteren   |
| → oplossingsgerichtheid                      | → eerlijkheid/integriteit  |
| → frustratie/krenking                        | → fascinatie geweld en wapens  |
| → om hulp kunnen vragen                      | → persoonlijkheidskenmerken<br>(impulsiviteit, angst, negatief denken<br>etc.) |
| → sociale afwijzing/pesten                   |  |
| → laag zelfbeeld                             |  |
| → optimistisch                               |  |
| → etnische achtergrond                       |  |
| → identiteit zoekend<br>(religie/geaardheid) |  |

# Gezin/ouder

## startvragen:

- Wat speelt er in het gezin?
- Wat is de positie van de jongere in het gezin?
- Zijn er onlangs dingen gebeurd die een grote impact kunnen hebben op het gezin?
- Kijk eens naar de onderstaande items.  
Vallen er zaken op rond de volgende items:

- ziekte
- moeizame relatie met ouders
- verlies/rouw
- lage sociaaleconomische status
- ondersteunende opvoedingsstijl
- ontslag
- problemen van ouders (middelengebruik, psychiatrie etc.)
- sociale controle
- mishandeling
- weinig toezicht van ouders
- affectieve gezinsrelaties
- scheiding
- problemen van brussen
- externe ondersteuning
- criminaliteit/detentie
- (plotselinge) armoede
- huisvesting

# School/werk

## startvragen:

- Wat speelt er op school of op het werk?
- Wat is de positie van de jongere op school of op het werk?
- Zijn er onlangs dingen gebeurd op school of op het werk die een grote impact kunnen hebben op de jongere?
- Zijn er veranderingen in gedrag en handelen van de jongere op school?
- Kijk eens naar de onderstaande items.  
Vallen er zaken op rond de volgende items:

- pesten
- zitten blijven
- positieve contacten met leerlingen
- verlies
- slechte schoolresultaten
- positieve contacten met docenten
- agressie/geweld
- spijbelen/voortijdig schoolverlaten
- zin in school
- (seksuele) intimidatie
- geen contacten met docenten
- toekomstgericht
- werkervaring (ontslag)
- positie in de klas

# Vrienden

(online & offline)

## startvragen:

- Wat speelt er tussen de vrienden? Maak onderscheid tussen real life-contact en het contact op sociale media.
- Wat is de positie van de jongere met vrienden?
- Zijn er onlangs dingen gebeurd die een grote impact kunnen hebben op de jongere?
- Kijk eens naar de onderstaande items.  
Vallen er zaken op rond de volgende items:

- verlies/rouw
- geen sociaal netwerk
- positieve relaties
- groepsdruk
- risicovolle vriendschappen
- grenzen aan kunnen geven
- verbroken vriendschap/verkering
- verkering/relatie
- verlies van status/geld



# Vrije tijd

## startvragen:

- Wat speelt er in de vrije tijd?
- Wat is de positie van de jongere in zijn vrije tijd?
- Zijn er onlangs dingen gebeurd die een grote impact kunnen hebben op de jongere?
- Kijk eens naar de onderstaande items.  
Vallen er zaken op rond de volgende items:
  - sport
  - muziek
  - hobby
  - excessief gebruik sociale media
  - andere (betekenisvolle) vrijetijdsbesteding
  - gamen

# Buurt & samenleving

## startvragen:

- Wat weet je over de buurt waarin de jongere leeft?
- Zijn er onlangs dingen gebeurd die een grote impact kunnen hebben op de jongere?
- Kijk eens naar de onderstaande items.  
Vallen er zaken op rond de volgende items:
  - ingrijpende maatschappelijke gebeurtenissen
  - dichotoom wereldbeeld (goed vs. slecht)
  - complotdenken
  - lage sociale cohesie in wijk
  - sociale uitsluiting

# Schema

## RISICOFACTOREN (GEEL)

JONGERE →

GEZIN/ouders →

SCHOOL →

VRIENDEN  
(ONLINE & OFFLINE) →

VRIJE TIJD →

BUURT & SAMENLEVING →

ONTBREKENDE INFORMATIE

## BESCHERMENDE FACTOREN (BLAUW)

ONTBREKENDE INFORMATIE