

HANDREIKING GEMEENTELIJKE OPVANG OEKRAÏNERS (GOO)

VERSIE 1.0, 13 MAART 2022

VOORWOORD

Op 24 februari 2022 begon de grootschalige aanval van Rusland op Oekraïne. Deze oorlog heeft geleid tot grote vluchtelingenstromen, zowel in Oekraïne als naar de buurlanden. Deze vluchtelingen worden op dit moment met name opgevangen in de buurlanden. Het is de verwachting dat een deel van de groep zal doorreizen naar andere delen van Europa waaronder Nederland. Welk deel naar Nederland zal komen, is nu niet te voorzien. Het kabinet houdt er rekening mee dat het de komende weken en maanden kan gaan om vele tienduizenden vluchtelingen.

Nederland wil de vluchtelingen uit Oekraïne ruimhartig opvangen en bereidt zich daarop voor. Op 7 maart 2022 heeft het Veiligheidsberaad ingestemd met de opdracht van het kabinet om via de voorzitters van de veiligheidsregio's de gemeenten te verzoeken opvang op te zetten en te beheren voor vluchtelingen uit Oekraïne die naar Nederland vluchten. Het gaat dan om 50.000 opvangplekken. Als er in een volgende fase nog meer vluchtelingen vanuit Oekraïne naar Nederland komen en er sprake is van langduriger en duurzaam verblijf, dan vraagt dit een meer programmatische nationale aanpak. Die aanpak is nu in voorbereiding.

Om gemeenten te helpen bij het opzetten en beheren van deze opvanglocaties heeft het Ministerie van Justitie en Veiligheid samen met de Ministeries van Volksgezondheid, Welzijn en Sport, Onderwijs, Cultuur en Wetenschap, Sociale Zaken en Werkgelegenheid, Binnenlandse Zaken en Koninkrijksrelaties en de Vereniging van Nederlandse Gemeenten en andere partners buiten de Rijksoverheid een voorlopige Handreiking Gemeentelijke Opvang Oekraïners (hierna: GOO) opgesteld.

De Handreiking biedt handvatten die gemeenten ondersteunen bij de organisatie en uitvoering van de GOO. Uitgangspunt is dat de GOO toegankelijk is voor alle vluchtelingen uit Oekraïne. De voorzieningen en rechten voor deze vluchtelingen dienen zoveel mogelijk gelijkwaardig te zijn aan de rechten en voorzieningen van personen die worden opgevangen via het reguliere asielproces. Het kabinet zal van Rijksweg de kosten die gemaakt worden integraal vergoeden.

De Handreiking beschrijft de onderdelen en aspecten die voor iedere gemeente van toepassing zijn bij de organisatie, inrichting en inzet van de GOO. Het is daarmee geen uitputtende of allesomvattende handreiking. Veel onderdelen moeten nog nader uitgewerkt worden en daarnaast zal er sprake zijn van meer gemeente- en locatiespecifieke situaties, die door iedere gemeente zelf nader ingevuld moeten worden. Ook wordt niet verlangd dat de opvang in alle gemeenten vanaf de eerste dag aan alle richtlijnen voldoet. De Handreiking zal bovendien regelmatig geactualiseerd worden op basis van nieuwe informatie, beleidsontwikkelingen of reacties die komen vanuit gemeenten, veiligheidsregio's of andere betrokken partijen.

Deze Handreiking ziet alleen op de opvang van vluchtelingen uit Oekraïne in gemeentelijke opvanglocaties en niet op de opvang door particulieren. Deze wordt los hiervan ontwikkeld de komende tijd. Het kabinet heeft het Veiligheidsberaad van 7 maart 2022 ook verzocht voorlopig een coördinatiepunt per veiligheidsregio in te richten voor COA-opvang van asielzoekers uit andere landen. De asielopvang stond reeds zeer onder druk. In tegenstelling tot de GOO worden reguliere asielopvanglocaties opgezet en beheerd door het COA. Voor het realiseren van de asielopvang, is het COA wel afhankelijk van de medewerking van gemeenten.

We zien ook dat er mensen uit Oekraïne vluchten die daar weliswaar gevestigd waren, maar oorspronkelijk uit een ander land komen. Waar mogelijk zullen we die mensen ondersteunen bij terugkeer naar hun land van herkomst.

Rijk en medeoverheden staan voor een enorme uitdaging om de komende periode te zorgen voor waardige en stabiele opvang voor veel mensen. Het Rijk realiseert zich dat daarvoor de nodige inzet van gemeenten verlangd wordt. Ik wil daarvoor de gemeenten nu al van harte danken.

De Staatssecretaris van Justitie en Veiligheid,

E. van der Burg

Inhoud

VOORWOORD.....	1
A ALGEMEEN.....	5
1 OPDRACHTEN AAN DE VOORZITTERS VAN DE VEILIGHEIDSREGIO'S.....	5
2 DUUR VAN HET VERBLIJF IN DE GOO	6
3 DOELGROEP VOOR VERBLIJF IN DE GOO.....	6
4 REGISTRATIE EN INSCHRIJVING BRP EN TOEGANG VERBLIJF IN DE GOO..	6
5 ORGANISATIE EN STRUCTUUR BIJ INZET GOO	8
6 VERGUNNINGEN.....	9
7 ONTZEKKEN TOEGANG TOT LOCATIE EN DEMONSTRATIE.....	9
8 FINANCIERING VAN DE GOO	10
9 VERSTREKKINGEN AAN DOELGROEP GOO.....	10
B UITVOERING.....	11
1 VOORZIENINGEN IN DE GOO	11
2 ACTIVITEITEN	12
3 VEILIGHEID EN LEEFBAARHEID.....	13
4 INCIDENTEN	15
5 MEDEWERKERS IN EEN GOO	16
6 VRIJWILLIGERS IN EEN GOO.....	17
7 CORONA	18
8 SCHADE AFWIKKELING EN VERZEKERING.....	19
9 NAZORG	19
C GEZONDHEIDSZORG.....	20
1 MEDISCHE ZORG	20
2 TECHNISCHE HYGIËNEZORG	20
E ONDERWIJS	21
1 PRIMAIR EN VOORTGEZET ONDERWIJS: ROL & VERANTWOORDELIJKHEID GEMEENTE.....	21
2 VOORSCHOOLSE EDUCATIE.....	21
F TOEGANG TOT DE ARBEIDSMARKT.....	22
G COMMUNICATIE.....	23
1 COMMUNICATIE OVER GOO	23
BIJLAGE BIJ DEEL A.....	24
BIJLAGE I.....	24
BIJLAGE II.....	25

BIJLAGE III.....	26
BIJLAGE BIJ DEEL B.....	27
BIJLAGE I.....	27
BIJLAGE II.....	29
BIJLAGE III.....	32
BIJLAGE IV.....	34
BIJLAGE V.....	37
BIJLAGE BIJ DEEL C.....	39
BIJLAGE I.....	39
BIJLAGE II.....	42
BIJLAGE III.....	45
BIJLAGE IV.....	47
BIJLAGE V.....	48
BIJLAGE BIJ DEEL G.....	52
BIJLAGE I.....	52
BIJLAGE II.....	58

A ALGEMEEN

Deel A van de Handreiking GOO behandelt de opdracht aan het Veiligheidsberaad en de veiligheidsregio's, de doelgroepen voor en duur van de GOO en de registratie. Daarnaast wordt kort ingegaan op de crisisstructuur die nu ingesteld is.

1 OPDRACHTEN AAN DE VOorzITTERS VAN DE VEILIGHEIDSREGIO'S

Vanwege de komst van mogelijk vele vluchtelingen uit Oekraïne naar Nederland en de noodzaak om vele opvangplekken te realiseren op korte termijn, heeft het kabinet op 7 maart 2022 het Veiligheidsberaad en de voorzitters van de veiligheidsregio's verzocht de realisatie van opvang van vluchtelingen uit Oekraïne te coördineren. De voorzitters van de veiligheidsregio's zijn gevraagd om bij deze landelijke crisis, die alle gemeenten en veiligheidsregio's kan raken en daarmee van meer dan plaatselijke betekenis is, invulling te geven aan hun coördinerende verantwoordelijkheid die zij op grond van de Wet veiligheidsregio's hebben.

Concreet vraagt het kabinet daarbij aan de voorzitters van de veiligheidsregio's om de volgende opgaven ter hand te nemen:

1. Coördineer binnen de veiligheidsregio de realisatie van opvanglocaties om minimaal 1.000 vluchtelingen uit Oekraïne binnen twee weken (na 7 maart 2022) op te vangen of zoveel sneller als mogelijk. Het gaat hierbij om het volledig realiseren van locaties, het inrichten van locaties en de daadwerkelijke zelfstandige exploitatie. Dit kan een mix zijn van publieke, private en/of publiek-private initiatieven. De looptijd van de opvang zal nader moeten worden gezien en hangt af van de ontwikkeling van de instroom van het aantal vluchtelingen. Houd rekening met ten minste zes maanden, waarbij tussentijds aan de hand van dan beschikbare informatie bekeken zal worden of deze termijn nog passend is.
2. Coördineer vervolgens binnen de veiligheidsregio de realisatie van opvanglocaties om daarbovenop 1.000 vluchtelingen uit Oekraïne op te vangen. Het gaat hierbij om het realiseren van locaties, het inrichten van locaties en de daadwerkelijke zelfstandige exploitatie. Dit kan een mix zijn van publieke, private en/of publiek-private initiatieven. De looptijd van de opvang zal nader moeten worden gezien en hangt af van de ontwikkeling van de instroom van het aantal vluchtelingen.
3. Geef binnen vijf dagen een beeld van de mogelijkheden die er per veiligheidsregio zijn om deze grootschalige opvang van vluchtelingen te organiseren.

Daarnaast zijn het Veiligheidsberaad en de veiligheidsregio's verzocht om voorlopig een coördinatiepunt per veiligheidsregio in te richten voor COA-opvang van asielzoekers uit andere landen. Om gemeenten niet vanuit twee lijnen te bevragen en om verdringing te voorkomen ten aanzien van de realisatie van opvanglocaties is het verstandig om de coördinatie van beide opgaven tijdelijk in één hand te leggen. Het COA blijft deze locaties wel opzetten, inrichten en exploiteren.

Deze Handreiking GOO ziet op:

- het opzetten en beheren van de gemeentelijke locaties
- het organiseren van overige dienstverlening onder verantwoordelijkheid van de gemeente, bijv. op het gebied van onderwijs en zorg.

Dit geldt voor alle vluchtelingen uit Oekraïne die in de gemeente verblijven.

Naast een Handreiking GOO zal op korte termijn ook een handreiking opgesteld worden voor opvang door particulieren.

2 DUUR VAN HET VERBLIJF IN DE GOO

De Veiligheidsregio's zijn gevraagd rekening te houden met een duur van ten minste zes maanden voor de opvang (zie opdracht onder 1). Het heeft de voorkeur dat zoveel mogelijk wordt ingezet op locaties voor een lange duur (dus niet enkele weken) om (veelvuldig) verhuizen en een ingewikkeld logistiek proces te voorkomen. Op deze manier kunnen kinderen in de leerplichtige leeftijd ook (zoveel mogelijk) op dezelfde schoollocatie onderwijs krijgen.

3 DOELGROEP VOOR VERBLIJF IN DE GOO

De volgende categorieën komen in aanmerking voor opvang en verblijf in een GOO:

1. Personen met de Oekraïense nationaliteit;
2. Derdelanders die vóór 24 februari 2022 rechtmatig verbleven in Oekraïne;
3. Gezinsleden van de onder 1) en 2) genoemde personen:
 - a. Huwelijkspartner of niet-gehuwde partner waarmee een duurzame relatie wordt onderhouden;
 - b. Minderjarige ongehuwde kinderen (binnen of buiten huwelijk geboren of geadopteerd);
 - c. Andere naaste familieleden die met het gezin samenwoonden en die volledig of grotendeels afhankelijk zijn.

Voor Alleenstaande Minderjarige Vreemdelingen (AMV's) werkt het Ministerie van Justitie en Veiligheid samen met partners binnen en buiten de Rijksoverheid aan een humane en werkbare situatie.

4 REGISTRATIE EN INSCHRIJVING BRP EN TOEGANG VERBLIJF IN DE GOO

In dit hoofdstuk wordt beschreven hoe de registratie van vluchtelingen uit Oekraïne eruitziet en wie verantwoordelijk is voor de opvang.

Deze procesbeschrijving heeft als belangrijke doelen:

- Spoedige registratie in de BRP (Basisregistratie Personen) aan de voorkant van alle vreemdelingen afkomstig uit Oekraïne;
- Selectie aan de voorkant om evident misbruik van (gemeentelijke) opvang te voorkomen/te handhaven en draagvlak te behouden.

De personen op wie deze procesbeschrijving van toepassing is kunnen worden onderverdeeld in drie categorieën:

1. gedocumenteerde Oekraïners;
2. beperkt en niet-gedocumenteerde Oekraïners;
3. (on)gedocumenteerde derdelanders (tot aan hun vlucht) verblijvend in Oekraïne.

Uitgangspunt is dat een vreemdeling uit Oekraïne zich meldt bij gemeenten en wordt opgevangen in een GOO. Spoedig daarna volgt – waar mogelijk de registratie voor BRP-inschrijving (cat. 1). Voor categorie 2 en 3 zal een aanvullende beoordeling kunnen plaatsvinden in (1 van de 5) BRP-straten die thans zijn ingericht om asielzoekers in te

schrijven in de BRP. In de huidige praktijk vindt in de BRP-registratie plaats nadat de identiteit is vastgesteld. ID-vaststelling is thans nog geen onderdeel van de BRP-systeem.

Hieronder worden voor de drie categorieën de drie processen geschetst.

1. Proces voor gedocumenteerde Oekraïners en (derdelander)familieleden

Voor Oekraïners van wie de nationaliteit en identiteit kan worden vastgesteld op basis van documenten (hierover hebben gemeenten een instructie ontvangen) geldt een registratie proces

Registratie: Personen met de Oekraïense nationaliteit kunnen worden ingeschreven in de Basisregistratie Personen (BRP) op aangifte van verblijf en adres bij de gemeente, inclusief gemeentelijke opvang waar zij (tijdelijk) verblijven. Zij worden automatisch ingeschreven in de BVV en zijn daarmee bekend bij de IND en krijgen een BSN-nummer.

Op een later moment volgt contact vanuit de vreemdelingenketen met de vreemdeling ten behoeve van een verblijfsstatus (incl. richtlijn tijdelijke bescherming) voordat de vrije termijn afloopt.

Persoon krijgt verblijf in de GOO.

2. Proces voor beperkt/niet gedocumenteerde Oekraïners en (derdelander) familieleden

Voor beperkt of niet-gedocumenteerde Oekraïners geldt een extra tussenstap in dit proces.

Vaststelling identiteit en nationaliteit: De gestelde Oekraïner die niet op basis van documentatie zijn ID én nationaliteit kan aantonen wordt verwezen naar een van de vijf bestaande BRP-straten. Daar wordt op uitnodiging en binnen 1 dag beoordeeld of de identiteit en nationaliteit alsnog kan worden vastgesteld. Deze beoordeling vindt plaats op basis van verstrekte documenten én - waar nodig - de verklaringen van de vreemdeling op basis van een kort IND-gehoor.

Dit resulteert in twee vervolgroutes:

- Registratie in de BRP en opvang: Indien de ID en de nationaliteit geloofwaardig is volgt inschrijving in de BRP en kan het verblijf in de GOO worden vervolgd.
- Gebruikelijke asielprocedure: Als de identiteit en nationaliteit niet aannemelijk kan worden gemaakt zal de vreemdeling worden gewezen op de mogelijkheid om een asielaanvraag in te dienen. De vreemdeling kan dan geen beroep doen op de richtlijn tijdelijke bescherming. Indien de vreemdeling een asielaanvraag indient geldt het reguliere asielproces, inclusief rechtsbijstand en wordt hij opgevangen op een COA-locatie. Tevens wordt de vreemdeling gewezen op (DT&V/IOM) ondersteuning bij terugkeer naar zijn land van herkomst. **Het verblijf in de GOO wordt beëindigd.**

3. Proces voor derdelanders

De derdelanders met rechtmatig verblijf in Oekraïne kunnen aanspraak maken op dezelfde rechten en voorzieningen als de vreemdelingen met de Oekraïense nationaliteit.

Voor derdelanders die hun identiteit en nationaliteit kunnen aantonen én op basis van documenten evident aantoonbaar rechtmatig hebben verbleven in Oekraïne, worden conform categorie 1 ingeschreven in de BRP en **houden verblijf in de GOO.**

Derdelanders die hun identiteit en nationaliteit niet kunnen aantonen en/of niet op basis van documenten evident kunnen aantonen dat zij rechtmatig hebben verbleven in Oekraïne volgen het proces van categorie 2.

4. Terugkeer

In het geval de vreemdeling volgens het proces van categorie 3 niet in aanmerking komt voor opvang in een GOO, dan wordt deze persoon door medewerkers van een GOO ook gewezen op terugkeer naar zijn land van herkomst. De Dienst Terugkeer en Vertrek (DT&V) en IOM Nederland kunnen hierbij ondersteunen. Dit geldt ook voor personen die vrijwillig terug wensen te keren naar hun land van herkomst. In een situatie van uiterste spoed is DT&V na werktijd en in het weekend bereikbaar via de piketlijn: **088-0777177**. Het Ministerie van Justitie en Veiligheid werkt samen met DT&V en IOM Nederland een handelingskader uit voor gemeenten voor de terugkeer van personen uit Oekraïne.

5 ORGANISATIE EN STRUCTUUR BIJ INZET GOO

Voor de snelle realisatie van de opvang wordt gebruik gemaakt van structuren die voor de crisisbeheersing gebruikelijk zijn waarbij zoveel mogelijk wordt aangesloten bij bestaande structuren. Op alle niveaus (gemeentelijk, regionaal en landelijk) wordt gewerkt langs bestuurlijke en operationele lijnen. Het gebruik van de Gecoördineerde Regionale Incidentenbestrijdingsprocedure (GRIP) kan hierbij ondersteunend werken.

De gemeenten verzorgen de realisatie van de opvang conform de opdracht van 7 maart. Dit wordt ondersteund en gecoördineerd door de voorzitters van de veiligheidsregio's. Bestuurlijke afstemming vindt plaats door de voorzitter van de veiligheidsregio.

De landelijke informatie en coördinatie van de veiligheidsregio's vindt plaats in het KCIO (Knooppunt Coördinatie en Informatie Oekraïne). Het KCIO vormt daarmee het schakelpunt tussen rijk en regio. Via de Raad Commandanten en Directeuren Veiligheidsregio (RCDV) en het Veiligheidsberaad (VB) wordt de inhoudelijke en bestuurlijke afstemming verzorgd met de rijkscrisisstructuur en andere (rijks)partijen zoals DG Migratie van het Ministerie van Justitie en Veiligheid.

Op 9 maart is de rijkscrisisstructuur geactiveerd t.b.v. de opvang van vluchtelingen. Daarnaast zijn er overleggen over andere gekoppelde thema's als cyber, vitaal en nucleair. In de ambtelijke overleggen zijn de veiligheidsregio's vertegenwoordigd door een van de directeuren.

In de gehele keten wordt samengewerkt met vele partijen zoals VNG, Politie, Provincie, Rode Kruis, Leger des Heils en Vluchtelingenwerk Nederland. Ook zijn er internationale dwarsverbanden bijvoorbeeld met de buurlanden en de EU.

Het Knooppunt Coördinatie en Informatie Oekraïne

Door het Landelijk Operationeel Coördinatie Centrum (onderdeel van JenV), de RCDV en het Instituut Fysieke Veiligheid (IFV) is het KCIO gestart.

De doelstelling van het landelijk knooppunt is, ten behoeve van bestuur en operatie:

- Informatie verzamelen en analyseren;
- (Risico)monitoring en advisering (mede op basis van scenario's);
- Het ondersteunen van de operatie via een centraal landelijk punt Landelijk Centrum Vluchtelingen Spreiding (naar analogie van het LCPS in de COVID-crisis);
- In dit alles een goede koppeling tussen Rijk en regio te realiseren

Voor dit knooppunt zijn zes thema's geformuleerd: vluchtelingen, cyber, vitaal (gas, elektra, water), Host Nation Support (militaire doorvoer door Nederland), nucleair en maatschappelijke onrust. Het thema vluchtelingen wordt daarbij prioritair opgepakt.

Uitgangspunten van het KCIO zijn:

- Werkt vraag- en behoeftegestuurd;
- Verbindt Veiligheidsregio's en Rijkspartners, algemene en functionele kolom;
- Gebruikt en ondersteunt bestaande structuren (LOCC);

- Werkt via knoppenmodel: risicomonitoring, scenario's en informatie vormen de basis; opschaalbaar waar en wanneer nodig;
- Is een proces- en duidingsclub: bouwt zelf geen scenario's - *geen dubbel werk* - maar werkt met bestaande scenario's, KCIO vult eventueel aan;
- Ontlast veiligheidsregio's door centrale aanpak en niet 25x in VR's te doen
- Werkt van reactief naar proactief: indicatoren/'informatie' (early warning): detecteert omslagpunten.

Voor de deling van informatie wordt gebruik gemaakt van LCMS. LCMS staat voor Landelijk Crisismanagement Systeem en wordt gebruikt om een actueel en gedeeld beeld te onderhouden ter ondersteuning van de [netcentrische werkwijze](#). LCMS wordt gebruikt door alle 25 veiligheidsregio's en het NCC (Nationaal Crisiscentrum) en LOCC.

De laatste jaren maken steeds meer organisaties gebruik van het systeem, zoals de gemeentelijke afdelingen gezondheidszorg, acute zorgregio's (GHOR) en KMar.

Het LOCC heeft een ondersteunende en bijstandsverlenende rol in het geval er door schaarste een verdeling moet plaatsvinden van de beschikbare materiële voorzieningen, zoals bedden. In bijlage III is meer informatie over het LOCC aan te treffen.

Een bestuurlijke netwerkkaart Vreemdelingen is beschikbaar. Deze is aan te treffen op het Kennisplein op de website van het IFV (www.ifv.nl of www.nipv.nl).

6 VERGUNNINGEN

Los van het besluit om **opvang** te realiseren, zullen mogelijk ook andere besluiten moeten worden genomen. Vaak past de opvang van Oekraïense vluchtelingen bijvoorbeeld niet in de ter plaatse geldende bestemmingsplannen en binnen de vereisten voor een brandveilig gebruik van de locatie. **Het advies is om het gebruik zo snel mogelijk te legaliseren en ervoor te kiezen voor die tijd niet handhavend op te treden op 'strijdig gebruik' met het bestemmingsplan.**

Toelichting op het advies

Het is van groot belang dat opvanglocaties in korte tijd opgezet en in gebruik genomen kunnen worden. Het college van burgemeester en wethouders kan ervoor kiezen om in deze fase niet handhavend op te treden, mede gezien deze bijzondere omstandigheden. Vervolgens dient het gebruik als opvanglocatie voor gevluchte Oekraïners zo snel mogelijk gelegaliseerd te worden. Hiervoor zal in de regel gebruik gemaakt kunnen worden van de reguliere procedure van maximaal acht weken voor het verlenen van een vergunning voor afwijking van het bestemmingsplan voor gebruik ten dienste van de opvang van asielzoekers of andere categorieën vreemdelingen in gebouwen (artikel 2.1 eerste lid onderdeel c, Wabo met toepassing van artikel 2.12, eerste lid, onder a, sub 1o Wabo en artikel 4, onderdeel 9, bijlage II Bor). Het college is hiertoe bevoegd.

Indien belanghebbenden verzoeken tot handhavend optreden, dient hierop een besluit genomen te worden. Dat besluit staat open voor bezwaar en beroep.

7 ONTZEKKEN TOEGANG TOT LOCATIE EN DEMONSTRATIE

Ontzeggen van de toegang tot de locatie

Het is mogelijk om personen de toegang tot de GOO te ontzeggen. Ongeacht wat de reden is waarom iemand de locatie wil betreden. Een eigenaar of gebruiker van de locatie kan namelijk zelf de toegang tot zijn pand reguleren, door middel van het toepassen van een eigen 'toegangsbeleid'. Het staat iedere eigenaar of gebruiker van een pand vrij te bepalen wie, waarvoor en op welke tijden toegang heeft tot het pand. Hier zijn nauwelijks

beperkingen aan verbonden. Wanneer een persoon zich onbevoegd ophoudt in de locatie voor een GOO dan kan hij of zij uiteindelijk door de politie worden aangehouden en uit de locatie worden verwijderd.

Demonstratie

Op grond van de Wet openbare manifestaties (Wom) dient de burgemeester demonstraties zoveel als redelijkerwijs mogelijk te beschermen en te faciliteren en – voor zover dat goed kan worden gemotiveerd – kan hij deze beperken of in een zeer uitzonderlijk geval zelfs verbieden. Een demonstratie mag niet worden beperkt vanwege de inhoudelijke boodschap, ook niet als die (door sommigen) als ongepast, onwelgevallig of aanstootgevend wordt gezien. Een beperking of verbod is uitsluitend toegestaan voor zover dat noodzakelijk is (1) ter bescherming van de gezondheid, (2) in het belang van het verkeer of (3) ter bestrijding of voorkoming van wanordelijkheden. Hierin zit enige beoordelingsruimte voor de burgemeester, maar de rechter zal het grondrecht altijd zwaar laten wegen.

8 FINANCIERING VAN DE GOO

Op dit moment werkt het kabinet samen met partners binnen en buiten de Rijksoverheid aan financiering van de opvanglocaties in gemeenten. Hierover zal spoedig separaat worden gecommuniceerd. Uitgangspunt daarbij is dat het kabinet van rijkswege de kosten die gemaakt zullen worden door gemeenten integraal zal vergoeden. In een nieuwe versie van de Handreiking zal dit worden meegenomen.

9 VERSTREKKINGEN AAN DOELGROEP GOO

Op dit moment werkt het kabinet samen met partners binnen en buiten de Rijksoverheid aan een goed uitvoerbaar financieel pakket inzake (geldelijke) verstrekkingen aan de doelgroep van de GOO. Hierover zal spoedig separaat worden gecommuniceerd. In een nieuwe versie van de Handreiking zal dit worden meegenomen.

Gemeenten worden verzocht de kostendelersnorm op grond van tijdelijk verblijf in ieder geval de eerste zes maanden niet toe te passen wanneer bijstandsgerechtigden (bijstand, AIO, Anw) vluchtelingen uit Oekraïne tijdelijk in huis opnemen. Dit kan op grond van maatwerk in de desbetreffende wetten.

B UITVOERING

In dit deel wordt beschreven aan welke voorwaarden de opvang idealiter voldoet. Daarbij maken we onderscheid tussen de primaire opvang (de locatie, voorzieningen, ondersteuning en direct noodzakelijke zorg) en de bredere opvang, waarbij ook zaken als onderwijs, zorg en arbeidsmarkt worden meegenomen. Ook is het mogelijk dat er onderscheid is tussen grotere en kleinere locaties. Het COA is niet verantwoordelijk voor de GOO maar zal zoveel als mogelijk is, bijvoorbeeld door het leveren van expertise en verstrekken van informatie, iedere gemeente faciliteren en ondersteunen waar mogelijk.

Ook dan zal een opvanglocatie mogelijk niet vanaf dag één aan alle eisen voldoen, maar het is wel zaak dat een gemeente dit zo snel mogelijk op het vereiste niveau brengt.

1 VOORZIENINGEN IN DE GOO

In dit hoofdstuk wordt een overzicht gegeven wat idealiter aanwezig zou moeten zijn in een GOO, waarbij onderscheid moeten worden gemaakt in kleinere en grotere locaties. De **GGD** wordt gevraagd om de geschiktheid van de beoogde locatie te beoordelen. Daarvoor is een speciale checklist.

Hierbij staat voorop dat het verblijf in een GOO zo is ingericht dat voldaan wordt aan de **richtlijnen van het RIVM** met betrekking tot corona.

In met name **bijlage V bij deel C** over de technische hygiënezorg en **bijlage III bij deel B** over ventilatie is hier meer informatie over opgenomen.

Ruimten

- Werk- en overlegruimte medewerkers, inclusief spreekruimte VluchtelingenWerk Nederland
- Zichtbare plek beveiliging (portacabin mogelijk)
- Opslagruimte voor etenswaren. Inclusief koeling
- Opslagruimte voor hygiënemiddelen van bewoners
- (Gezamenlijke) keuken, plus inventaris
- Slaapvertrekken (eventueel aparte vleugel voor kwetsbare groepen: LHTBI, alleenstaande/zwangere vrouwen; ouderen; gehandicapten)
- Sanitair (gescheiden voor mannen en vrouwen)
- EHBO en nazorgruimte
- Recreatieruimtes; ook voor de avonden en slecht weer
- Etensuitgifte
- Rustige lees/huiswerkplek (met goede wifi), plus computers
- Zo mogelijk aparte ruimte voor vrouwen en voor (kleine) kinderen
- Goederenuitgifte (persoonlijke hygiëne, etc.)
- Infobalie bewoners
- Gespreksruimten met tolktelefoon
- Quarantaineruimtes
- Sportveld in de buurt, speelplek voor kinderen

Facilitair

- Goederen hygiëne; tandenborstels, zeep, luiers, tampons etc.
- Afvalcontainers in sanitaire ruimten
- Bedden, matrassen, kussens, dekens etc.
- Postermateriaal, printer, stiften
- Verwarming vertrekken
- Afsluitbare lockers

- Opties in mate van verlichting vertrekken
- Wifi, zeer stevig netwerk voor bewoners
- Ruim voldoende oplaadpunten telefoons bewoners
- Spelletjes, tafeltennis/voetbal, PlayStation etc. (jong en oud, voldoende voor ieder)
- Kleren (seizoen) jong en oud.
- Schoonmaakmiddelen
- Desinfectiemiddelen en dispensers hiervoor
- Persoonlijke beschermingsmiddelen (mondmaskers, handschoenen en eventueel schorten)
- Communicatiemiddelen medewerkers (telefoons, computers en portofoons)
- Gescheiden netwerk voor medewerkers (overbelasting)
- Parkeerruimte medewerkers, vrijwilligers, hulpdiensten en bezoekers.

Beschikbaarheid bedden

Het is uiteraard noodzakelijk dat in de GOO voldoende slaapvoorzieningen zoals bedden, slaapzakken en kussens aanwezig zijn.

Voor het beheer van de landelijke logistieke voorraad beschikt het Instituut Fysieke Veiligheid over aanvullend materieel dat Veiligheidsregio's kunnen inzetten bij rampen en grote calamiteiten. Dit materieel en materiaal kan worden aangevraagd via het Landelijk Operationeel Coördinatie Centrum. Het gaat dan onder meer om veldbedden en overnachtingssets. Verzoeken kunnen worden ingediend via het Knooppunt Coördinatie en Informatie Oekraïne (KCIO).

Kleding en speelgoed

De ervaringen in 2015 en 2016 leren dat de inrichting en inzet van een GOO in een gemeente vele mooie maatschappelijke initiatieven doen ontstaan. Zoals het beschikbaar stellen en verstrekken van kleding en speelgoed. De ervaringen in 2015 en 2016 leren ook dat het aanbod hiervan overweldigend kan zijn, en zelfs zo groot dat er meer kleding en speelgoed beschikbaar wordt gesteld dan nodig is. Het advies is om een duidelijke plek af te spreken waar kleding en speelgoed kan worden afgegeven en van waaruit de kleding en het speelgoed aan bewoners wordt verstrekt. Een (her)kenbaar distributiepoint derhalve. Het advies daarbij is ook om duidelijk vast te leggen op welke momenten 'de uitgifte' van kleding en speelgoed aan bewoners mogelijk is en hierbij te zorgen voor een eerlijke verdeling. Ook om te voorkomen dat bewoners hier 'handel mee drijven'. Bedenk tevens wat met de kleding en het speelgoed wordt gedaan dat over- of achterblijft ná de inzet van een GOO en communiceer hierover met hen die kleding en speelgoed afgeven.

Afval

Het advies is om binnen uw gemeente met het lokale afvalverwerkingsbedrijf afspraken te maken over extra momenten waarop het afval van de GOO kan worden afgehaald.

2 ACTIVITEITEN

In de bijlage **Dagbesteding GOO bij dit deel** zijn diverse algemene tips opgenomen over de dagbesteding in een GOO. Tevens is aandacht voor de veiligheidsaspecten bij het aanbieden van activiteiten. De bijlage biedt u ook een overzicht van verschillende soorten activiteiten die kunnen worden aangeboden. Hierbij is er bijzondere aandacht voor activiteiten voor kinderen.

3 VEILIGHEID EN LEEFBAARHEID

Het verblijf in een GOO moet uiteraard veilig en leefbaar zijn. Voor iedere bewoner, voor iedere medewerker en vrijwilliger en voor iedere omwonende. In deze paragraaf enkele opmerkingen over de wijze waarop de veiligheid en leefbaarheid op een GOO kan worden geborgd en wat bijdraagt aan een veilig en leefbaar verblijf. Daarbij staat voorop dat dit afhankelijk is van de schaalgrootte van een GOO en andere typische kenmerken van de buurt van een GOO.

- **Een goede voorbereiding** met als inzet een voorspelbare omgeving voor zowel bewoners, medewerkers, beveiliging, vrijwilligers, hulpdiensten, omgeving en de gemeente helpt om de GOO beheersbaar te kunnen voeren. Neem hiervoor dus goed de tijd. In de huidige tijd zal een rustige voorbereiding niet altijd mogelijk zijn; probeer dan in ieder geval duidelijke aanspreekpunten (per taak en per organisatie) en afstemmomenten in te bouwen.
- Het is belangrijk dat een gemeente de **regie** heeft. De informatievoorziening speelt hierbij een belangrijke rol. Zo is het belangrijk te weten wie er binnen de locatie aanwezig is. Zowel de bewoners, de medewerkers en vrijwilligers als de bezoekers. Zorg daarom dat registratiemiddelen aanwezig zijn, die ook vooraf zijn getest. Zorg tevens voor de aanwezigheid van voldoende en goed werkende communicatiemiddelen zoals portofoons, telefoons en computers. Ook hier geldt: als dat op de korte termijn niet mogelijk is, werk dan tijdelijk met vervangende middelen, zoals telefoonlijsten, whatsapp-groepen en een duidelijk aanspreekpunt.
- Wat betreft **registratie** van bewoners wordt verwezen naar hoofdstuk 4 van deze handreiking.
- Op basis van signalen kan uit het oogpunt van sociale veiligheid bij de registratie ook de **bagage worden gecontroleerd**.
- Van belang is dat er vooraf **duidelijke afspraken** zijn gemaakt welke rollen de verschillende medewerkers, beveiliging en vrijwilligers vervullen. Wie doet wat. Wie is waar verantwoordelijk voor. Wat kan helpen is het organiseren van voldoende overlegmomenten.
- Bewoners zijn niet altijd bekend met of zich bewust van de gevaren van brand. Daarnaast is sprake van een hoge dichtheid van bewoners binnen een gebied of gebouw. Dit vraagt **extra aandacht voor de brandveiligheid en vluchtwegen**.
- Het maken van een **Risico Inventarisatie en Evaluatie (RI&E)** is van belang. De RI&E voorziet in een uiteenzetting van de belangrijkste risico's die op deze locatie gelopen worden en welke maatregelen er zullen worden genomen om de geconstateerde risico's aan te pakken. Hierbij dient ook aandacht geschonken te worden aan risico's van technische aard zoals (elektronische) sluiting van deuren, een portofoonstelsel, vluchtwegen en alarmering op spreekkamers etc. Ook hier geldt dat dit in de korte beschikbare tijd niet altijd volledig zal kunnen gebeuren.
- Als een GOO zich bevindt **op het water, zoals cruiseschepen**, dan zou er extra aandacht moeten zijn voor de specifieke risico's die dat meebrengt. Hierbij kan onder andere worden gedacht aan de beschikbaarheid van reddingsvesten voor zowel volwassenen als kinderen.

- **Incidenten**; doordat er veel mensen op elkaar zitten, is het belangrijk dat alle medewerkers en vrijwilligers hun rol kennen bij eventuele incidenten. Weten wat ze moeten doen in het geval van een incident. Een 'protocol' kan daarbij behulpzaam zijn.
- Bewoners hebben vaak een moeilijke reis achter de rug en een onzekere toekomst voor zich. Het is prettig als er een **luisterend oor** is, als de bewoner gezien en gehoord kan worden. Regel in dat deze aandacht er zal zijn. Spreek met vrijwilligers en medewerkers duidelijk af wat de grens is in de betrokkenheid. **VluchtelingenWerk Nederland** zal voor alle locaties/gemeenten de voorlichting en begeleiding van de Oekraïense vluchtelingen doen (informatie/voorlichting; spreekuur; juridische en sociaal-maatschappelijke begeleiding), vergelijkbaar met hetgeen VluchtelingenWerk Nederland regulier biedt in de azc's. Ook voor de eerste periode is er in overleg met VluchtelingenWerk Nederland de mogelijkheid om ervaren vrijwilligers in te zetten of te laten coördineren richting meer onervaren vrijwilligers. Gemeenten kunnen hiervoor contact opnemen met de regionale contactpunten van VluchtelingenWerk Nederland. Ook Pharos en de GGD kunnen helpen bij het vormgeven van psychosociale hulpverlening.
- Bespreek met elkaar wat het betekent om bewoners op te vangen met zeer verschillende achtergronden (religie, LHTBI, etc.) en spreek af dat je als organisatie een **neutrale houding** aanneemt. Bespreek met elkaar wat dat betekent en hoe je elkaar hier scherp op houdt.
- Bewoners brengen veel tijd door op de GOO. Een van de voorwaarden om e.e.a. zo leefbaar mogelijk te maken is het aanbieden van **activiteiten**. In de bijlage Dagbesteding GOO is hier meer informatie over terug te vinden. Niet onbelangrijk; goede WiFi en oplaadpunten zijn een must. Sluit daarbij zoveel mogelijk aan bij activiteiten die in de wijk/buurt worden gehouden op locaties buiten de GOO. Inventariseer de behoeften van de bewoners, eventueel in nauwe samenspraak met sleutelpersonen uit de groep bewoners.
- Het verdient aanbeveling om een **bewonersraad** in te stellen (inspraakfunctie). Daarnaast is een duidelijke klachtenprocedure wenselijk en het aanstellen/benoemen van een vaste vertrouwenspersoon
- Het helpt heel erg als het **dagprogramma** duidelijk is voor bewoners en dat bewoners zelfstandig kunnen **koken**.
- Er wordt veel gevraagd van bewoners in een GOO. Het is voor bewoners prettig als er **duidelijke omgangsregels** zijn. Hang deze in de Oekraïense taal en/of andere taal en beelden op zichtbare plekken. Te denken valt hierbij aan slaaptijden (wanneer is het rustig), verbod van gebruik van drank en drugs, betekenis van het non-discriminatiebeginsel van artikel 1 Grondwet, etc.
- Het is hierbij belangrijk dat **aanwijzingen** van medewerkers te allen tijde opgevolgd worden. Dit betekent ook dat het team op de locatie elkaar moet kunnen aanspreken. Bespreek daarom vooraf, en tijdens de uitvoering, of en hoe een veilig werkklimaat om elkaar aan te spreken geborgd wordt.
- Als algemene regel kan gesteld worden dat het belangrijk is om als team ervoor te zorgen dat er **voldoende medewerkers** op de werkvloer aanwezig zijn. Met in achtneming van de grootte van een locatie. Bedenk vooraf hoe alle verschillende taken onder elkaar worden toebedeeld en houd er rekening mee dat enkele medewerkers een vrije rol hebben om met name ook het toezicht te borgen.

- Voor het waarborgen van de sociale veiligheid in de buurt van een GOO, is het van belang dat de toezichthouder van een locatie regelmatig in contact met de **wijkagent** staat over bijvoorbeeld signalen in de buurt van de GOO. Denk hierbij ook aan de eventuele inzet van **buurtwachten**.
- Als er een **vermoeden is van mensenhandel** dan kan dat door de medewerkers of vrijwilligers van de GOO gemeld worden bij de politie of de Nederlandse Arbeidsinspectie. Voor de registratie en/of bemiddeling naar de eerste opvang, kunt u het slachtoffer melden bij CoMensha.
 - o Een vermoeden van dwang of uitbuiting telefonisch melden bij de plaatselijke politie via **0900 8844**.
 - o Een vermoeden van arbeidsuitbuiting telefonisch melden bij de Nederlandse Arbeidsinspectie via **0800 5151**.
 - o CoMensha bemiddelt voor slachtoffers naar opvang en hulpverlening en biedt informatie en advies. Telefonisch contact opnemen met CoMensha via **033 448 11 86**.
 - o Voor meer informatie zie **bijlage I** bij dit deel van de Handreiking.
- Voor bewoners van een GOO **die contact zijn kwijtgeraakt met familieleden** wereldwijd als gevolg van oorlog, migratie en natuurgeweld bestaat de afdeling **Restoring Family Links van het Rode Kruis**. Mensen die op zoek zijn naar hun familie staat het Rode Kruis persoonlijk en kosteloos te woord om te kijken wat de mogelijkheden zijn voor opsporing door middel van een internationaal netwerk. Naast contactherstel voor familieleden houdt het Rode Kruis zich ook bezig met preventie van contactverlies door het voorlichten van mensen die gevlucht zijn. Op het moment dat iemand zich wil aanmelden voor een intakegesprek kan hiervoor het aanvraagformulier op de Rode Kruis webpagina ingevuld worden: [Zoeken naar vermiste familieleden - Restoring Family Links Rode Kruis](#). Een medewerker neemt daarna (telefonisch) contact op met de aanvrager. De afdeling RFL is voor vragen van maandag tot en met vrijdag tussen 09.00 uur en 12.00 uur te bereiken via (070) 44 55 822.
- Bewoners waarvan de **gezelschapsdieren** niet gevaccineerd, gechipt en geregistreerd zijn worden via <https://english.nvwa.nl/news/news/2022/03/09/import-rules-for-pets-from-ukraine> en via dierenartsorganisaties opgeroepen om zo spoedig mogelijk naar een lokale dierenarts te gaan. Bij de lokale dierenarts zal het dier geregistreerd, gechipt en tegen rabiës gevaccineerd worden en ontwormd worden en zo nodig andere behandelingen krijgen. De eigenaren van deze gezelschapsdieren dienen vervolgens hun dieren minimaal een maand niet in contact te laten komen met andere dieren. Op het meldpunt Hulp voor Dieren uit Oekraïne kan hulp aangevraagd worden voor gezelschapsdieren die de oorlog zijn ontvlucht. Voor hulpvragen kunt u bellen met 088-811 3333 (ma t/m vrij 9.00-17.00 uur) of e-mailen op info@hulpvoordierenuitoekraïne.nl. De informatie op <https://www.hulpvoordierenuitoekraïne.nl/nl/> is ook beschikbaar in het Oekraïens en Russisch. Verdere informatie hierover staat in **bijlage V** bij dit deel.

4 INCIDENTEN

Incidenten kunnen een vervelende sfeer creëren op een GOO. Incidenten moeten zoveel als mogelijk worden voorkomen. Het is daarom belangrijk om vooraf na te denken over de leefbaarheid, beheersbaarheid en veiligheid op de locatie. Vaak ontstaan incidenten door een mix van de psychische of medische gesteldheid van de betrokken bewoner, zijn of haar omgeving en het uitzicht naar de toekomst. Door hier zoveel mogelijk proactief op in te spelen, wordt de kans op incidenten kleiner. Consulteer regelmatig met een bewonersraad en zorg dat de bewoners zich gehoord en gezien voelen.

Ondanks de voorbereidingen kunnen incidenten niet altijd voorkomen worden. Het is dan belangrijk om zoveel mogelijk regie te nemen. Hierbij is een aantal zaken belangrijk:

- Opstellen van huisregels en duidelijke communicatie hierover, inclusief eenduidige controle en handhaving op de huisregels. En aangeven wat de mogelijke consequenties zijn van het overtreden van de huisregels.
- Incidentenprotocol. Afspraken over wie wat doet, communicatie(middelen) en de afhandeling.
- Het op termijn inrichten van een speciale incidententafel waar casuïstiek wordt besproken en naar maatwerkoplossingen wordt gezocht. Hierbij wordt altijd eerst gekeken naar de eerder aangekondigde consequenties die in de huisregels genoemd zijn.
- Waar nodig goede doorgeleiding naar passende zorg.
- BHV-protocol.
- Netwerkkarten bij de hand.
- Aanbieden activiteiten i.h.k.v. dagbesteding
- Vooraf door medewerkers, beveiliging en politie scenario's laten doornemen.
- Eventueel aangifte politie onder veilige publieke taak.
- Evt. inzet van beveiliging (hierbij kunnen gemeenten aansluiten bij contracten die het COA heeft met beveiligingsbedrijf Trigion)
- Goede en regelmatige communicatie met de omgeving van de GOO.

5 MEDEWERKERS IN EEN GOO

Hieronder een **indicatie**, om u een beeld te geven, van de verschillende medewerkers die in een GOO ingezet kunnen worden. Dit kan vanwege de schaalgrootte per locatie verschillen.

1 x Locatieleider

Eindverantwoordelijk locatie, signaleert, linking pin voor gemeente, aansturing van coördinatoren, aanspreekpunt omgeving.

1 x Ondersteuning locatieleider

Financieel, doorgeleiden inkomende en uitgaande communicatie, roosters, flexibel.

2 x Coördinatoren

Sturen medewerkers aan, coördineren in afstemming met locatieleider, werken eventueel zelf mee.

20 x Teammedewerkers

Onderscheid tussen dagdienst en late dienst.

Verdeling rollen van de dag:

- Activiteiten- en vrijwilliger coördinatie (1 x dag en 1 x avond)
- Etensuitgifte/hygiëne (2 x dag, 2 x avond)
- Infobalie 2x (vast moment op de dag, buiten etenstijd)
- 2 x goederenuitgifte (vast moment) Goederenontvangst.
- Vrije medewerkers. Zichtbaar zijn, bewoners leren kennen, signaleren, etc.
- 3 x beveiliging 24 uur per dag. Flexibele opschaling mogelijk. Altijd een beveiliging bij entree. Twee lopen rond, houden toezicht, zijn zichtbaar. BHV-ploegleiders.

6 VRIJWILLIGERS IN EEN GOO

Voor een goed verloop van de opvang in een GOO is de aanwezigheid en inzet van vrijwilligers essentieel. Het gebruik van een locatie als GOO vraagt om de inzet van veel medewerkers en vrijwilligers. Zowel bij de voorbereiding hiervan als tijdens de periode dat de locatie operationeel is. De inzet van vrijwilligers is hard nodig door de (waarschijnlijk) beperkte beschikbaarheid van het eigen gemeentelijke personeel.

De opvang in 2015 en 2016 heeft de grote betekenis en waarde laten zien van de inzet van vrijwilligers bij de opvang. Vele vrijwilligers en organisaties voelden zich verbonden en wilden bijdragen aan een goed verloop van de opvang. De verwachting is dat dit nu niet anders zal zijn.

Gemeenten kunnen in overleg met VluchtelingenWerk Nederland een beroep doen op ervaren coördinerende vrijwilligers. In het geval er onvoldoende vrijwilligers beschikbaar zijn valt te denken aan de inzet van medewerkers van buitenaf. Zoals medewerkers die werkzaam zijn binnen de evenementenbranche. Een andere mogelijkheid is de inzet van vrijwilligers van het Nederlandse Rode Kruis, Ready2help; het burgersnetwerk van het Rode Kruis, of het Veteraneninstituut.

VluchtelingenWerk werkt op elke GOO (in elke gemeente met een GOO) met een eigen team van getrainde vrijwilligers onder betaalde coördinatie en biedt voorlichting, een spreekuur en juridische en sociaal-maatschappelijke begeleiding aan de bewoners. Daarnaast kunnen zij gerichte projecten bieden zoals spreekuur voor kinderen (Time4You), ouderschapsondersteuning, taalcoaches, budgettering, psycho-educatie, draagvlakactiviteiten zoals het project Bekend maakt Bemind

Voor de inzet van vrijwilligers zijn de volgende aandachtspunten relevant:

1. Stel in een vroeg stadium een coördinator vrijwilligers aan

Het coördineren van vrijwilligers is heel wat anders dan het managen van een organisatie. Het vraagt om specifieke competenties om mensen te motiveren, te sturen en aan te spreken. Hierin zijn verschillende vormen te onderscheiden. Te denken valt aan een specifieke coördinator vrijwilligers die vooral tot taak heeft de inzet van vrijwilligers te coördineren. Ook kan een dergelijke taak worden uitbesteed, bijvoorbeeld aan VluchtelingenWerk.

2. Bepaal vooraf bij welke onderdelen u vrijwilligers wilt gebruiken en werf gericht

De ervaring leert dat na een oproep vele vrijwilligers en organisaties zich melden om een bijdrage te leveren. Het is belangrijk om, alvorens een oproep te doen, te bedenken op welke aspecten je vrijwilligers inzetbaar wil maken. Ook moet het duidelijk zijn voor hoeveel personen, voor welke activiteit en op welk moment vrijwilligers nodig zijn. Alleen dan kan een goede aansturing en match van vraag en aanbod plaatsvinden. Als het enigszins mogelijk is ga een intakegesprek aan met vrijwilligers om de verwachtingen goed scherp te maken. Geef vrijwilligers een duidelijke en afgebakende taak en sta ook zo goed mogelijk stil bij de (arbeids)voorwaarden van vrijwilligers. Denk bovendien ook aan het afsluiten van een aansprakelijkheidsverzekering voor de vrijwilligers die ingezet worden.

Voor vrijwilligers is het belangrijk dat zij concreet weten welke bijdrage van hen verwacht wordt, en vooral ook wat niet.

3. Zorg voor een goede afronding en nazorg

Een valkuil voor vrijwilligers kan zijn dat zij zich overspoeld voelen door de hoeveelheid leed of hulpvragen en vooral oog hebben voor dat waar zij niet aan toe komen. Dat kan een gevoel van onmacht geven. Schenk daarom hier aandacht aan maar benadruk ook dat het onmogelijk is om ieders probleem op te lossen. Zorg voor een goede afronding door het laten zien van waardering en draag bij aan een goede 'terugschakeling' naar het dagelijkse leven.

7 CORONA

Uiteraard dienen ook in een GOO **de dan geldende RIVM-richtlijnen** gehanteerd en opgevolgd te worden. Schakel de GGD in om te beoordelen of de locatie geschikt is voor de opvang van vluchtelingen en of er eventueel aanpassingen nodig zijn, Dit heeft kan onder meer consequenties hebben voor de inrichting van de locatie.

Schakel ook de GGD in voor het beleid rondom het testen op COVID. In principe kan met betrekking tot het testen bij een mogelijke besmetting worden aangesloten bij het huidige testadvies namelijk dat men bij klachten naar de GGD kan gaan of een zelftest kan doen.

Bewoners van een GOO met klachten moeten laagdrempelig getest kunnen worden, bij voorkeur op de locatie, omdat mensen geen eigen vervoer hebben. Zelftesten zijn hiervoor de meest snelle uitkomst. Daarbij is het wel belangrijk dat er goede een goede handleiding is (in een voor de vluchteling begrijpelijke taal) en dat duidelijk is wat men moet doen als de zelftest positief is, namelijk alsnog testen bij de GGD. Het Ministerie van VWS heeft aan alle gemeenten in Nederland zelftesten beschikbaar gesteld via Dienst Testen/Landelijk Consortium Hulpmiddelen voor sociale minima. Deze zelftesten kunnen ook voor deze groep gebruikt worden. Mochten er gemeenten zijn die onvoldoende zelftesten over hebben voor deze groep, dan kan het Ministerie van VWS deze maximaal te bestellen aantallen ophogen. Elke gemeente heeft over de manier waarop ze deze zelftesten kunnen bestellen in de eerste week van februari een bericht gehad t.a.v. de wethouder armoede en schuldhelpverlening/sociale zaken.

Bewoners die getest zijn moeten in quarantaine tot de testuitslag bekend is. De locatie moet beschikken over voldoende quarantaine ruimte. Bijvoorbeeld twee of drie quarantaineruimtes op de locatie zelf voor het afwachten van de uitslag van de test en bijvoorbeeld een externe locatie met meer capaciteit in geval van besmetting. Wat betreft quarantaineruimte kan er ook gedacht worden aan semi-afgesloten compartimenten zoals een partytent met wanden (mits er voldoende ventilatie is in de opvanglocatie).

In het geval sprake is van een positieve uitslag en besmetting met het coronavirus moet een bewoner in isolatie. De locatie beschikt bij voorkeur over een of meerdere isolatieruimten zodat op corona positief geteste personen zo min mogelijk verplaatst hoeven te worden. Indien dat niet mogelijk is, moet er een externe locatie beschikbaar zijn en moet hierop worden teruggevallen op het reguliere verzoek aan de voorzitter van de veiligheidsregio.

Bedenk dat in geval van isolatie of quarantaine de medewerkers op de locatie goed voorbereid moeten zijn en moeten weten hoe en wanneer persoonlijke beschermingsmiddelen moeten worden ingezet.

Het is voor personen in een GOO mogelijk om zich te laten vaccineren bij de GGD vaccinatiestraten. Aanvullend is geregeld dat Oekraïners die op centrale opvang locaties van het COA aankomen, meegenomen worden in het vaccinatieproces van de asielzoekers.

Meer over [Quarantaine en isolatie | RIVM](#) via deze link.

8 SCHADE AFWIKKELING EN VERZEKERING

Het valt niet helemaal uit te sluiten dat de inzet van GOO tot schade leidt. Vele schadeposten zijn denkbaar. In de praktijk zal de gemeente de afhandeling coördineren van de verzoeken tot een vergoeding van de schade. Coördineren is uiteraard iets anders dan betalen.

De toekenning van een vergoeding voor de schade die is ontstaan zal vaak afhankelijk **zijn** van **verzekeringen** die zijn afgesloten. Hier moet tijdig aandacht aan worden besteed.

9 NAZORG

De inzet binnen de GOO vormt voor veel medewerkers en vrijwilligers een intensieve tijd en een tijd waarin veel indrukken worden opgedaan. Een goede afsluiting van deze tijd is van groot belang. Dat kan op verschillende manieren. In de bijlage **Nazorg eigen personeel en vrijwilligers na inzet op GOO** is hier informatie over opgenomen. De informatie is opgesteld door **Stichting Impact**, kennis en adviescentrum psychosociale zorg en veiligheid bij schokkende gebeurtenissen (partner in Arq) en het **RIVM/centrum gezondheid en milieu**.

C GEZONDHEIDSZORG

1 MEDISCHE ZORG

Personen die worden geplaatst in een GOO hebben geen medische intake gehad en zijn ook niet gecheckt op corona (mogelijk ook niet ingeënt). Ook de check op tuberculose heeft nog niet plaatsgevonden (Oekraïne is hier wel voor geïndiceerd). Voor vaccinatie wordt verwezen naar het algemene deel over corona (hoofdstuk 14) van deze handreiking.

In de **bijlage I Gezondheidszorg in GOO** zijn diverse gezondheidszorgaspecten beschreven die samenhangen met het verblijf van een bewoner in de GOO. Hier is onder meer informatie te vinden over hoe te handelen bij medische hulpvragen, over zorgkosten, over het gebruik van tolken en over identificatie.

In de **bijlage II Organiseren geneeskundige hulp bij ingebruikname van een GOO** is informatie te vinden over de ondersteuning door, en taken van, de GHOR bij het bieden van geneeskundige zorg, tandheelkundige noodhulp en farmaceutische zorg.

De GGD kan helpen bij het vormgeven van psychosociale hulpverlening.

De bijlagen zullen regelmatig geactualiseerd worden op basis van nieuwe informatie, beleidsontwikkelingen of reacties die op de Handreiking GOO komen.

2 TECHNISCHE HYGIËNEZORG

In de **bijlage V bij deel C Technische Hygiënezorg GOO** zijn richtlijnen opgenomen voor de technische hygiënezorg in een GOO. Deze richtlijnen zijn gebaseerd op de landelijke eisen die gelden voor asielzoekerscentra. In deze bijlage zijn onder meer richtlijnen opgenomen voor slaap- en woonvertrekken, voor het sanitair, over EHBO, de schoonmaak, verwerking van wasgoed en de afvalverwerking. Ook zijn richtlijnen opgenomen met betrekking tot **corona**, het testen en over quarantaine. Er zal per locatie bezien moeten worden wat haalbaar en realistisch is. De lokale GGD treedt daarbij adviserend op richting de gemeente.

In een aparte **bijlage III bij deel B** is specifieke informatie opgenomen over de **ventilatie**.

E ONDERWIJS

1 PRIMAIR EN VOORTGEZET ONDERWIJS: ROL & VERANTWOORDELIJKHEID GEMEENTE

Naar verwachting zullen ook veel kinderen naar Nederland komen. Zij hebben (ongeacht verblijfsstatus) recht op onderwijs. Het is van belang dit onderwijs zo snel mogelijk beschikbaar te stellen om zo te borgen dat deze kinderen worden gesteund in hun sociaal-emotionele welbevinden en kunnen doorgaan met hun ontwikkeling. Daarbij moet rekening worden gehouden met een stabiele en langdurige opvangsituatie. Het is niet wenselijk dat kinderen telkens van onderwijslocatie moeten veranderen. Waar mogelijk kan bij de keuze voor locaties voor de GOO rekening gehouden worden met de nabijheid of bereikbaarheid van scholen. Gemeenten hebben de verantwoordelijkheid om ervoor te zorgen dat er onderwijs beschikbaar is, ook voor deze kinderen. Het is de bedoeling dat iedere gemeente zich maximaal inspant om het onderwijs zo snel mogelijk te realiseren. Dit zal in samenspraak met het ministerie van OCW verder worden uitgewerkt.

2 VOORSCHOOLSE EDUCATIE

Voor peuters kunnen gemeenten ook voorschoolse educatie beschikbaar stellen. Voor voorschoolse educatie in de asielopvang is een handreiking '[Voorschoolse educatie voor peuters in de asielopvang](#)' beschikbaar die u ook voor de opvang voor Oekraïners kunt raadplegen.

F TOEGANG TOT DE ARBEIDSMARKT

Op grond van de Wet arbeid vreemdelingen is het een werkgever in Nederland verboden iemand van buiten de EU tewerk te stellen zonder werkvergunning. Een werkvergunning wordt in principe alleen verleend wanneer is vastgesteld dat er geen aanbod voor de functie aanwezig is binnen Nederland, de EER en Zwitserland. Ook voor Oekraïners en andere derdelanders geldt dat zij alleen in Nederland mogen werken, wanneer hun werkgever in het bezit is van een werkvergunning. Het ministerie van SZW is voornemens de toegang tot de arbeidsmarkt voor Oekraïners tijdelijk te verruimen, in het licht van de crisis. Het ministerie onderzoekt momenteel op welke manier dit het eenvoudigst geregeld kan worden.

G COMMUNICATIE

1 COMMUNICATIE OVER GOO

Regie over de communicatie ligt bij de gemeente. De organisatie van de communicatie over het verblijf van vluchtelingen uit Oekraïne in de gemeente vindt door de gemeente zelf plaats. Schroom niet om bij andere gemeenten die al ervaring hebben, advies in te winnen. Bijvoorbeeld via de Veiligheidsregio. In het communiceren over de GOO zijn drie uitgangspunten belangrijk:

- start vroegtijdig
- wees open en eerlijk
- communiceer vanuit de lokale context.

Dit vereist dat de communicatieafdeling in een zo'n vroeg mogelijk stadium wordt betrokken in het proces.

Belangrijk startpunt van de communicatieaanpak is een gedegen omgevingsanalyse. Weet wat er speelt in de samenleving en buurt. Betrek daarbij zoveel mogelijk partijen die kennis hebben over de buurt en haar inwoners. Vergeet daarbij niet om ook de interne organisatie te bevragen. Blijf ook tijdens de uitvoering van de realisatie van de opvang werken aan een breed netwerk waarmee je in verbinding blijft.

Zowel vooraf, tijdens als achteraf betrek je partijen. Wees duidelijk hoe je hen betreft en informeert en welke rol je van hen verwacht.

Bouw de communicatie-aanpak op aan de hand van:

- omgevingsanalyse: wat speelt/speelde er, hoe is de relatie met de gemeente, wat zijn belangrijke aanspreekpunten
- verschillende scenario's hoe het kan gaan lopen
- een stakeholderanalyse waarin je diverse actoren omschrijft op basis van hun rol en positie (bijv. raad, direct omwonenden)
- korte en lange termijnaanpak

Ook kan VluchtelingenWerk hier een rol in spelen door voorlichting te geven en vragen te beantwoorden.

Open, eerlijke en eenduidige communicatie naar bewoners

Communiceer open en met een eenduidige boodschap naar de bewoners. Leg uit waarom ze in een GOO worden opgevangen, hoe lang de opvang duurt en wat ze kunnen verwachten. Heb aandacht voor hun zorgen. Communiceer zoveel mogelijk in hun eigen taal. Vluchtelingen uit Oekraïne hebben vaak een moeilijke reis achter de rug en gaan een onzekere toekomst tegemoet. Bied een luisterend oor.

Ten slotte heeft het Ministerie van JenV samen met de VNG en andere betrokken partijen voorbeelden, zoals Q&A's, in voorbereiding die houvast moeten bieden in de communicatie van lokale gemeenten. Deze zullen separaat worden gedeeld met gemeenten.

BIJLAGE BIJ DEEL A

BIJLAGE I

TOELICHTING OP HET JURIDISCHE ADVIES TOT GEDOGEN

De Wet algemene bepalingen omgevingsrecht (Wabo) biedt de mogelijkheid om een omgevingsvergunning te verlenen voor een gebruik en/of bouwwerken in afwijking van het bestemmingsplan. Vaak past (crisis)opvang in bestaande gebouwen of het ten behoeve daarvan plaatsen van (tijdelijke) opvanggelegenheden niet in de geldende bestemmingsplannen. De gebouwen voldoen veelal wel aan de basisvereisten voor een brandveilig gebruik. Gezien de verwachte termijn waarop opvang voor een groot aantal vluchtelingen uit Oekraïne nodig is, is het advies om tegen dit gebruik, in aanloop naar spoedige vergunningverlening, niet handhavend op te treden wegens 'strijdig gebruik' met het bestemmingsplan.

Gemeenten realiseren een GOO, vanuit onder meer humanitaire en maatschappelijke overwegingen en omdat hiertoe een noodzaak is vanwege de situatie in Oekraïne. Gelet op deze bijzondere omstandigheden zal een gemeente bereid zijn om zo veel mogelijk medewerking te verlenen en ligt het in een dergelijk geval daarom het meest voor de hand om niet handhavend op te treden op 'strijdig gebruik' met het bestemmingsplan.

Weliswaar is het algemene uitgangspunt in de jurisprudentie van de bestuursrechter dat, in gevallen waarin zich een overtreding van het bestemmingsplan voordoet, het bevoegd gezag in de regel van de bevoegdheid tot handhaving gebruik zal moeten maken, gelet op het algemeen belang dat is gediend met handhaving. Het is echter ook vaste jurisprudentie dat onder bijzondere omstandigheden het bestuursorgaan mag afzien van handhaving. Dat kan zich onder meer voordoen als er concreet zicht op legalisatie bestaat. Voorts kan handhavend optreden zodanig onevenredig zijn in verhouding tot de daarmee te dienen belangen dat van optreden in een concrete situatie behoort te worden afgezien. In het geval van noodopvang van vluchtelingen in de vorm van GOO doen dergelijke bijzondere omstandigheden zich hoogstwaarschijnlijk voor.

Van belang is dat het gebruik vervolgens wel zo snel mogelijk wordt gelegaliseerd. Hiervoor zal in de regel gebruik gemaakt kunnen worden van de reguliere procedure van maximaal acht weken voor het verlenen van een vergunning voor afwijking van het bestemmingsplan voor gebruik ten dienste van de opvang van asielzoekers of andere categorieën vreemdelingen in gebouwen (artikel 2.1 eerste lid onderdeel c, Wabo met toepassing van artikel 2.12, eerste lid, onder a, sub 2^o Wabo en artikel 4, onderdeel 9 (eventueel in combinatie met onder deel 1_) of onderdeel 11 (voor tijdelijke afwijkingen), bijlage II bij het Bor). Het college is hiertoe bevoegd.

Zie: AbRvS 24 april 2019, ECLI:NL:RVS:20191356 en <https://www.raadvanstate.nl/@115090/gedoogbeslissing/>

BIJLAGE II

BRANDVEILIG GEBRUIK: GEDOGEN EN AFSTEMMING MET VEILIGHEIDSREGIO EN BRANDWEER

In veel gevallen – bij het bieden van nachtverblijf aan meer dan 10 personen - zal ook een omgevingsvergunning zijn vereist voor een gebouw met het oog op de brandveiligheid (de zogeheten 'gebruiksvergunning') op grond van artikel 2.1 lid 1 onder d van de Wabo. Voor deze omgevingsvergunning geldt een totstandkomingsprocedure van 26 weken.

Het bevoegd gezag kan op grond van artikel 3.10 lid 2 van de Wabo bepalen dat de afdeling 3.4 van de Awb (uitgebreide procedure) achterwege blijft. Ook hier zou gedogen het meest voor de hand liggen in geval van een GOO, tenzij ruimschoots van tevoren bekend is dat een GOO moet worden opgericht.

Indien op zeer korte termijn een GOO moet worden opgericht, kan een geschikte locatie wordt gezocht in samenspraak met de diverse hulpdiensten (GGD, politie en brandweer). Met de brandweer kan dan worden bezien welke aanvullende maatregelen vereist zijn met het oog op de brandveiligheid.

Kortom:

Het advies is dat het college van burgemeester en wethouders, gezien de langere periode van het verblijf en de bijzondere omstandigheden, een beslissing neemt om tijdelijk niet te handhaven. Dit besluit staat niet open voor beroep, maar het formaliseert wel het bestuurlijk handelen en opent de deur naar communicatie met de gemeenteraad en omwonenden ofwel belanghebbenden.

Indien belanghebbenden het niet eens zijn met dit besluit kunnen zij verzoeken tot handhavend optreden. De hierop volgende besluiten staan wel open voor bezwaar en beroep.

Het advies is om contact te zoeken met de brandweer ofwel de Veiligheidsregio om te zien hoe de brandveiligheid kan worden bevorderd. De voorbereiding hiervoor begint bij de Veiligheidsregio.

BIJLAGE III

INFORMATIE OVER HET LOCC EN ZIJN ROL

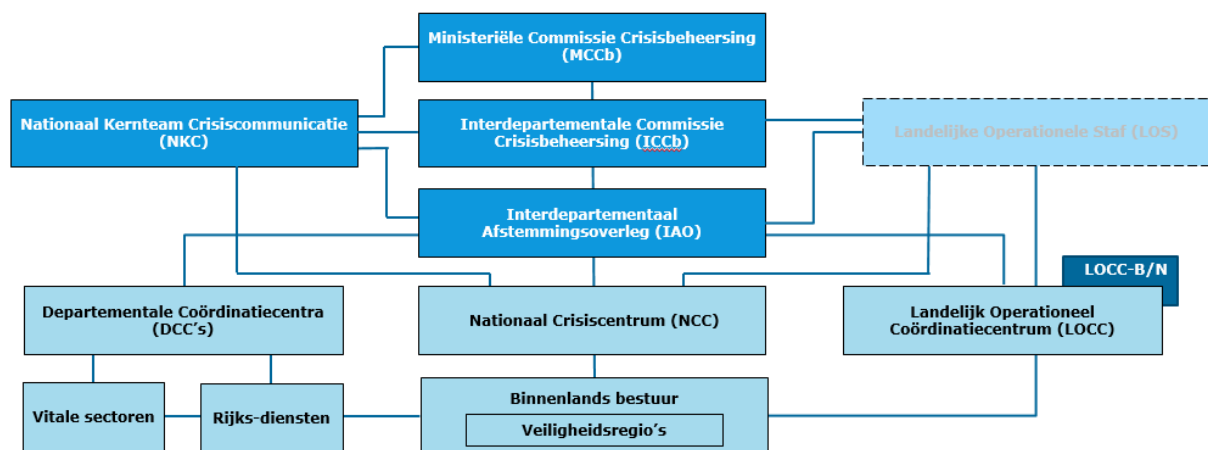
Het Landelijk Operationeel Coördinatiecentrum (LOCC) is een door de Openbare Orde en Veiligheidskolommen - politie, brandweer, GHOR, Defensie en gemeenten - bemenste organisatie die 24/7 bereikbaar is. Het LOCC zorgt voor een geïntegreerde benadering van de operationele aspecten van crisisbeheersing op nationaal niveau en voert haar taken uit onder gezag van de Minister van Justitie en Veiligheid. Het LOCC ondersteunt, verbindt en faciliteert (en coördineert indien nodig) de Veiligheidsregio's.

De taken van het LOCC zijn de volgende:

- het actueel houden van een overzicht van geplande evenementen en inzetbare capaciteit (mensen, middelen, kennis) van de OOV-kolommen;
- het coördineren van nationale en (op verzoek van het Ministerie van Buitenlandse Zaken) internationale bijstandsverzoeken op het terrein van openbare orde en veiligheid;
- het ophalen bij de OOV-kolommen en voorzien van het NCC van informatie over operationele aspecten en handelingsperspectieven die relevant zijn voor het landelijk totaalbeeld;
- het adviseren van de betrokken partners over operationele vraagstukken;
- het toetsen van de operationele handelingsperspectieven op uitvoerbaarheid;
- het aanreiken van mogelijke bestuurlijke dilemma's en operationele handelingsperspectieven (adviezen) aan de nationale crisisstructuur.

In de tekening hieronder is het crisisbeheersingsstelsel weergegeven. Belangrijk hierbij is de rol die het Landelijk Operationeel Coördinatiecentrum vervult, en dan specifiek bij de inzet van GOO.

Crisisbeheersingsstelsel Nederland



BIJLAGE BIJ DEEL B

BIJLAGE I

SIGNALLEN VAN MENSENHANDEL EN ARBEIDSUITBUITING

Op welke signalen moet u letten?

Signalen van arbeidsuitbuiting

Iemand is mogelijk slachtoffer van arbeidsuitbuiting als de persoon:

- gevaarlijk en ongezond werk moet doen
- lange werkdagen moet maken
- niet of te weinig betaald krijgt, of lang op de betaling moet wachten
- niet kan beschikken over een eigen paspoort
- met valse beloften naar Nederland is gehaald
- wordt mishandeld, gechanteerd, gedwongen of bedreigd
- een hoge schuld moet afbetalen aan de werkgever
- illegaal in Nederland verblijft
- bang is voor uitzetting
- (een groot deel van) de inkomsten moet afdragen
- niet kan beschikken over het geld op de eigen bankrekening
- zwart betaald wordt, of niet verzekerd is tegen bijvoorbeeld ongevallen
- in een bedrijfspand of op het bedrijfsterrein woont, of op een andere manier slecht is gehuisvest
- beperkte bewegingsvrijheid heeft
- wordt gechanteerd of afgeperst
- op andere manieren onder druk wordt gezet

Signalen van criminele uitbuiting

Iemand is mogelijk slachtoffer van criminele uitbuiting als de persoon:

- wordt gedwongen om mensen te beroven of zakken te rollen en daarna de buit moet afstaan
- wordt gedwongen om te bedelen en daarna de buit moet afstaan
- wordt gedwongen om in te breken of te stelen en daarna de buit moet afstaan

Signalen van seksuele uitbuiting

Iemand is mogelijk slachtoffer van seksuele uitbuiting als de persoon:

- wordt gedwongen om seks te hebben of seksuele handelingen te verrichten tegen de zin in
- wordt gedwongen om seks te hebben tegen betaling, waarbij hij of zij het geld moet afdragen
- wordt gedwongen om mee te doen aan de productie van pornografisch materiaal
- door de partner wordt gedwongen om seks te hebben met bekenden of vrienden
- door de partner wordt gedwongen om 'schulden' af te lossen door seks te hebben met vreemden

E-learnings signalering mensenhandel

Er zijn verschillende gratis e-learnings signalering mensenhandel ontwikkeld. Deze helpen professionals bij het herkennen van signalen van mensenhandel. Bekijk bijvoorbeeld:

- de [e-learnings signalering mensenhandel van het CCV en Defence for Children-ECPAT](#)
- de [e-learning signalering van mensenhandel van het Rode Kruis](#)

BIJLAGE II

DAGBESTEDING IN DE GOO

ALGEMENE TIPS

- Neem de richtlijnen van het RIVM met betrekking tot corona in acht.
- Zoek binnen de groep volwassen bewoners ook vrijwilligers. Bijvoorbeeld bewoners die Engels spreken en die ook als tolk op kunnen treden tussen de medewerkers/vrijwilligers van de gemeente en de bewoners. Let op dat dit geen te grote belasting is voor de betrokken bewoner.
- Maak gebruik van Host (gastvrouw/gastheer) door bewoners. Herkenbaar gekleed.
- Lokale organisaties van vreemdelingen en statushouders in de gemeente kunnen mogelijk ook een rol spelen, bijvoorbeeld als tolk.
- Maak een voor allen zichtbaar rooster waarop de tijden van maaltijden en activiteiten staan en zorg dus dat de activiteiten niet gelijktijdig met de maaltijden plaatsvinden en dat er voldoende tijdsruimte is tussen maaltijden en activiteiten.
- Belangrijk om een niet al te vol programma dagbesteding te geven, mensen zijn vaak moe en moeten nog even landen.
- Geen voorlichting op de eerste dag. Dat is te veel voor de bewoners. Activiteiten voor kinderen is belangrijk (indien aanwezig).
- Laat activiteiten indien mogelijk begeleiden door een gemengd team van gemeente en gemeentelijke vrijwilligers en vrijwillige bewoners. De plaatselijke vrijwilligerscentrale kan hierbij een rol spelen.
- Zorg voor duidelijk afspraken en regels naar de vrijwilligers toe. Wat kan wel en wat is niet mogelijk (verwachtingen).
- Zorg voor een locatie met Wi-Fi (en oplaadmogelijkheden voor mobiele telefoons), dit is onmisbaar voor ook deze doelgroep. Indien mogelijk enkele pc's voor het zoeken van informatie, onderhouden contacten etc.

VEILIGHEID

- Let bij het organiseren van de activiteiten altijd op de fysieke veiligheid, uiteraard ook in relatie tot de RIVM coronamaatregelen.
- Organiseer de activiteiten op of in de directe nabijheid van de locatie zodat met name kinderen niet onnodig op een onbekende plek aan het verkeer hoeven deel te nemen.
- Organiseer nooit activiteiten in of rond water, de meeste bewoners kunnen niet zwemmen. Let ook op veiligheid bij het plaatsen van een opvang op het water (in cruiseboten bijvoorbeeld)
- Organiseer geen activiteiten waarvoor het noodzakelijk is vooraf een veiligheidsinstructie te geven, het risico dat deze niet begrepen wordt, is te groot.

SOORTEN ACTIVITEITEN

- Volwassen bewoners kunnen samen met medewerkers/ vrijwilligers meehelpen bij de (noodzakelijke) werkzaamheden in de GOO. Denk bijvoorbeeld aan het helpen bij de verstrekking of bereiding van maaltijden, opruimen na afloop van de maaltijden en bij de activiteiten voor kinderen.
- Kies voor laagdrempelige activiteiten die voor een grote groep toegankelijk zijn.
- Laat lokale clubs en verenigingen die activiteiten organiseren die zij normaal ook doen en waar ze dus ervaring mee hebben; dus leraren van de plaatselijke muziekschool een muziekactiviteit, de trainers van sportclubs een sportevenement en de docenten van de dansschool een dansbijeenkomst en de knutselclub een creatieve sessie etc. Eventueel samen met vrijwilligers uit de bewonersgroep. Nb; vrijwilligers van lokale verenigingen zullen vaak ook in het bezit zijn van een VOG. Ook fysieke buitenactiviteiten als bijvoorbeeld wandelen kunnen worden ondernomen.
- Een eerste kennismaking les met de Nederlandse taal en de Nederlandse samenleving kan een optie zijn.
- Er zijn ook sportieve activiteiten waarvoor geen materiaal nodig is, bijvoorbeeld een training met squaten, opdrukken of balansoefeningen.
- Denk aan ander materiaal waarmee bewoners individueel bezig kunnen zijn. Bijvoorbeeld boeken in het Oekraïens.
- Deel puzzelboekjes uit met sudoku's voor volwassenen en oudere kinderen.

SPECIFIEK VOOR KINDEREN

- Bedenk dat bij activiteiten voor volwassen bewoners er mogelijk opvang voor kinderen nodig is omdat het anders voor ouders niet mogelijk is om deel te nemen. Hiervoor kan een speciaal deel van de ruimte gebruikt worden waar medewerkers met ouders op kinderen passen en er speelgoed voor de kinderen beschikbaar is. Denk hierbij aan knuffels, blokken, speelgoedauto's, puzzels ed.

- Belangrijk is dat deze ruimte veilig is voor de kinderen. Let op scherpe randen, scherpe voorwerpen, snoeren e.d. Belangrijk is ook dat volwassenen niet alleen met de kinderen zijn maar dat er altijd in duo's wordt gewerkt. Het liefst met een medewerker of vrijwilliger met VOG.
- Zorg bij kinderen voor activiteiten die bij de leeftijd passen. Denk aan knutselactiviteiten, puzzels (voor verschillende leeftijden), sport- en spel activiteiten. Zorg dat er verschillende tijden zijn voor activiteiten voor verschillende leeftijdsgroepen. Bijvoorbeeld dus niet alle leeftijden bij elkaar voor een knutselactiviteit.
- Voor kinderen kan een fysieke activiteit (bijvoorbeeld kinderdisco, stoelendans) er mogelijk voor zorgen dat zij daarna rustiger zijn omdat zij hun energie op een goede manier hebben ingezet. Probeer een aparte ruimte te creëren voor fysieke activiteiten voor de kinderen, het liefst buiten zodat er geen ergernis ontstaat bij de volwassenen.
- Kinderen hebben een korte spanningsboog. Biedt dus veel verschillende korte activiteiten aan.
- Geef indien mogelijk kinderen bij binnenkomst een klein welkomstpresentje (passend bij de leeftijd) zodat zij zich ook nog gewoon kind kunnen blijven voelen.
- Makkelijk te realiseren activiteiten: Leg op een tafel voor kinderen kleurplaten en stiften/potloden neer. Eventueel aangevuld met knutselspullen voor een knutseltafel.

BIJLAGE III

VENTILATIE

Ventilatie is een belangrijk vereiste en criterium voor het gebruik van een locatie voor GOO. De ventilatie in binnenruimtes moet voldoen aan de voorwaarden in het Bouwbesluit en passen bij de bestemming van de ruimte.

In het Bouwbesluit staan de eisen waar de ventilatie van een gebouw wettelijk aan dient te voldoen. Die eisen zijn gesteld in liter verse lucht per seconde per persoon. Dat zijn wettelijke eisen. Hierbij dient in gedachten te worden gehouden dat de eisen uit het bouwbesluit **minimumeisen** zijn en dat de lucht in een gebouw beter is als er meer geventileerd kan worden dan deze minimumeisen. Hoe beter er geventileerd wordt, hoe lager de CO2 concentratie in een gebouw. Zowel kleine als grote ruimtes dienen voldoende geventileerd te worden, afgestemd op de inhoud van de ruimte.

Voor alle duidelijkheid; er kan **geen** sprake zijn van het op enige wijze versoepelen van de ventilatie-eisen vanuit de gedachte 'alles is beter dan dat mensen onder de brug moeten slapen'.

Uit de adviezen van het RIVM in relatie tot corona blijkt dat er op dit moment geen reden is om af te wijken van ventilatie-eisen waaraan gebouwen nu al moeten voldoen. Gebouwen dienen uiteraard goed geventileerd te worden en hiermee te voldoen aan de Bouwbesluit eisen, maar meer ventileren dan de norm vereist, is vanwege corona niet noodzakelijk.

Het RIVM geeft aan dat de rol van zeer kleine druppeltjes in de lucht onduidelijk is m.b.t. de verspreiding van het virus en dat de overdracht van het virus vooral plaatsvindt bij de verspreiding van grote druppels, via bijvoorbeeld hoesten en niezen. Hierdoor ligt de nadruk op de algemene corona gerelateerde adviezen, zoals handenwassen met water en zeep, desinfecteren van oppervlakken, hoesten en niezen in de binnenkant van de elleboog, het gebruik van papieren zakdoekjes, geen handen schudden en thuisblijven bij klachten/laten testen. Op deze adviezen moet met name gefocust worden als er tijdelijk onvoldoende geventileerd kan worden.

Het is mogelijk om op basis van een eerste korte schouw van een locatie een kwalificatie af te geven in rood, oranje of groen. De kleurstelling wordt verricht op basis van CO2 waarden.

Om te weten of er voldoende ventilatie is, kan het helpen een CO2 meter aan te schaffen. De CO2 concentratie geeft een indicatie van de hoeveelheid ventilatie in een ruimte, maar alleen als er mensen in die ruimte aanwezig zijn. CO2 zelf is geen gevaarlijke stof. Buiten is de CO2 concentratie rond 450 ppm. Hoe lager de concentratie binnen is, hoe beter er geventileerd wordt. Als de CO2 concentratie boven de 1200 ppm komt (zgn. rood, het indicatielampje brandt dan rood) is er onvoldoende geventileerd.

Om de ventilatie te verbeteren kunnen dan bij natuurlijke ventilatie de ramen verder opengezet worden of kan bijvoorbeeld een gangdeur opengezet worden. Daarbij is het belangrijk om duidelijk te maken dat een CO2 concentratie die boven de 1200 ppm komt, niet gevaarlijk is, maar alleen een indicatie geeft dat er niet goed genoeg geventileerd wordt.

Compartimentering - het plaatsen van 'wanden' tussen de leef- en slaapruidtes - helpt om het risico op transmissie van **corona** door ontoereikende ventilatie te verminderen.

Het verkleint de kans op overdracht. Ook het plaatsen van mobiele spatschermen helpt. Deze mobiele spatschermen zijn makkelijk te plaatsen en te verplaatsen naar een volgende locatie. Belangrijk is daarbij dat de schermen de juiste afmetingen hebben.

BIJLAGE IV

NAZORG EIGEN PERSONEEL EN VRIJWILLIGERS NA INZET GOO

De inzet op een GOO vormt voor personeel en vrijwilligers veelal een intensieve tijd. Iedereen werkt hard, de dagen zijn lang en er komt veel op de medewerkers af. Uit eerdere crises weten we dat het daarbij uitmaakt of de medewerkers goed zijn voorbereid op wat ze konden verwachten. Als hiervoor weinig tijd is geweest, kan het zijn dat bijvoorbeeld onduidelijkheid, agressie, irritaties of verhalen van mensen extra hard binnenkomen. Het is goed om dat in de nazorg te erkennen en medewerkers goed voor te bereiden.

Bij de afronding van de inzet van personeel en vrijwilligers op een GOO is het van belang om de afsluiting van deze periode duidelijk te markeren. Dit draagt bij aan de mentale omschakeling die de medewerkers moeten maken bij het teruggaan naar de 'normale' situatie. Zo'n afsluiting kan bijvoorbeeld de vorm hebben van een korte bijeenkomst met alle medewerkers of een brief van de burgemeester met een presentje. Daarnaast is het van belang om een aanspreekpunt aan te wijzen voor vragen rond praktische aspecten en voor vragen rond psychosociale aspecten (dit kan bijvoorbeeld de huisarts of bedrijfsarts zijn).

AFSLUITING

In die afsluitende bijeenkomst of brief komen verschillende zaken aan de orde:

- Het uitspreken en tonen van dank en waardering. Benoem hoe veel er gedaan is en wat goed ging, de onderlinge sfeer etc.
- Het bieden van praktische informatie en het noemen van een aanspreekpunt voor praktische vragen die de medewerkers mogelijk later nog hebben.
- Erkennen dat het een intensieve periode is geweest voor de medewerkers en van daaruit aandacht geven aan de gezondheid van de medewerkers.
- Misschien zijn er ook medewerkers die een mooi verhaal of een ervaring willen delen. Het is niet aan te raden om in de bijeenkomst gestructureerd te 'debriefen', dus de medewerkers gericht te vragen naar ervaringen en hun gevoelens daarbij. Wel kan er na afloop gelegenheid geboden worden om elkaar nog bij een drankje te spreken bijvoorbeeld.

NB

- Mocht u bij de bijeenkomst de indruk krijgen dat er toch nog veel behoefte bestaat aan het bespreken van wat men heeft meegemaakt, dan kunt u voor wie daar behoefte aan heeft een opvanggesprek aanbieden.
- Ook is het goed om van tevoren een inschatting te maken van mensen op wie de ervaringen mogelijk meer impact zullen hebben. Denk bijvoorbeeld aan vrijwilligers die getolkt hebben en hierbij verhalen uit eerste hand gehoord hebben. Mogelijk roept het ook herinneringen op aan een eigen vlucht of asielzoekersprocedure of die van naasten. Zorg dat zij in elk geval de informatie en tips over psychosociale aspecten ontvangen. Daarnaast kunnen deze mensen op termijn nagebeld worden (door de GGD of een van haar ketenpartners) om te kijken hoe het met hen gaat. Bijvoorbeeld na drie weken, drie maanden en eventueel nog na een half jaar.

INFORMATIE PSYCHOSOCIALE ASPECTEN

Wanneer u aandacht besteed aan de gezondheid en de psychosociale aspecten, zijn de volgende uitgangspunten van belang:

- Bied erkenning voor de grote inzet die er gepleegd is.
- De impact van de inzet verschilt per persoon. Iedereen heeft in principe voor zichzelf een goede manier om met die impact om te gaan. Sommigen zullen het eenvoudig af kunnen sluiten, voor anderen duurt dat mogelijk wat langer maar zij kunnen hiermee zelf goed omgaan.
- Een aantal mensen zal direct na de inzet meer moeite hebben met 'omschakelen' of stress- en vermoeidheidsklachten ervaren. Dit zijn normale reacties op een intensieve periode. Geruststellende informatie ('dit is niet abnormaal') en handelingsperspectieven (tips om de balans te herstellen), kunnen voor deze mensen ondersteunend werken.
- Enkele mensen ervaren op langere termijn de impact van de inzet. Soms heeft dat te maken met herinneringen die het oproept aan eerdere ingrijpende ervaringen die ze hebben meegemaakt. Voor deze mensen is het goed om een aanspreekpunt aan te wijzen, bijvoorbeeld de huisarts.

De tekst hieronder is een voorbeelduitwerking van deze uitgangspunten.

U kunt deze informatie bijvoorbeeld delen in de bijeenkomst en/of gebruiken in een brief of folder met uw eigen opmaak of op uw website. Ook kunt u eventueel aanvullen met specifiekere gegevens van een aanspreekpunt.

VOORBEELD UITWERKING

Iedereen heeft zich enorm ingezet en samen hebben we mooie dingen kunnen doen en veel mensen kunnen helpen. Het was goed om de onderlinge verbondenheid in het team te zien en we hopen dat u mooie herinneringen hebt aan deze periode. We hopen dat u de positieve energie die er was ook weer meeneemt in de omschakeling naar uw reguliere taken. Tegelijk zijn we ons ervan bewust dat het, zeker voor de mensen die langdurig zijn ingezet, af en toe behoorlijk intensief kon zijn. In zo'n periode van veel zorgen voor anderen, schiet het zorgen voor uzelf er soms bij in. Als dat zo was, is het goed om nu weer tijd voor uzelf te nemen en te zorgen voor voldoende rust voor lichaam en hoofd voordat u uw reguliere taken weer hervat. Enkele tips daarvoor vindt u < op de website www..../ in de bijgesloten folder/hieronder >

TIPS

- Misschien waren er verhalen en ervaringen die indruk hebben gemaakt en die door uw hoofd blijven spelen. Het kan helpen om hierover te praten met mensen die dichtbij u staan of als medewerkers onderling ervaringen uit te wisselen.

- Ga vervelende discussies (op sociale media) uit de weg – er zijn nogal uitgesproken meningen over dit onderwerp en sommige mensen zullen niet bereid zijn om zich in te leven in uw ervaringen.
- Volg de (sociale) media rondom opvang van Oekraïners met net zo veel of weinig belangstelling als u dat altijd deed – zoek niet de hele dag naar informatie of reacties.
- Onderneem activiteiten die zorgen voor afleiding en ontspanning. De afwisseling tussen ermee bezig zijn en afleiding zorgt bij de meeste mensen voor een goede verwerking.
- Mogelijk heeft het werk zich in uw afwezigheid opgestapeld. Neem een moment om te kijken wat echt prioriteit heeft en maak duidelijke afspraken met uw leidinggevende. Probeer zeker niet twee keer zo hard te werken. Overmatige belasting kunt u bij uzelf herkennen aan hoofdpijn, maagproblemen, gebrekkige eetlust, slapeloosheid, hartkloppingen, lusteloosheid of gebrek aan energie.
- Misschien ervaart u bovenstaande klachten nu al in meer of mindere mate. Dat is in principe niet direct zorgwekkend omdat u een intensieve periode achter de rug hebt. Als het goed is, zullen de klachten de komende tijd gewoon afnemen. Mochten ze toch blijven of sterker worden, raadpleeg dan uw huisarts of bedrijfsarts.
- Bij enkele mensen kunnen dergelijke klachten, zoals lusteloosheid en slapeloosheid, ook voortkomen uit een ervaring die hen niet loslaat of een verhaal dat ze gehoord hebben en wat door hun hoofd blijft spoken. Ook dat is in eerste instantie een normale reactie, die na verloop van tijd zal afnemen. Mocht u zelf merken dat het u bezig blijft houden en u hebt na drie weken (nog steeds) last van verminderde concentratie, vermoeidheid of lusteloosheid, verhoogde prikkelbaarheid en alertheid en/of slapeloosheid of nachtmerries, dan is het goed om hierover uw huisarts te raadplegen.

BIJLAGE V

OPVANG VAN GEZELSCHAPDIEREN

Sommige vluchtelingen uit Oekraïne nemen hun huisdier(en) mee op hun vlucht. Het is zaak zo snel mogelijk te regelen dat het dier met zijn eigenaar naar een dierenarts gaat voor eventuele identificatie en registratie, risico inschatting op rabiës (<https://www.rivm.nl/rabies>) en andere in het buitenland voorkomende dierziekten. De dierenarts kan de titer van rabiës bepalen. Ook moet het huisdier uit Oekraïne volledig gevaccineerd zijn voor dierziekten die in Nederland voorkomen en behandeld worden tegen wormen, teken en vlooiën.

- Mocht het huisdier ziek worden of ander gedrag gaan vertonen neem dan direct contact op met de dierenarts.

- Aanvragen voor steun voor de medische kosten lopen via info@hulpvoordierenuitoekraïne.nl

- Vanwege overige infectieziekten het dier apart houden met de daarbij behorende omgangsvormen qua infectiepreventie. Voor vragen hierover contact opnemen met een dierenarts.

- Zorg voor een veilige plek voor het huisdier: bijvoorbeeld een schuilplek en/of een af te dekken bench. Het dier heeft mogelijk veel meegemaakt, zoals extreem geluid en andere nare ervaringen en kan hierdoor anders reageren dan normaal.

- Houd dieren aangelijnd of huisvest in een aparte vervoerbox of bench, het liefst zo dicht mogelijk (zelfde ruimte) bij de eigenaar. Het is juist die relatie die onder deze omstandigheden zo belangrijk is voor beiden.

- Krabben, likken en bijten te allen tijde voorkomen zolang de rabiës status onbekend is. Het spelen met deze huisdieren door mensen of dieren moet dan ook vermeden worden, katten moeten binnen gehouden worden en honden aangelijnd uitgelaten. Voorkom verder contact met urine en ontlasting.

- Bij reinigen van de verblijven handschoenen en mond/neusmasker dragen.

- Gebruik geen hogedrukspuiten, die geven een verspreiding van fijne druppels met mogelijk besmettelijk materiaal.

- Bij bijtincidenten tussen dieren direct contact opnemen met een dierenarts.

- Bij bijtincidenten met vrijwilligers/medewerkers direct contact opnemen met de huisarts en uitleggen om wat voor type huisdier het gaat dat gebeten/gekrabd heeft.

ACHTERGRONDINFORMATIE EN ACTUELE INFORMATIE:

Er zijn aangepaste invoerregels voor huisdieren vanuit Oekraïne

<https://www.nvwa.nl/nieuws-en-media/actuele-onderwerpen/invoerregels-voorhuisdieren-vanuit-oekraïne-01-03-2022>

Risicobeheersing rabiës:

De NVWA adviseert dierenartsen hoe te handelen. Essentieel is dan wel dat het huisdier door een dierenarts onderzocht wordt. Deze kan dan adviseren of een titerbepaling voor rabiës (is bewijs dat dier in verleden gevaccineerd is), vaccinatie tegen rabiës of overige vaccinaties noodzakelijk zijn. <https://www.rivm.nl/rabies>

Risico overige dierenziekten door het huisdier meegebracht:

Doorverwijzen naar een dierenarts.
<https://diergeneeskunde.nl/oekraïne/>

Risico op gedragsproblemen van het meegebrachte huisdier:

Doorverwijzen naar een erkend gedragstherapeut voor dieren of de poli gedrag van de faculteit diergeneeskunde of Valerie Jonckheer werkend bij Evidensia Dierenziekenhuis Nieuwegein (veterinair gedragsspecialist).

<https://www.edz-nieuwegein.nl/disciplines/veterinaire-gedragsgeneeskunde/gevlucht-dier>

Claire Laane, Medisch Manager van de Dierenbescherming Conny van Meurs, KNMvD
Contact: info@hulpvoordierenuitokraine.nl

BIJLAGE BIJ DEEL C

BIJLAGE I

GEZONDHEIDSZORG IN DE GOO

INFORMATIE VOOR GEMEENTEN / EHBO

De informatie in deze bijlagen zal regelmatig geactualiseerd worden op basis van nieuwe informatie, beleidsontwikkelingen of reacties die op de Handreiking GOO komen.

Algemeen - intake

Geadviseerd wordt om voor personen die in aanmerking komen voor de GOO een medische intake te laten ondergaan zodat direct kan worden vastgesteld of er gezondheidsklachten zijn waarop direct moet worden gehandeld. Ook met het oog op Covid-19 en controle op tuberculose is het van belang dat hier aan de voorkant op wordt gecontroleerd. Mogelijkerwijs kan de GGD-GHOR hierin faciliteren richting gemeenten.

Curatieve medische zorg

In Nederland verloopt de toegang tot de zorg normaal gesproken via de huisarts. Ook de toegang tot de tweedelijnszorg verloopt in Nederland (veelal) via de huisarts. Het is daarom van belang dat de gemeente waar de GOO is gesitueerd zorgt voor de toegang tot de huisarts en de huisartsenpost en hier afspraken over maakt. Daarbij kan een beroep worden gedaan op de GGD-GHOR. Daarnaast is het van belang dat gemeenten afspraken maken met verloskundige praktijken met het oog op de geboortezorg.

Bij medische hulpvragen kan als volgt worden gehandeld:

- Reguliere 1e lijns-geneeskundige zorg door een huisarts in de opvanggemeente.
- Bij spoedeisende klachten in avond/nacht/weekend, zorg door de huisartsenpost. Contact met de huisartsenpost zou kunnen worden gelegd door medewerkers of vrijwilligers van de GOO.
- Houd rekening met een brede behoefte aan uiteenlopende vragen om medische zorg. Het heeft de voorkeur om bij een nieuwe groep een zorgverlener (arts/praktijkondersteuner) aanwezig te hebben die een spreekuur onderhoudt op locatie om de eerste vragen (denk ook aan herhaalrecepten) te behandelen.
- Indien de huisarts geen spreekuur op locatie kan houden, is vervoer naar de huisarts van belang (geldt ook naar huisartsenpost en andere zorgverleners). Hiervoor zouden eventueel vrijwilligers kunnen worden ingezet of afspraken kunnen worden gemaakt met openbaar vervoersbedrijven (NB: openbaar vervoer is momenteel gratis voor Oekraïners die hun paspoort of identiteitsdocument kunnen tonen).
- Maak afspraken met een apotheek over het bestellen en ophalen van recepten en eventuele betalingen.
- Maak afspraken met verloskundige praktijken voor de geboortezorg.

Het verdient aanbeveling om inzake bovenstaande aandachtspunten vooraf afspraken te maken met de genoemde partijen en de lokale GGD.

Individuele preventieve / publieke gezondheidszorg

In het kader van de individuele preventieve en publieke gezondheidszorg (waaronder JGZ en het rijksvaccinatieprogramma) is het van belang dat wordt aangesloten bij de lokale organisaties die hier in de gemeente voor verantwoordelijk zijn.

Mondzorg

De gemeente maakt afspraken met tandartsen voor noodhulp. Mondzorg is alleen mogelijk bij acute zeer ernstige pijn en kauwklachten. Ook hiervoor kan een beroep worden gedaan door de gemeente op de expertise van de GGD-GHOR.

Zorgkosten

Binnen de doelgroep worden met betrekking tot declaratie van de kosten twee groepen onderscheiden:

1. Oekraïners/derdelanders die legaal in Nederland verblijven maar geen asielverzoek hebben ingediend en geen (Nederlandse) zorgverzekering hebben;
2. Oekraïners/derdelanders die legaal verblijven en een Nederlandse zorgverzekering hebben afgesloten.

Ad 1

Het overgrote deel van de Oekraïners zal geen asiel aanvragen maar legaal in Nederland verblijven op basis van een speciale status die voortvloeit uit de Europese Richtlijn tijdelijke bescherming. Zij zullen in de regel geen zorgverzekering hebben afgesloten of kunnen afsluiten in Nederland. Voor deze groep kunnen de zorgkosten door zorgverleners bij het CAK worden gedeclareerd op grond van de Subsidieregeling medisch noodzakelijke zorg aan onverzekerden (SOV). Een andere wijze waarop de zorgkosten kunnen worden gedeclareerd wordt uitgewerkt. In deze fase is declaratie via het CAK de enige mogelijkheid.

Ad 2

Als de Oekraïense (vluchteling) in Nederland werkt, is hij/zij verzekerd voor de Wet langdurige zorg en moet er een Nederlandse zorgverzekering worden afgesloten op grond van de Zorgverzekeringswet (Zvw). In dat geval kunnen de zorgverleners de zorgkosten declareren bij de zorgverzekeraar. Dit zal zeker in het begin van het verblijf in Nederland niet van toepassing zijn omdat de werkgever over een werkvergunning dient te beschikken. Een andere wijze waarop de zorgkosten kunnen worden gedeclareerd, wordt uitgewerkt. In deze fase is declaratie via het CAK de enige mogelijkheid.

Levensbedreigende situaties

112 (Meldkamer Ambulance).

Medicijnen

Voor het verkrijgen van medicijnen is het van belang dat er afspraken worden gemaakt met de apothekers in de opvanggemeente. Overdag is het handig om een apotheek te gebruiken in de opvanggemeente. Avond/Nacht/Weekend zorg is voor de dienstapotheek.

Zelfzorgmiddelen

Vooralsnog moet ervan worden uitgegaan dat bewoners weinig tot geen financiële middelen hebben voor het aanschaffen van zelfzorgmiddelen. De volgende artikelen worden door de gemeente/EHBO in de GOO uitgereikt, indien nodig:

- Mondkapjes
- Paracetamol
- Pleisters
- Luiers
- Babyvoeding
- Tampons
- Condooms
- Etc.

Telefonische Tolken

In de Nederlandse gezondheidszorg is in de regel geen sprake van een vergoeding voor de inhuur van (telefonische) tolken. Gezien de huidige situatie is het wel wenselijk dat in geval van medische zorg een telefonische tolk kan worden ingeschakeld. Door het ministerie van VWS wordt nog gekeken hoe hier invulling aan kan worden gegeven.

Identificatie

Geef bij contact met huisarts en/of huisartsenpost het volgende aan:

- duidelijk aangeven dat betrokkene opvang heeft in de GOO.
- minimaal de volgende patiëntgegevens doorgeven: naam en geboortedatum
- aangeven dat patiënt naar de huisarts(enpost) kan komen (als dat mogelijk is) met tolkende begeleiding
- doorgeven contactgegevens locatiemanager van dienst incl. mobiele nummer.

Vervoer naar medische hulpverleners

De gemeente draagt zorg voor evt. vervoer op medische indicatie van de bewoner naar een medische hulpverlener. Oekraïners kunnen momenteel vrij reizen in het openbaar vervoer op vertoon van hun identiteitsdocumenten.

Overige aandachtspunten

Voorlichting en advies aan vrijwilligers en anderen die bij de opvang betrokken zijn, als ook mogelijk de (buurt)bewoners in algemene zin. Dit in verband met zorgen voor de eigen gezondheid die mogelijk leven.

Extra zorg en aandacht voor zieke mensen, zwangeren en kinderen. Houd rekening met mogelijke besmettelijke ziekteverschijnselen: let daarom op algemene ziekteverschijnselen bij de mensen zoals hoesten, niet welbevinden, niet eten en drinken, koorts, diarree enz. Waarschuw de huisarts of de arts infectieziekten van de GGD bij zorgen en vraag om advies of een beoordeling van de gezondheid en situatie.

BIJLAGE II

ORGANISEREN GENEESKUNDIGE HULP BIJ INGEBRUIKNAME VAN EEN GOO

AANLEIDING

Op enig ogenblik kan het bericht binnenkomen dat een gemeente, binnen het gebied van de Veiligheidsregio, akkoord gaat met het verzoek tot ingebruikstelling van een locatie in deze gemeente als GOO ten behoeve van de opvang van vluchtelingen uit Oekraïne.

Een groot gedeelte van de daaruit voortvloeiende werkzaamheden op het gebied van geneeskundige hulp komt voor rekening van de afdeling Bevolkingszorg van deze gemeente. Bij het ten uitvoer brengen van de veelheid aan werkzaamheden kan de afdeling Bevolkingszorg zeker hulp en ondersteuning gebruiken.

De GHOR kan in deze situatie behulpzaam zijn door haar kennis van de regionale zorgketen in te zetten bij het regelen van een drietal zaken t.b.v. deze GOO. Dit is het zorgdragen voor:

1. Geneeskundige zorg (huisarts en HAP)
2. Tandheelkundige noodhulp (tandarts)
3. Farmaceutische zorg (apotheek)

Het operationaliseren en 24/7 in bedrijf houden van een GOO vergt behoorlijk wat inzet en een grote mate van flexibiliteit van allen die hierbij betrokken zijn.

De tijdelijke bewoners van een GOO hebben geen eigen huisarts, tandarts of apotheek. Zij dienen bij klachten dus gebruik te maken van de lokale geneeskundige voorzieningen. De GGD-GHOR heeft dan ook de belangrijke taak om het initiële contact met deze lokale zorgleveranciers aan te gaan en hen te verzoeken om te participeren in deze tijdelijke situatie. Aanvullende mogelijkheden voor het organiseren van de geneeskundige hulp worden momenteel uitgewerkt.

Afhankelijk van de fase van de **corona** pandemie is niet op voorhand te zeggen hoe groot de groep mensen kan zijn die, rekening houdende met vigerende coronamaatregelen, per GOO mag worden opgenomen. Geadviseerd wordt om hiervoor de vingerende RIVM-maatregelen na te gaan en in acht te nemen.

TAKEN GGD-GHOR

Wanneer het verzoek tot medewerking de GGD-GHOR bereikt, kan het volgende stappenplan worden doorlopen:

Algemeen

- Zoek contact met de verantwoordelijk ambtenaar in de betreffende gemeente;
- Draag zorg voor het uitwisselen van de bereikbaarheidsgegevens waaronder de mobiele telefoonnummers. Dit is van essentieel belang om elkaar in noodgevallen snel te kunnen bereiken;
- Geef aan dat je voor hen de geneeskundige zorg (huisarts, tandarts en apotheek) gaat regelen.

Huisartsenzorg

- Neem contact op met de beleidsadviseur van de LHV in de eigen regio en breng deze op de hoogte van de plannen;
- Bespreek samen de mogelijkheden van het inzetten van een huisarts/huisartsenpraktijk t.b.v. deze locatie;
- De huisarts/huisartsenpraktijk dient zich bij voorkeur in de nabijheid van de opvanglocatie te bevinden, dan wel bereid te zijn op de locatie spreekuur te doen;
- Na het verkennen van de opties, dient men contact op te nemen met de huisarts/praktijk waarbij men hen de vraagstelling voorlegt en eventuele hieruit voortvloeiende vragen kan beantwoorden. Tevens kan de bijlage 'Informatie voor zorgverleners voor asielzoekers in de GOO worden uitgereikt;
- Doe het voorstel aan de arts om een 'spreekuur op locatie' te houden.
- De tijd van het geplande spreekuur dient te worden afgestemd met de uitgifte van voedsel. Het gelijktijdig laten plaatsvinden van deze twee belangrijke gebeurtenissen is niet verstandig. Laat de voedseldistributie pas plaatsvinden na het spreekuur, zodat eenieder hier gelijktijdig bij aanwezig kan zijn.
- Vraag of de huisarts assistentie nodig heeft tijdens het spreekuur. Zo ja, vraag hem/haar dan of hij gebruik kan maken van het eigen ondersteunend personeel. Indien dit niet het geval is, kan de GGD-GHOR kijken of gezorgd kan worden voor (verpleegkundige) ondersteuning. Eventueel kan een deel van de assistentie op locatie ook worden verleend door een aldaar aanwezige EHBO- of Rode Kruis medewerker;
- De aanwezigheid van een Oekraïens sprekende tolk is essentieel. Hierdoor kan met het merendeel van de vluchtelingen worden gecommuniceerd. Uiteraard dient situationeel te worden beoordeeld welke tolken aanwezig dienen te zijn.
- Maak de afspraak dat medewerkers van de GOO in acute situaties contact met de praktijk mogen opnemen;
- Vergeet niet om ook met de HAP (huisartsenpost) waar deze GOO onder ressorteert afspraken te maken. In principe zijn zij namelijk alleen na telefonische triage bereikbaar en alleen bij spoedeisende klachten na 17.00 uur en in de weekenden.
- Zoek samen met de locatiemanager naar een ruimte binnen de GOO die kan worden ingezet als spreek- en behandelkamer. Hierbij is het essentieel dat deze ruimte beschikt over een wastafel met stromend water (handenwassen) en voldoende ventilatie in de vorm van een te openen venster en/of mechanische ventilatie (aerogene verspreiding);
- Een essentieel onderdeel van een spreek- en behandelkamer is uiteraard een onderzoeksbank.
- De huisarts dient zelf de eigen 'dokterstas' eventueel aangevuld met extra middelen naar het spreekuur mee te nemen. De locatie draagt enkel zorg voor het aanwezig zijn van disposable PBM-materialen zoals handschoenen (nitrile), mondklappers, mutsen, spatbrillen en schorten. Denk hierbij ook aan de papierrol voor de onderzoekstafel;
- Gescheiden looproutes zullen vaak niet mogelijk zijn. Het is dus belangrijk om het loopverkeer van en naar de spreek- en behandelkamer zo goed mogelijk te regelen.

Het kan zijn dat de gemeente particuliere beveiliging inzet op de locatie. Hierbij is er vaak ook sprake van toegangscontrole. Zorg er dan ook voor dat betrokken (geneeskundige) functionarissen aan deze lijst worden toegevoegd.

Apotheek

- Wanneer de huisarts een recept uitschrijft dan dient de patiënt de medicijnen op te halen/te laten ophalen bij een hiertoe aangewezen apotheek. Vooral in stedelijk gebied is het belangrijk dat deze apotheek ook gelegen is in de buurt van de GOO; De kosten voor medicijnen kunnen door de apotheek worden gedeclareerd bij het

CAK op grond van de [subsidieregeling medisch noodzakelijke zorg aan onverzekerden](#).

LET OP: In de meeste gevallen zal een Oekraïner niet onder de Regeling Medische Zorg Asielzoekers (RMA) vallen en kunnen de kosten derhalve daar ook niet gedeclareerd worden!

Tandarts

- Tandheelkundige 'noodhulp' interventie kan noodzakelijk zijn bij ernstige pijn- en kauwklachten. Daarom dient er vooraf contact gezocht te worden met een tandheelkundige praktijk in de buurt. Vanwege de specifiek door een tandarts gebruikte apparatuur, dient een consult altijd plaats te vinden in de tandartsenpraktijk;
- Zie onder 'Bijlage - Informatie voor zorgverleners' wat er vergoed wordt.

BIJLAGE III

OVERZICHT T.B.V. DE MEDEWERKERS OP DE GOO



Levensbedreigend situatie? Bel 112

In alle andere gevallen kunt u contact opnemen met de huisarts. Neem bij twijfel altijd contact op met de Teamleider van het Rode Kruis.

Vervoer naar medische hulpverleners

De gemeente draagt zorg voor evt. vervoer op medische indicatie van de bewoner naar een medische hulpverlener en/of vergoedt de reiskosten van de bewoner met het OV naar de medische hulpverlener. (NB: momenteel reizen Oekraïners op vertoon van identiteitsdocumenten gratis in het openbaar vervoer)

Let op! Neem vooraf altijd contact op met de huisarts/tandarts voordat je met een patiënt naar de praktijk toe gaat.

APOTHEKEN

Let op! Het kan zijn dat de vluchteling de medicijnen zelf gaat halen bij de apotheek. De kosten voor medicijnen kunnen door de apotheek worden gedeclareerd bij het CAK op grond van de subsidieregeling medisch noodzakelijke zorg aan onverzekerden.

Naam apotheek

Hier de naam, adres- en contactgegevens van de participerende apotheek.

Openingstijden

Maandag	xx:xx tot xx:xx uur
Dinsdag	xx:xx tot xx:xx uur
Woensdag	xx:xx tot xx:xx uur
Donderdag	xx:xx tot xx:xx uur
Vrijdag	xx:xx tot xx:xx uur
Zaterdag	Gesloten
Zondag	Gesloten

Centrale Dienst Apotheek

Hier de naam, adres- en contactgegevens van de participerende dienstapotheek.

Openingstijden

Maandag t/m vrijdag xx:xx tot xx:xx uur
Zaterdag en zondag xx:xx tot xx:xx uur

Zelfzorgmiddelen

De bewoners hebben weinig tot geen financiële middelen voor het aanschaffen van zelfzorgmiddelen. De volgende artikelen worden door de gemeente/EHBO in de noodopvang uitgereikt indien nodig:

- Mondkapjes
- Paracetamol
- Pleisters
- Luiers
- Babyvoeding
- Tampons

- Condooms
- Etc.

HUISARTSEN

Van ... *hier de dagen waarop spreekuren worden gehouden* ... zal er door huisartsen op locatie een spreekuur worden gehouden. Deze spreekuren staan gepland om xx:xx uur.

Onderstaande huisartsen zullen op genoemde dag invulling geven aan het spreekuur:

- *Hier de dag/datum* *Naam huisarts / Naam huisarts (reserve)*
- *etc.....*

ANW-diensten (Avond-, Nacht- en Weekenddienst)

Vanaf xx:xx uur dient er bij lichamelijke klachten telefonisch contact te worden opgenomen met de ANW-dienst van de huisartsenpost. Dit kan via:

Hier de naam, adres- en contactgegevens van de participerende huisartsenpost

Openingstijden

Maandag t/m vrijdag xx:xx tot xx:xx uur

Zaterdag en zondag xx:xx tot xx:xx uur

Voor medische vragen en klachten moeten de asielzoekers zich wenden tot de lokaal georganiseerde zorg.

TANDARTSEN

De dichtstbijzijnde tandartsenpraktijk is:

Hier de naam, adres- en contactgegevens van de participerende tandarts

Bel voor tandheelkundige hulp bovenstaand nummer. Indien deze praktijk geen dienst heeft, wordt u via het antwoordapparaat verwezen naar de dienstdoende tandartsenpraktijk.

VERLOSKUNDIGE ZORG

Een verloskundige kan door de huisarts ingeschakeld worden.

BIJLAGE IV

INFORMATIE VOOR ZORGVERLENERS OVER BEWONERS IN DE GOO

Algemeen

Bewoners in de GOO van de gemeente hebben geen korte intake gehad bij het COA. Met het oog op eventueel direct benodigde medische behandeling, maar ook met het oog op Covid-19 en de check op tuberculose, is het van belang een dergelijke intake te organiseren. Hierbij kan GGD-GHOR mogelijk een rol spelen.

Zorgkosten

Voor het overgrote deel van de vluchtelingen uit Oekraïne zal gelden dat zij op grond van de Europese Richtlijn tijdelijke bescherming rechtmatig verblijf zullen hebben in Nederland. Voor de meesten zal ook gelden dat zij geen zorgverzekering (in Nederland) hebben afgesloten of kunnen afsluiten. De zorgaanbieder kan de kosten declareren bij het CAK op basis van de [subsidieregeling medisch noodzakelijke zorg aan onverzekerden](#). De subsidieregeling verwijst naar art. 11, Zvw. Zorg uit het basispakket wordt vergoed. Langdurige zorg niet. Voor de langdurige zorg geldt dat hierover nog afspraken moeten worden gemaakt. Een andere wijze waarop de zorgkosten kunnen worden gedeclareerd wordt uitgewerkt. In deze fase is declaratie via het CAK de enige mogelijkheid.

Wanneer een patiënt wel is ingeschreven bij de Regeling Medische zorg Asielzoekers (RMA), dan verzorgt RMA Healthcare de uitvoering van de RMA. Meer informatie over de RMA kunt u vinden via: www.rmasielzoekers.nl.

De patiënt die in een GOO verblijft heeft recht op medische zorg uit het basispakket.

Huisartsenzorg

De gemeente waar de opvanglocatie is gevestigd, dient afspraken te maken met lokale huisartsen en huisartsenposten over de zorg aan vluchtelingen uit Oekraïne. De gemeente draagt zorg voor randvoorwaarden om huisartsenzorg goed te kunnen leveren.

Verloskundigen

Voor verloskundigen kan gebruik worden gemaakt van de lokale verloskundige praktijken.

Tandarts en Mondzorg

Heeft een bewoner acute ernstige pijn aan het gebit en/of kauwklachten? Alleen dan is deze zorg mogelijk.

Declareren

De zorgaanbieder kan de kosten declareren bij het CAK op basis van de [subsidieregeling medisch noodzakelijke zorg aan onverzekerden](#). De subsidieregeling verwijst naar art. 11, Zvw. Zorg uit het basispakket wordt vergoed. Langdurige zorg niet. Een andere wijze waarop de zorgkosten kunnen worden gedeclareerd wordt uitgewerkt. In deze fase is declaratie via het CAK de enige mogelijkheid.

BIJLAGE V

TECHNISCHE HYGIËNEZORG GOO

Hieronder zijn locatiecriteria en benodigdheden beschreven voor verschillende typen opvanglocaties.

De GGD treedt hierbij adviserend op richting de gemeente.

- Alle leidingen, warm en koud, minimaal 2 minuten doorspoelen bij ieder tappunt. Zorg dat douchekoppen daarbij in een emmer water liggen. Vervang eventueel douchekoppen of ontkalk en desinfecteer ze.
- De beheerder van de locatie moet kunnen aantonen dat er een goed functionerend ventilatiesysteem is volgens het Bouwbesluit.
- Zorg dat een mechanisch ventilatiesysteem **geen** gebruik maakt van recirculatie.

Slaap- en woonvertrekken

- Hang een poster op de deur hoeveel personen er maximaal aanwezig kunnen zijn in de ruimte.
- Streef naar maximaal 4 alleenstaande personen per slaapkamer indien de locatie dit toelaat. De personen die een slaapkamer delen, vormen een cohort en worden gezien als een huishouden. De personen binnen de cohort hoeven dus geen afstand te houden onderling. Indien één persoon binnen de cohort bevestigde Covid19 heeft, dan moet de hele cohort in quarantaine. Iemand hoeft niet in quarantaine als hij/zij geen klachten heeft en hij/zij in 2022 al corona heeft gehad of hij/zij langer dan een week geleden een boostervaccinatie heeft gehad. In het geval van een sporthal moeten in ieder geval de slaapplekken (minimaal 5m², liever ruimer) worden afgezet/op de vloer getapet en een bed/stoel/kastje zo neergezet dat 1,5 meter afstand houden makkelijk is.
- Streef naar minimaal 5 m² beschikbaar vloeroppervlak per bewoner.
- Bedden zijn voorzien van een matras met een afneembare matrashoes.
- Hoofdkussens is van materiaal dat gewassen kan worden.
- Na wisseling kunnen het matras en het kussen huishoudelijk gereinigd worden. Meenemen van kussens/dekbed naar een volgende verblijfslocatie voor dezelfde persoon is ook mogelijk. Vervoer deze dan in een afgesloten (vuilnis)zak.
- Er is (nacht)ventilatie d.m.v. bijvoorbeeld een rooster of raamconstructie.
- Slaap- en woonvertrekken zijn voorzien van schoonmaakproducten en een instructie/schoonmaakschema.
- Handalcohol en niet-medische mondkapjes zijn in iedere unit voorradig.

Sanitair

- Hang een poster op de deur hoeveel personen er maximaal aanwezig kunnen zijn in de ruimte.
- Streef naar 1 toilet per acht personen.
- Gescheiden dames en herentoiletten, douches en wastafels. Zorg dat het onderscheid zichtbaar is.
- Toiletruimtes zijn voorzien van een handenwasgelegenheid met een zeepdispenser, papieren handdoekjes en een afvalbak. Streef naar meerdere handenwasgelegenheden en meerdere zeepdispensers per toiletruimte, met voldoende tussenruimte (1,5 meter).
- De sanitaire ruimtes zijn voorzien van goede verlichting.

- Naast de toiletpot moet een afvalbak aanwezig zijn. In sommige landen is men niet gewend om het toiletpapier door te spoelen. Het is niet in alle landen gebruikelijk het toiletpapier in de toiletpot te werpen omdat het rioleringsstelsel de verwerking ervan niet aankan.
- Plaats in de toiletten bordjes, of hang bijvoorbeeld papieren instructies aan de muur, waarin, in enkele veel voorkomende talen, kort wordt toegelicht dat het toiletpapier in de toiletpot gedeponeerd kan worden.
- Sanitaircontainers aanwezig in de damestoiletten.
- Er moet voldoende toiletpapier (op voorraad) aanwezig zijn.
- Verschoonkussens, billendoekjes, luiers voor baby's. Gesloten afvalbak voor vieze luiers.
- Sproeiapparaat met allesreiniger om verschoonkussens te reinigen na gebruik.
- Streef naar een douche per acht personen.
- Zeep en shampoo in douches aanwezig (dispenser aan de wand) of voor persoonlijk gebruik.
- Zorg voor voldoende ventilatiemogelijkheden tijdens en na het douchen.
- Zorg voor voldoende handdoeken (op voorraad).
- Afvalbakken aanwezig in de douches.
- Waszakken (eventueel vuilniszakken) met bak/houder voor vuile kleding.

Voeding

Cateraar werkt volgens HACCP-richtlijnen. De gekozen hygiëncode dekt alle voedselprocessen in het centrum.

- Bied geen buffetvorm aan.
- Maak indien mogelijk een scheiding tussen woon-/slaapgedeelte en eetgedeelte.

EHBO

- Hang een poster op de deur hoeveel personen er maximaal aanwezig kunnen zijn in de ruimte.
- Een EHBO-ruimte heeft gladde vloeren, afneembare behandeltafel, een wastafel, vloeibare zeep en papieren handdoekjes.
- Hygiënevoorzorgsmaatregelen eigen medewerkers: voldoende handschoenen (latex of nitril), water en vloeibare zeep of handalcohol, apart toilet.
- Schoonmaak medische ruimte: de ruimte wordt minimaal 1 x per dag gereinigd.
- Beschermd opslagmogelijkheid voor infectieus, medisch afval.
- Kennis over infectieziekten bij EHBO-ers. De GGD wordt op de hoogte gehouden bij een uitbraak van acute maag- en darmaandoeningen, geelzucht, huidaandoeningen of andere infectieziekten categorie A, inclusief corona. Alle gegevens worden verzameld en er vindt overleg plaats over de te nemen maatregelen.
- Materialen: standaard EHBO doos, aangevuld met (voorraad) neussprays, paracetamol etc.
- Contactpersonen bekend (naam en telefoonnummer) HAP, HA, apotheek, tandarts.
- Afspraken over vervoer naar hulpverlenende instanties of teststraat.
- Voldoende persoonlijke beschermingsmiddelen (zie bijlage) aanwezig en voldoende kennis over juist gebruik. <https://www.free-learning.nl/modules/infectiepreventie/index.html> (eventueel kan GGD gevraagd worden trainingen te verzorgen).

Verwerking wasgoed

- Maak zichtbaar waar kleding gewassen en uitgehangen kan worden.
- Zorg voor voldoende vuilniszakken (verschillende kleuren) om schone en vuile was te scheiden/kleding te kunnen opbergen.
- Vuil wasgoed altijd in gesloten (plastic) zakken verzamelen en transporteren.
- Wasinstructie op papier (specifieke instructie in geval van een coronabesmetting).

Ingebrachte kleding en kledinguitgifte

- Maak afspraken over wie de kleding sorteert en uitgeeft.
- Hanteer hygiëneregels: handschoenen dragen en eventueel een schort.

Schoonmaak

- Maak afspraken over de dagelijkse schoonmaak gedurende de opvang. Maak handcontactpunten tweemaal daags schoon in alle gezamenlijke- en verkeersruimtes.
- Hanteer schoonmaakschema's (wie, wat, waar, hoe vaak en waarmee).
- Gebruik de juiste schoonmaakmaterialen en -middelen en zorg dat deze op voorraad zijn.
- Draag handschoenen bij schoonmaakwerkzaamheden.
- Zorg voor schoonmaakinstructies en -roosters, in de reguliere situatie en bij besmetting.
- Draag persoonlijke beschermingsmiddelen wanneer dat nodig is.

Kinderopvang

- Hang een poster op de deur hoeveel personen maximaal aanwezig kunnen zijn in de ruimte.
- Zorg voor voldoende materialen (luiers, verschoonkussens, billendoekjes, allesreiniger, bedjes).
- Let bij de inrichting van een speelhoek op kleine losse onderdelen.
- Maak afspraken en geef instructies over het reinigen van materialen, ruimtes, handcontactpunten.

Afvalverwerking

- Zorg voor voldoende afvalbakken over de hele ruimte.
- Leeg de bakken dagelijks en tussendoor als ze vol zijn.
- Verzamel het afval in afsluitbare containers op een aparte afvalplaats.
- Zorg voor een instructie voor de afvalverwerking, ook bij besmetting

Algemene maatregelen m.b.t. Covid-19

- Hoesten en niezen in de elleboog, drukte vermijden, handen wassen
- Schoonmaak intensiveren, schoonmaak handcontactpunten
- Posters met handenwasinstructie, coronamaatregelen
- Werkinstructies medewerkers: wasinstructie, beddengoed afhalen, PBM gebruik

Testen en quarantaine: Wat als er vermoedens zijn van besmetting met het coronavirus?

Mensen met klachten moeten laagdrempelig getest kunnen worden, bij voorkeur op de locatie omdat mensen geen eigen vervoer hebben. Er kan gewoon aangesloten worden bij het reguliere testadvies dat men bij klachten naar de GGD kan óf een zelftest kan doen. Zelftesten zijn mogelijk in dit geval de meest snelle uitkomst. Het ministerie van VWS heeft aan alle gemeenten in Nederland zelftesten beschikbaar gesteld via Dienst Testen/Landelijk Consortium Hulpmiddelen voor sociale minima. Deze zelftesten kunnen ook voor deze groep gebruikt worden. Mochten er gemeenten zijn die onvoldoende zelftesten over hebben voor deze groep, dan kan VWS de maximaal te bestellen aantallen ophogen. Elke gemeente heeft over de manier waarop ze deze zelftesten kunnen bestellen in de eerste week van februari een bericht gehad t.a.v. de wethouder armoede en schuldhulpverlening/sociale zaken. Er zijn nog veel gemeenten die geen gebruik hebben gemaakt van deze optie.

Bewoners die getest zijn moeten in quarantaine tot de testuitslag bekend is. De locatie moet beschikken over voldoende quarantaine ruimte. Er moet dus veel capaciteit voorhanden zijn. Bijvoorbeeld twee of drie quarantaineruimtes op de locatie zelf voor het afwachten van de uitslag van de test en bijv. een externe locatie met meer capaciteit in geval van besmetting. Wat betreft quarantaineruimte kan er ook gedacht worden aan semi-afgesloten compartimenten zoals een partytent met wanden (mits er voldoende ventilatie is in de opvanglocatie).

Wat als iemand een positieve uitslag heeft en besmet is met het coronavirus?

Een bewoner moet dan in isolatie. De locatie beschikt bij voorkeur over een of meerdere isolatieruimten zodat COVID-19 positieve personen zo min mogelijk verplaatst hoeven te worden. Indien dat niet mogelijk is, moet er een externe locatie beschikbaar zijn, en moet hiertoe worden teruggevallen op het reguliere verzoek aan de voorzitter van de veiligheidsregio. Bedenk dat in geval van isolatie/quarantaine personeel op de locatie goed voorbereid moet zijn en moet weten hoe en wanneer persoonlijke beschermingsmiddelen moeten worden ingezet.

Kuchschermen

Kunnen eventueel het aantal personen dat in een ruimte kan verblijven wat verhogen maar dit heeft niet de voorkeur. Uitgangspunten hierover op rijksoverheid.nl (horeca). Kuchschermen bieden niet voldoende bescherming in geval van bevestigde besmetting(en).

BIJLAGE BIJ DEEL G

BIJLAGE I

COMMUNICATIE

Een GOO vraagt veel van alle betrokken partijen. Gezamenlijk willen we ons goed voorbereiden op de inzet van een GOO. Voor het bevorderen van draagvlak is het belangrijk om duidelijk aan te geven wat de GOO is, waarom het nodig is, waarom de gemeente JA heeft gezegd, wie betrokken zijn in het proces en wie welke verantwoordelijkheid heeft.

DE DOELGROEPEN

In deze paragraaf zijn de belangrijkste stakeholders benoemd. Tevens is hun rol in de communicatie beknopt toegelicht. Interne communicatie gaat vooraf aan externe communicatie.

Intern:

- College van B&W
- Presidium/fractievoorzitters en leden gemeenteraad
- Medewerkers gemeente, in het bijzonder betrokken afdelingen/teams
- Hulpdiensten: politie en brandweer
- Gezondheidszorg (GZA/GGD/GHOR/Huisarts)

Extern:

- Vluchtelingen uit Oekraïne (Oekraïners maar ook derdelanders die rechtmatig verblijf hadden in Oekraïne voor 24 februari 2022)
- Direct omwonenden
- Overige omwonenden
- Belanghebbenden (eigenaars/verhuurders/gebruikers van de locatie)
- Vrijwilligers
- Belangenorganisaties (wijkcommissie, ondernemersvereniging, evt. actiegroep, Vluchtelingenwerk)
- Maatschappelijke organisaties (welzijn, sport, geloofsgemeenschappen)
- Actiegroepen
- Inwoners gemeentebreed
- Media (lokaal en regionaal)

Intern

College van B&W: heeft een belangrijke rol in het proactief en tijdig informeren en betrekken van alle partijen. Een duidelijke boodschap over nut en noodzaak wordt door het College gegeven. In de boodschap aandacht voor de mogelijke zorgen vanuit de gemeenschap. Nadruk ligt op helder en duidelijk informeren en betrekken. Zorg dat de burgemeester aanwezig is bij die momenten die voor zowel inwoners als de asielzoekers van belang zijn, zoals bij informatiebijeenkomsten en bij de aankomst van de eerste vluchtelingen uit Oekraïne (gasten van de gemeente).

Presidium/fractievoorzitters en leden gemeenteraad: worden zo spoedig mogelijk, in ieder geval, voordat externe communicatie plaatsvindt, geïnformeerd voor maatschappelijk en politiek draagvlak. Het presidium/fractievoorzitters worden persoonlijk geïnformeerd, de leden van de gemeenteraad kunnen via e-mail geïnformeerd worden.

Medewerkers van de gemeenten: kunnen vragen krijgen over de GOO dus moeten tijdig hierin meegenomen worden. Zeker die medewerkers die een cruciale rol vervullen in informatieverstrekking naar inwoners (callcenter, woordvoerder, communicatie).

Hulpdiensten: politie en brandweer de hulpdiensten worden voorafgaand door de gemeente geïnformeerd over de komst van een GOO.

Gezondheidszorg: Vluchtelingen in de GOO hebben recht op huisartsenzorg.

Extern

Vluchtelingen uit Oekraïne: worden opgevangen in de GOO en zijn gasten van de gemeente. Zij zullen vragen hebben en willen weten waar ze aan toe zijn. Informeer ze en wees eenduidig in de communicatie. Zorg dat alle medewerkers dezelfde boodschap geven over (de duur van) het verblijf in de GOO. Zorg voor simpele en heldere informatie (eventueel visueel) in verschillende talen.

Direct omwonenden: hebben direct te maken met de komst van de GOO. Het is belangrijk dat zij optimaal geïnformeerd zijn en weten wanneer en waarom er een GOO komt en tot hoe lang. Omwonenden worden via een brief uitgenodigd voor een (laagdrempelige) informatiebijeenkomst.

Eigenaren/verhuurders/gebruikers van de locatie: worden gelijktijdig met direct omwonenden geïnformeerd over het gebruik van de locatie voor de GOO. Het moet duidelijk zijn waar de gebruikers tijdens het gebruik van de locatie terecht kunnen voor hun activiteiten en tot wanneer dit duurt. De eigenaren informeren de gebruikers van de locatie nadat de gemeente heeft gecommuniceerd.

Overige inwoners van de gemeenten moeten, nadat direct omwonenden zijn geïnformeerd, op de hoogte gesteld worden van de komst van de GOO. Overige inwoners kunnen via een persbericht of een bericht in de plaatselijke krant hierover geïnformeerd worden. Let op: afhankelijk van waar de locatie is gelegen, kan het noodzakelijk zijn om ook inwoners uit buurgemeenten te informeren.

Vrijwilligers zijn hard nodig om asielzoekers tijdens het verblijf in de GOO te voorzien van een dagbesteding. Het informeren van vrijwilligersorganisaties door middel van een brief kan bijdragen aan de betrokkenheid. Ga, zodra bekend is dat er een GOO komt, in gesprek met vrijwilligersorganisaties. Uit de vluchtelingencrisis van 2015/2016 is gebleken dat de hulp van vrijwilligers cruciaal is voor het goed laten verlopen van een GOO. Als er geen vrijwilligersorganisatie is, zorg dan voor een vrijwilligerscoördinator.

Belangenorganisaties (wijkcommissie, ondernemersvereniging, evt. actiegroep, Vluchtelingenwerk). Betrek belangenorganisaties vroegtijdig en kijk wat zij kunnen betekenen voor de doelgroep.

Media (landelijk, regionaal en lokaal). Nadat direct omwonenden en eigenaren/beheerders van de locatie op de hoogte zijn gesteld, worden media geïnformeerd via een persbericht en/of persbriefing. Om draagvlak te bevorderen en om inwoners meer gevoel te laten krijgen bij de GOO kan een persrondeleiding, indien dat mogelijk is voorafgaand aan opening van de GOO, helpen.

COMMUNICATIE VOOR, TIJDENS EN NA DE GOO

Voor de komst van een GOO:

- Interne communicatie gaat voor externe communicatie (college, hulpdiensten,).
Informeer deze belanghebbenden kort voorafgaand en in vertrouwelijkheid.
- Daarna informeren van fractievoorzitters, gemeenteraad en de samenleving.
- Informeer, waar mogelijk, direct omwonenden met een laagdrempelige informatiemarkt. Stel de direct omwonenden in de gelegenheid om vragen te stellen aan verschillende tafels/kraampjes (organiseer dit eventueel op de desbetreffende locatie). De burgemeester loopt rond en haalt vragen op. Niet om de GOO ter discussie te stellen, maar om in gesprek te blijven.
- Persrondeleiding door de locatie.
- Maak simpele en heldere informatie voor de asielzoekers in verschillende talen. Neem hierin ook de coronamaatregelen mee en waar asielzoekers terecht kunnen met vragen.

Tijdens het in gebruik zijn van de GOO:

- Houd doelgroepen zowel intern als extern op de hoogte van de opvang via social media, website en lokale radio/tv.
- Wees open en transparant over datgene wat gebeurt op locatie
- Deel proactief wat gebeurt op locatie. Doe dit zelfs dagelijks. Laat dagelijks een van de leden van het college een update geven (dit stelt je ook in de gelegenheid als er zaken nodig zijn om een oproep te doen)
- Ga met media door de locatie tijdens de opvang van de vluchtelingen, dit zorgt voor draagvlak.
- Maak goede afspraken met vrijwilligers over het gebruik van social media (wat kan wel en wat kan niet, dit ook in het kader van de privacy van vluchtelingen).
- Blijf in gesprek met de vluchtelingen en wees eenduidig in de communicatie.

Bij incidenten binnen de GOO

Incidenten binnen de GOO worden door de politie in de basis behandeld zoals alle andere incidenten binnen instellingen, namelijk met terughoudendheid in de woordvoering. Als het om een zwaarder incident gaat met flinke politie-inzet, dan wordt juist ingezet op open en transparante communicatie om maatschappelijke onrust te voorkomen. De woordvoering ligt hiervoor in eerste instantie vanuit de gebruikelijke alarmeringsprocessen bij de politie, maar het is gebruikelijk om bij zwaardere incidenten afstemming te zoeken met de verantwoordelijke gemeente

Uitgangspunten zijn:

- Mocht de woordvoerder van de politie zelf geen contact zoeken, neem contact op met de mediadesk van de politie van de betreffende eenheid om een gezamenlijke woordvoeringslijn af te stemmen. Deze is 24/7 bereikbaar via het piketnummer.
- Zorg vanuit gemeente en politie goed wat er is gebeurd of verklaard en doe de woordvoering neutraal en feitelijk. Laat je niet opjagen door de media die snel info willen hebben.
- Geef geen nationaliteiten van betrokkenen. Vaak is de oorzaak van conflicten helemaal niet gerelateerd aan de nationaliteit, maar komt het voort uit alledaagse irritaties die kunnen ontstaan in een groep mensen die dichtbij elkaar wonen.
- Houd rekening met de terminologie. Probeer indien mogelijk zo concreet en neutraal mogelijk te benoemen welke groep(en) er bij het incident betrokken is. Dit om stereotypering te voorkomen.

Bij incidenten buiten de GOO

Bij incidenten buiten de GOO (bijvoorbeeld diefstal of onzedelijk gedrag) waarbij mogelijk een vluchteling uit Oekraïne betrokken is, ligt de woordvoering bij de politie. De politie handelt bij deze incidenten net als bij andere incidenten. De politie neemt de aangifte op en probeert de verdachte aan te houden. De kans is groot dat de media hier extra aandacht voor zullen hebben en ook de gemeente en het COA zullen benaderen voor extra informatie.

- Mocht de woordvoerder van de politie zelf geen contact zoeken, neem contact op met de mediadesk van de politie van de betreffende eenheid. Deze is 24/7 bereikbaar via het piketnummer, zie <https://www.politie.nl/contact/pers>.
- De politie blijft bij de feiten en zal uitleggen wat de politie met de zaak doet of kan doen.
- De vraag of een betrokkene een vluchteling uit Oekraïne is, wordt vaak gesteld. De politie beoordeelt mensen niet op hun maatschappelijke/culturele status en houdt rekening met de privacy van betrokkenen. Dit betekent dat de politie van betrokkenen enkel de leeftijd en woonplaats meldt. Is alleen een land van herkomst bekend, dan wordt dat gemeld.

Communicatie na de opvang in de GOO (nazorgcommunicatie)

Doel van de nazorg aan eigen personeel, hulpdiensten en eventuele vrijwilligers is, naast het bieden van praktische informatie, ook het bieden van handelingsperspectieven en het beperken van mogelijke psychische en/of gezondheidsklachten. Het is heel belangrijk om waardering uit te spreken voor de getoonde inzet en begrip te vragen voor de collega's die de komende tijd nog werkzaamheden hebben in de nafase.

- Brief naar direct omwonenden/bedrijven
- Brief naar vrijwilligers (bedankbrief)
- Persbericht
- Bericht op de website/social media

Doelgroepen:

- Medewerkers die direct ingezet zijn bij de opvanglocatie
- Medewerkers die ingezet zijn op het gemeentehuis om processen in goede banen te leiden (crisisteam, etc.).
- College van B&W en Management
- Hulpdiensten
- Vrijwilligers

Betrokkenen:

- Gemeentelijk personeel
- Professionele hulpverleners

Activiteiten:

Voor interne medewerkers:

Bijeenkomst voor medewerkers die direct ingezet zijn bij de opvanglocatie en medewerkers die ingezet zijn op het gemeentehuis om processen in goede banen te leiden (crisisteam, KCC etc.).

- Oproep voor intern personeel met behoefte aan nazorg
- Oproep voor intern personeel om signalen bij andere collega's ook te melden
- Monitoren behoefte aan (professionele) nazorg
- Interne communicatie
- Evaluatie

Voor College/Management:

- Interne communicatie: Informeren over proces nazorg
- Begeleidingsadvies aan management

- Handvatten over herkennen van signalen en benodigde acties
- Indien nodig doorverwijsadvies naar professionele hulpverleners

Voor hulpdiensten:

Hulpdiensten zullen in de regel zelf de nazorg van de hulpverleners oppakken. Het verdient aanbeveling om dit te checken.

BIJLAGE II

ALGEMENE CHECKLIST COMMUNICATIE

Bij aanbod GOO

- Artikel op de website over aanbod GOO met evt. daarbij de veelgestelde vragen
- Bij bekendmaken van de locatie al bewonersbrief aan direct omwonenden versturen.
- Interne communicatie opstarten:
 - Politiek: gemeenteraad informeren over besluit
 - Medewerkers: medewerkers van de eigen gemeente informeren over het besluit en wat daarbij de verwachtingen zijn over de inzet van het eigen personeel.
 - Gebruikers van de locatie die ingezet wordt

Bij (mogelijke) verlenging GOO

- Benadruk de verlenging in de communicatiemix en bedien daarbij vooral de volgende doelgroepen:
 - Direct omwonenden
 - Gemeenteraad
 - Eigen medewerkers en ingezette vrijwilligers
 - Eigenaren/gebruikers van de locatie die ingezet wordt
 - Overige inwoners gemeente

Bij sluiten GOO

- Bij sluiting denk aan extra communicatie voor vooral de volgende doelgroepen:
 - Direct omwonenden
 - Gemeenteraad
 - Eigen medewerkers en ingezette vrijwilligers
 - Eigenaren/gebruikers van de locatie die ingezet wordt
- Geef in de communicatie aan waarom de opvanglocatie sluit.
- Communiceer wanneer de vluchtelingen vertrekken en organiseer dat medewerkers en vrijwilligers afscheid kunnen nemen.
- Zorg voor een gezamenlijk informele afsluiting, direct na vertrek asielzoekers en opruimen locatie. Geef de burgemeester daarbij een informele rol.
- Communiceer met de eigenaren/gebruikers van de locatie over moment dat locatie weer normaal gebruikt kan worden.
- Zie ook plan van aanpak nafase

Na sluiting GOO

- Organiseer een formele afsluitbijeenkomst, waarbij iedereen bedankt wordt en waarbij teruggekeken kan worden op de afgelopen periode. De burgemeester/college hebben hierbij een belangrijke rol.
- Stuur een bedankje naar alle medewerkers van de gemeente, extra inzet van andere gemeenten/organisaties en vrijwilligers.
- Zie ook plan van aanpak nafase

Overige

- Gemeenten kunnen door andere gemeenten gebeld worden met vragen over de aanpak en lessons learned. Vraag het klantencontactcentrum [of anders] om deze vragen af te vangen en verwijst eventueel door naar de Veiligheidsregio.